

목 차

분 기 보 고 서	1
【 대표이사 등의 확인 】	2
I. 회사의 개요.....	3
1. 회사의 개요.....	3
2. 회사의 연혁.....	6
3. 자본금 변동사항.....	11
4. 주식의 총수 등.....	11
5. 의결권 현황.....	12
6. 배당에 관한 사항 등.....	12
II. 사업의 내용	14
III. 재무에 관한 사항	25
1. 요약재무정보	25
2. 연결재무제표	26
3. 연결재무제표 주식	26
4. 재무제표	26
5. 재무제표 주식	30
6. 기타 재무에 관한 사항.....	64
IV. 감사인의 감사의견 등	81
V. 이사의 경영진단 및 분석의견.....	83
VI. 이사회 등 회사의 기관에 관한 사항	84
1. 이사회에 관한 사항	84
2. 감사제도에 관한 사항.....	87
3. 주주의 의결권 행사에 관한 사항.....	88
VII. 주주에 관한 사항.....	90
VIII. 임원 및 직원 등에 관한 사항.....	93
1. 임원 및 직원의 현황	93
2. 임원의 보수 등	94
IX. 계열회사 등에 관한 사항.....	96
X. 이해관계자와의 거래내용.....	101
XI. 그 밖에 투자자 보호를 위하여 필요한 사항	102
【 전문가의 확인 】	104
1. 전문가의 확인	104
2. 전문가와의 이해관계	104

분기보고서

(제 24 기)

사업연도 2018년 01월 01일 부터
2018년 09월 30일 까지

금융위원회

한국거래소 귀중

2018년 11월 14일

제출대상법인 유형 :

주권상장법인

면제사유발생 :

해당사항 없음

회 사 명 :

(주) 광주신세계

대 표 이 사 :

최 민도

본 점 소 재 지 :

광주광역시 서구 무진대로 932

(전 화)062-360-1234

(홈페이지) <http://www.gjshinsegae.co.kr>

작 성 책 임 자 :

(직 책) 관리담당

(성 명) 최 재휘

(전 화)062-360-1234

【 대표이사 등의 확인 】

【 대표이사 등의 확인 】

확 인 서

우리는 당사의 대표이사 및 신고업무 담당이사로서 이 분기보고서의 기재내용에 대해 상당한 주의를 다하여 직접 확인·검토한 결과, 중요한 기재사항의 기재 또는 표시의 누락이나 허위의 기재 또는 표시가 없고, 이 분기보고서에 표시된 기재 또는 표시사항을 이용하는 자의 중대한 오해를 유발하는 내용이 기재 또는 표시되지 아니하였음을 확인합니다.

또한, 당사는 「주식회사의외부감사에관한법률」제2조의2 및 제2조의3의 규정에 따라 내부회계관리제도를 마련하여 운영하고 있음을 확인합니다.(「주식회사의외부감사에관한법률」 제2조에 의한 외감대상법인에 한함)

2018. 11. 14

(주) 광주신세계

대표이사 최 민 도 (서명)

신고업무 담당이사 최 재 휘 (서명)

I. 회사의 개요

1. 회사의 개요

1. 회사의 개요

가. 회사의 명칭

당사의 명칭은 주식회사 광주신세계라고 표기합니다.

또한, 영문 명칭은 Gwangju Shinsegae. Co., Ltd. 라고 표기합니다.

나. 설립일자

당사는 1995년 4월 10일 주식회사 광주신세계백화점으로 설립되었으며, 2006년 3월 3일 이마트 복합운영에 따라 주식회사 광주신세계로 변경하였습니다.

다. 본사의 주소 등

주소 : 광주광역시 서구 무진대로 932 (광천동)

전화번호 : 062-360-1234

홈페이지 : <http://www.gjshinsegae.co.kr>

라. 주요 사업의 내용

당사는 광주 및 호남지역을 상권으로 하여 식품, 의류, 잡화 등을 판매하는 백화점 및 대형마트업을 주요 사업으로 영위하고 있습니다.

※ 상세한 내용은 동 공시서류의 '사업의 내용' 참조

마. 중소기업 해당 여부

당사는 본 보고서 제출일 현재 중소기업 기본법 제2조에 의한 중소기업에 해당하지 않습니다.

바. 계열회사에 관한 사항

회사는 '독점규제및공정거래에관한법률'상 기업집단인 신세계에 속한 계열회사로서 보고서 작성 기준일 현재 신세계그룹에 속한 계열회사는 총 39개사입니다.

구	분	회사수	회 사 명	업 종
국내법인	주권상장법인	7	(주)신세계 (주)이마트 (주)광주신세계 신세계건설(주) (주)신세계아이앤씨 (주)신세계푸드 (주)신세계인테리어	도소매 도소매 도소매 건설, 서비스 도소매, 서비스 단체급식, 음식, 제조 도소매, 제조, 서비스
	비상장법인	32	(주)신세계조선호텔 (주)스타벅스커피코리아 신세계의정부역사(주) (주)신세계사이먼 (주)신세계엘앤비 (주)스타필드하남 (주)신세계통보이	음식, 숙박 도소매, 제조, 음식 도소매, 부동산서비스 부동산, 도소매 주류수입 도소매, 부동산서비스 도소매, 제조, 서비스

			(주)이마트에브리데이 (주)신세계동대구복합환승센터 (주)신세계영랑호리조트 (주)신세계센트럴시티 센트럴관광개발(주) (주)스타필드청라 서울고속버스터미널(주) (주)신세계페이먼츠 (주)신세계프라퍼티 (주)이마트24 (주)인천신세계 (주)몽클레르신세계 (주)신세계디에프 (주)신세계티비쇼핑 세린식품(주) 스무디킹코리아(주) (주)신세계인터코스코리아 (주)대전신세계 (주)제주소주 (주)스타필드고양 (주)제이원 (주)에스피청주전문투자형사모부동산투자회사 (주)까사미아 (주)신세계디에프글로벌 (주)스타필드안성	도소매 도소매 숙박업, 골프장업 부동산임대, 자동차정류장 관광호텔업 부동산업 부동산임대, 터미널운영업 전자지급결제대행 부동산업 편의점업 소매업 의류 및 생활필수품 판매 도소매 기타통신판매업 제조업 외식업 화장품 제조 및 도소매 도소매 주류 제조 및 판매 부동산투자, 개발 생수 생산업 부동산, 임대업 제조, 도소매 도소매 부동산투자, 개발
계		39		

※ 보고서 작성 기준일 이후 2018년 10월 1일 일렉트로맨문화산업전문 유한회사가 기업집단에 편입되었습니다.

※ 보고서 작성 기준일 이후 2018년 11월 1일 (주)스타필드수원이 기업집단에 편입되었습니다.

사. 신용평가에 관한 사항

회사의 신용평가에 관한 사항은 다음과 같습니다.

평가일	평가대상 (유가증권 등)	평가대상 유가증권의 신용등급	평가회사 (신용평가등급범위)	평가구분
2014.5.30	기업어음	A1	한국기업평가(A1~D)	본평가
2014.5.30	전자단기사채	A1	한국기업평가(A1~D)	본평가
2014.6.24	기업어음	A1	NICE신용평가(A1~D)	본평가
2014.6.24	전자단기사채	A1	NICE신용평가(A1~D)	본평가
2014.12.5	기업어음	A1	한국기업평가(A1~D)	정기평가
2014.12.5	전자단기사채	A1	한국기업평가(A1~D)	정기평가
2014.12.12	기업어음	A1	NICE신용평가(A1~D)	정기평가
2014.12.12	전자단기사채	A1	NICE신용평가(A1~D)	정기평가
2015.05.22	기업어음	A1	한국기업평가(A1~D)	본평가
2015.05.22	전자단기사채	A1	한국기업평가(A1~D)	본평가
2015.06.11	기업어음	A1	NICE신용평가(A1~D)	본평가

2015.06.11	전자단기사채	A1	NICE신용평가(A1~D)	본평가
2015.11.27	기업어음	A1	한국기업평가(A1~D)	정기평가
2015.11.27	전자단기사채	A1	한국기업평가(A1~D)	정기평가
2015.12.28	기업어음	A1	NICE신용평가(A1~D)	정기평가
2015.12.28	전자단기사채	A1	NICE신용평가(A1~D)	정기평가
2016.06.02	기업어음	A1	한국기업평가(A1~D)	본평가
2016.06.02	전자단기사채	A1	한국기업평가(A1~D)	본평가
2016.06.10	기업어음	A1	NICE신용평가(A1~D)	본평가
2016.06.10	전자단기사채	A1	NICE신용평가(A1~D)	본평가
2016.12.16	기업어음	A1	NICE신용평가(A1~D)	정기평가
2016.12.16	전자단기사채	A1	NICE신용평가(A1~D)	정기평가
2016.12.21	기업어음	A1	한국기업평가(A1~D)	정기평가
2016.12.21	전자단기사채	A1	한국기업평가(A1~D)	정기평가
2017.06.09	전자단기사채	A1	한국기업평가(A1~D)	본평가
2017.06.09	기업어음	A1	한국기업평가(A1~D)	본평가
2017.06.20	전자단기사채	A1	NICE신용평가(A1~D)	본평가
2017.06.20	기업어음	A1	NICE신용평가(A1~D)	본평가
2017.12.12	전자단기사채	A1	한국기업평가(A1~D)	정기평가
2017.12.12	기업어음	A1	한국기업평가(A1~D)	정기평가
2017.12.19	전자단기사채	A1	NICE신용평가(A1~D)	정기평가
2017.12.19	기업어음	A1	NICE신용평가(A1~D)	정기평가
2018.06.08	전자단기사채	A1	한국기업평가(A1~D)	본평가
2018.06.08	기업어음	A1	한국기업평가(A1~D)	본평가
2018.06.04	전자단기사채	A1	NICE신용평가(A1~D)	본평가
2018.06.04	기업어음	A1	NICE신용평가(A1~D)	본평가

[신용등급체계 및 의미]

1) 회사채 등급체계와 의미

등급체계	등급의 의미
AAA	원리금 지급확실성이 최고수준으로 투자위험도가 극히 낮으며, 현 단계에서 합리적으로 예측가능한 장래의 어떠한 환경변화에도 영향을 받지않을 만큼 안정적인
AA	원리금 지급확실성이 매우 높아 투자위험도가 매우 낮지만 AAA등급에 비해 다소 열등한 요소가 있음
A	원리금 지급확실성이 높아 투자위험도가 낮은 수준이지만 장래 급격한 환경변화에 따라 다소 영향을 받을 가능성이 있음
BBB	원리금 지급확실성은 안정되지만 장래의 환경변화로 지급확실성이 저하될 가능성 있음
BB	원리금 지급확실성에 당면문제는 없지만 장래의 안정성면에서는 투기적 요소가 내포되어 있음
B	원리금 지급확실성이 부족하여 투기적이며, 장래의 안정성에 대해서는 현단계에서 단언할 수 없음
CCC	채무불이행이 발생할 가능성을 내포하고 있어 매우 투기적임
CC	채무불이행이 발생할 가능성이 높아 상위등급에 비해 불안요소가 더욱 많음
C	채무불이행이 발생할 가능성이 극히 높고 현단계에서는 장래 회복될 가능성이 없을 것으로 판단됨

D	원금 또는 이자가 지급불능 상태에 있음
---	-----------------------

※ NICE신용평가(前 한국신용정보)는 AA등급부터 CCC등급까지 한국기업평가는 AA등급부터 B까지 상대적인 우열에 따라 +, - 기호가 첨부됨
 ※ 평가회사 3사의 평가등급과 평가의미는 동일함

2) 기업어음의 등급체계와 의미

등급체계	등급의미
A1	적기상환능력이 최고수준으로 투자위험도가 극히 낮으며, 현단계에서 합리적으로 예측가능한 장래의 어떠한 환경변화에도 영향을 받지 않을 만큼 안정적인
A2	적기상환능력이 우수하여 투자위험도가 매우 낮지만 A1등급에 비해 다소 열등한 요소가 있음
A3	적기상환능력이 양호하여, 투자위험도는 낮은 수준이지만 장래 급격한 환경변화에 따라 다소 영향을 받을 가능성이 있음
B	적기상환능력은 인정되지만 투기적 요소가 내재되어 있음
C	적기상환능력이 의문시됨
D	지급불능 상태에 있음

※ A2등급부터 B등급까지는 등급내의 상대적인 우열에 따라 +, - 기호가 첨부됨
 ※ 평가회사 3사의 평가등급과 평가의미는 동일함

아. 회사의 주권상장(또는 등록·지정)여부 및 특례상장에 관한 사항

주권상장 (또는 등록·지정)여부	주권상장 (또는 등록·지정)일자	특례상장 등 여부	특례상장 등 적용법규
상장	2002년 02월 07일	-	-

2. 회사의 연혁

가. 회사의 설립일 : 1995년 4월 10일

나. 본점소재지 및 그 변동

구 분	주 소
백화점	광주광역시 서구 무진대로 932(광천동)
이마트	광주광역시 서구 죽봉대로 61(화정동)

다. 경영진의 중요한 변동

직 위	성 명	임 기	비 고
대표이사	조창현	2011.03 ~ 2013.03	2011.03 대표이사 선임 2013.03 대표이사 사임

대표이사	유신열	2013.03 ~ 2016.03	2013.03 대표이사 선임 2015.03 대표이사 재선임 2016.03 대표이사 사임
대표이사	임 훈	2016.03 ~ 2018.03	2016.03 대표이사 선임 2018.03 대표이사 사임
대표이사	최민도	2018.03 ~ 2020.03	2018.03 대표이사 선임
사내이사	윤수원	2010.03 ~ 2012.03	2010.03 사내이사 선임 2012.03 사내이사 사임
사내이사	조동연	2007.03~ 2013.03	2007.03 사내이사 신규선임 2010.03 사내이사 재선임 2013.03 사내이사 사임
사내이사	김군선	2012.03 ~ 2014.03	2012.03 사내이사 선임 2013.03 사내이사 재선임 2014.03 사내이사 사임
사내이사	오용진	2013.03 ~ 2014.03	2013.03 사내이사 선임 2014.03 사내이사 사임
사내이사	박주형	2014.03 ~ 2017.03	2014.03 사내이사 신규선임 2016.03 사내이사 재선임 2017.03 사내이사 사임
사내이사	김종석	2014.03 ~ 2015.03	2014.03 사내이사 신규선임 2015.03 사내이사 사임
사내이사	최재휘	2015.03 ~ 2018.03 2018.03 ~ 2020.03	2015.03 사내이사 신규선임 2018.03 사내이사 재선임
사내이사	김정식	2017.03 ~ 2019.03	2017.03 사내이사 신규선임
사외이사	하동수	2010.03 ~ 2014.03	2010.03 사외이사 신규선임 2012.03 사외이사 재선임 2014.03 사외이사 사임
사외이사	김상월	2012.03 ~ 2016.03	2012.03 사외이사 신규선임 2014.03 사외이사 재선임 2016.03 사외이사 사임
사외이사	유충훈	2012.03 ~ 2014.07	2012.03 사외이사 신규선임 2014.03 사외이사 재선임 2014.07 사외이사 사임
사외이사	윤판	2014.03 ~ 2016.03 2017.03 ~ 2019.03	2014.03 사외이사 신규선임 2017.03 사외이사 재선임
사외이사	이용연	2015.03 ~ 2019.03	2015.03 사외이사 신규선임 2016.03 사외이사 재선임
사외이사	김형균	2016.03 ~ 2019.03	2016.03 사외이사 신규선임

※ 제 23기 주주총회(2018.03.15)에서 임훈 대표이사가 퇴임하고 최민도 대표이사가 신규 선임 되었고 최재휘 사내이사가 재선임 되었습니다.

라. 최대주주 등의 변동

기 초			기 말		
최대주주	소유주식수	지분율	최대주주	소유주식수	지분율
정용진 외 1	1,000,000	62.50	정용진 외 1	1,000,000	62.50

마. 상호의 변경

변경일자	변경전 상호	변경후 상호	변경사유
2006.03.03	주식회사 광주신세계백화점	주식회사 광주신세계	E-Mart 복합 운영에 따른 상호변경

바. 회사의 사업목적

목적 사업	비 고
1. 수출입업 2. 백화점 경영업 3. 각종물품제조 및 도소매업 4. 생활필수품 판매업 5. 식품가공 및 의류봉제 판매업 6. 각종 접객서비스업 7. 부동산임대 및 관리용역업 8. 신용카드업 9. 주류판매업 10. 소프트웨어 및 시스템의 개발과 용역제공업 11. 음식점업 12. 관광숙박업 및 관광객 이용시설업 13. 소매업 개발용역 및 위·수탁업 14. 스포츠·레저 시설운영업 15. 운수창고업 16. 보세판매 및 여행알선업 17. 교육출판업 18. 주차장업 19. 복합운송사업, 물류배송센터 운영업 20. 의류용구판매업 21. 각종 사설강습소·공연장·영화관시설 및 운영업 22. 각종 보험대리점업. 23. 자동차판매 및 정비사업. 24. 평생교육업, 학원업 25. 전 각호에 관련된 사업의 투자 또는 부가사업 일체	

사. 경영활동과 관련한 중요한 사항

(1) 기타 설립 이후 중요한 변동사항

·	1995. 08	영업개시
·	1998. 04	자본금 25억 유상증자(제3자 배정)
·	1999. 11	우리사주조합 결성

•	1999. 12	자본금 25억 유상증자(주주 배정)
•	1999. 12	품질분임조경진대회 서비스부문 대통령상 수상 (한국표준협회)
•	1999. 12	신 C.I 선포(새로운 심볼 발표 및 윤리경영 선포)
•	2000. 05	서구민상 지역경제 부문 수상 (광주광역시 서구청)
•	2000. 12	품질분임조경진대회 서비스부문 대통령상 수상(한국표준협회) 2년 연속 수상
•	2000. 12	제 6회 광주전남 환경대상 수상(전남일보사)
•	2001. 05	유가증권발행인 등록(금융감독위원회)
•	2001. 10	한국 서비스품질 우수백화점 인증서 획득(산업자원부)
•	2002. 2	한국증권거래소 유가증권 상장
•	2002. 12	사회봉사 우수표창 수상(광주광역시)
•	2003. 10	소방업무발전 기여 및 우수사업장 행정자치부 장관표창 수상
•	2003. 11	1사 1산 1하천 가꾸기 우수기업 표창(광주광역시 서구청)
•	2004. 03	납세자의 날 표창 수상(부총리겸 재정경제부 장관)
•	2004. 04	모범성실납세자 지정(국세청)
•	2004. 05	우수봉사단체 표창 수상(광주광역시 서구청)
•	2005. 09	노사문화 우수기업 노동부장관상 수상(노동부)
•	2006. 07	광주신세계 이마트 영업개시
•	2006. 12	노사협력 우수사례 광주지방노동청장 표창장 수상
•	2007. 12	광주비엔날레 후원 공로로 대통령 표창 수상
•	2008. 02	대표이사 변경 「전우만 → 이장환」
•	2008. 10	기부문화 정착을 통한 사회기여로 보건복지가족부장관상 수상
•	2009. 03	지역경제발전에 대한 공로로 지식경제부장관 표창 수상
•	2009. 05	조사 모범납세자 지정(국세청)
•	2010. 12	한국유통대상 대통령상 수상
•	2011. 03	대표이사 변경 「이장환 → 조창현」
•	2012. 08	노사문화 우수기업 노동부 장관상 수상(노동부)
•	2013. 03	대표이사 변경 「조창현 → 유신열」
•	2014. 05	남녀고용평등 우수기업(노동부)
•	2014. 12	가족친화 우수기업 인증(여성가족부)
•	2015. 07	출산친화정책 우수기관 표창(국무총리)
•	2016. 03	대표이사 변경 「유신열 → 임훈」
•	2017. 12	가족친화 우수기업 인증(여성가족부)
•	2018. 03	대표이사 변경 「임훈 → 최민도」

(2) 합병, 분할(합병), 포괄적 주식교환 · 이전, 중요한 영업의 양수 · 도 등
- 해당사항 없음

(3) 경영활동과 관련된 중요한 사실의 발생

일 자	내 용
-----	-----

2013.06.01	백화점 임대차 재계약 [(주)금호터미널 (2013.06.01 ~ 2033.05.31)]
2016.01.01	신세계 경영수수료 계약 연장 [2016.01.01 ~ 2020.12.31]
2017.08.31	E-Mart 경영제휴 계약 연장 [2017.09.01 ~ 2022.08.31]

(4) 회사가 속해 있는 기업집단

- 기업집단의 명칭 : 신세계

일 자	주요 내용
2014.01.01	(주)신세계프라퍼티 기업집단에 편입
2014.02.01	(주)워드미에프에스 기업집단에 편입
2014.09.19	(주)통보이 상호를 (주)신세계통보이로 변경
2014.10.13	(주)통보이플러스 흡수합병에 따라 (주)통보이플러스가 기업집단에서 제외
2014.12.11	(주)신세계푸드 흡수합병에 따라 (주)신세계에스브이엔 기업집단에서 제외
2015.02.02	(주)인천신세계 기업집단에 편입
2015.02.02	(주)몽클레르신세계 기업집단에 편입
2015.05.01	(주)신세계디에프 기업집단에 편입
2015.09.01	(주)드림커머스 기업집단에 편입
2015.10.01	세린식품(주) 기업집단에 편입
2015.10.26	(주)드림커머스 상호명을 (주)신세계티비쇼핑으로 변경
2016.01.01	스무디킹코리아(주) 기업집단에 편입
2016.02.01	(주)신세계인터코스코리아 기업집단에 편입
2016.04.01	(주)신세계인터내셔널 흡수합병에 따라 (주)비디비치코스메틱스 기업집단에서 제외
2016.04.22	(주)대전신세계 기업집단에 편입
2016.12.30	(주)제주소주 기업집단에 편입
2016.12.30	(주)스타필드고양 기업집단에 편입
2017.02.01	(주)제이원 기업집단에 편입
2017.05.01	(유)부천신세계 기업집단에 편입
2017.12.01	에스피청주전문투자형사모부동산투자회사 기업집단에 편입
2018.01.01	(주)신세계면세점글로벌 기업집단에 편입
2018.02.20	(주)센트럴시티 흡수합병에 따라 (주)센트럴건설 기업집단에서 제외
2018.03.15	(유)부천신세계 청산종결에 따라 기업집단에서 제외
2018.04.01	(주)신세계디에프글로벌 기업집단에 편입
2018.04.01	(주)까사미아 기업집단에 편입
2018.06.27	(주)신세계디에프글로벌 흡수합병에 따라 (주)신세계면세점글로벌 기업집단에서 제외
2018.07.01	(주)스타필드안성 기업집단에 편입

※ 보고서 작성 기준일 이후 2018년 10월 1일 일렉트로맨문화산업전문 유한회사가 기업집단에 편입되었습니다.

※ 보고서 작성 기준일 이후 2018년 11월 1일 (주)스타필드수원이 기업집단에 편입되었습니다.

3. 자본금 변동사항

가. 증자(감자)현황

(기준일 : 2018년 09월 30일)

(단위 : 원, 주)

주식발행 (감소)일자	발행(감소) 형태	발행(감소)한 주식의 내용				비고
		주식의 종 류	수량	주당 액면가액	주당발행 (감소)가액	
-	-	-	-	-	-	-

※ 당사는 보고서 제출일 현재 최근 5사업연도 이내 증자(감자)에 대하여 해당사항이 없습니다.

나. 전환사채 등 발행현황

※ 당사는 보고서 제출일 현재 미상환 전환사채, 미상환 신주인수권부사채, 미상환 전환형 조건부자본증권등의 발행현황에 대하여 해당사항이 없습니다.

4. 주식의 총수 등

가. 주식의 총수 현황

(기준일 : 2018년 09월 30일)

(단위 : 주)

구 분	주식의 종류			비고
	보통주	우선주	합계	
I. 발행할 주식의 총수	4,000,000	-	4,000,000	-
II. 현재까지 발행한 주식의 총수	1,600,000	-	1,600,000	-
III. 현재까지 감소한 주식의 총수	-	-	-	-
	1. 감자	-	-	-
	2. 이익소각	-	-	-
	3. 상환주식의 상환	-	-	-
	4. 기타	-	-	-
IV. 발행주식의 총수 (II - III)	1,600,000	-	1,600,000	-
V. 자기주식수	-	-	-	-

VI. 유통주식수 (IV-V)	1,600,000	-	1,600,000	-
------------------	-----------	---	-----------	---

나. 자기주식의 취득, 처분현황

해당사항 없음

다. 보통주외의 주식

해당사항 없음

5. 의결권 현황

(기준일 : 2018년 09월 30일)

(단위 : 주)

구 분	주식의 종류	주식수	비고
발행주식총수(A)	보통주	1,600,000	-
	우선주	-	-
의결권없는 주식수(B)	보통주	-	-
	우선주	-	-
정관에 의하여 의결권 행사가 배제된 주식수(C)	보통주	-	-
	우선주	-	-
기타 법률에 의하여 의결권 행사가 제한된 주식수(D)	보통주	-	-
	우선주	-	-
의결권이 부활된 주식수(E)	보통주	-	-
	우선주	-	-
의결권을 행사할 수 있는 주식수 (F = A - B - C - D + E)	보통주	1,600,000	-
	우선주	-	-

6. 배당에 관한 사항 등

가. 배당에 관한 정책

당사는 단기적인 이익의 배당보다는 핵심 주력사업에 대한 재투자를 통한 장기적인 주주가치의 극대화를 배당정책으로 하고 있습니다.

정관의 배당관련 내용은 다음과 같습니다.

제 42조. (이익배당)

- ① 이익의 배당은 금전, 주식 및 기타의 재산으로 할 수 있다.
- ② 제1항의 배당은 매 결산기말 현재의 주주명부에 기재된 주주 또는 등록된 질권자에게 지

급한다.

③ 주주배당금에 대하여는 이자를 지급하지 아니한다.

④ 이익의 배당을 주식으로 하는 경우 회사가 수종의 주식을 발행한 때에는 주주총회의 결의로 그와 다른 종류의 주식으로도 할 수 있다.

제43조 (배당금 지급청구권의 소멸시효)

① 배당금의 지급청구권은 5년간 이를 행사하지 아니하면 소멸시효가 완성한다.

② 제1항의 시효의 완성으로 인한 배당금은 본 회사에 귀속한다.

나. 주요배당지표

구 분	주식의 종류	당기	전기	전전기
		제24기 3분기	제23기	제22기
주당액면가액(원)		5,000	5,000	5,000
(연결)당기순이익(백만원)		-	-	-
(별도)당기순이익(백만원)		32,404	47,846	45,554
(연결)주당순이익(원)		20,253	29,904	28,471
현금배당금총액(백만원)		-	2,000	2,000
주식배당금총액(백만원)		-	-	-
(연결)현금배당성향(%)		-	4.18	4.39
현금배당수익률(%)	보통주	-	0.55	0.51
	-	-	-	-
주식배당수익률(%)	-	-	-	-
	-	-	-	-
주당 현금배당금(원)	보통주	-	1,250	1,250
	-	-	-	-
주당 주식배당(주)	-	-	-	-
	-	-	-	-

다. 주당순이익의 계산근거

구분	제24기 3분기	제23기	제22기
당기순이익(백만원)	32,404	47,846	45,554
가중평균유통보통주식수(주)	1,600,000	1,600,000	1,600,000
기본주당순이익(원)	20,253	29,904	28,471

II. 사업의 내용

1. 사업의 개요

회사는 수익을 창출하는 재화와 용역의 성격, 시장 및 판매방법의 특징, 사업의 계속성 등을 고려한 영업 부문별 경영성과를 적절히 반영할 수 있도록 백화점부문, 대형 마트부문으로 세분화하였습니다.

가. 업계의 현황

[백화점 부문]

(1) 산업의 특성

커다란 자금력과 영업력을 겸비해야 하는 자본집약적 장치산업인 백화점은 고품격의매장 인테리어, 최첨단 편의시설, 소비재에서 고급의류에 이르는 다양한 상품을 취급하는 유통산업으로서 다른 유통업체와 차별화된 고객 서비스를 제공하며 세련된 판매시설을 통하여 첨단 유행을 선도하고 패션 트렌드를 주도하는 대표적인 유통산업입니다.

이러한 백화점은 지난 60년대 경제발전기부터 한국 유통산업의 중심에서 낙후된 유통산업의 선진화에 크게 기여를 해 왔습니다.

그러나 90년대 초반부터 시작된 대형마트를 시작으로 홈쇼핑·인터넷 쇼핑몰 등 온라인 쇼핑몰의 등장으로 시장 재편과 아울러 업체간 경쟁이 치열한 양상을 보이고 있습니다. 또한 96년 유통산업의 전면적인 시장 개방에 따른 글로벌 경쟁 환경 변화로 업체간 가격 경쟁, 입지 경쟁, 서비스 경쟁 등 전반적 경쟁 등이 중요한 이슈로 등장하였습니다.

(2) 산업의 성장성

백화점 업계는 대형마트 등의 출점 가속화, 홈쇼핑, 온라인 쇼핑몰의 활성화로 지방백화점을 시작으로 중·소형백화점의 시장이탈과 더불어 대형백화점위주의 시장재편을 거치면서 수년간 저성장 추세에 있습니다. 최근에는 해외직구, 아울렛 등의 신업체의 등장으로 업체간의 경쟁이 보다 가속화 되고있습니다. 하지만

온라인 및 모바일을 통한 유통 채널의 확대 및 복합쇼핑몰 등의 新 백화점 모델 등을 통해 지금보다 더 큰 규모의 시장규모로 성장 가능 할 것으로 예상됩니다.

2018년 3분기 백화점 업계는 누계 21.5조의 매출로 전년 대비 2.9%대의 신장율을 기록하였습니다.

※ 백화점 매출현황(전년동기대비)

구 분	2018년 3분기	2017년 3분기	2017년	2016년	2015년
매출액(조원)	21.5	20.9	29.2	29.9	28.9
신장율(%)	2.9	△2.6	△2.1	3.2	△0.6

- 자료출처 : 통계청, 「17개 시도별 대형소매점 판매액」

(3) 경기변동의 특성

백화점은 생활 내구재로부터 명품에 이르기까지 다양한 상품을 판매하고 있으며, 이중 주력 상품은 단연 의류 및 잡화를 중심으로 하는 패션상품입니다.

따라서 여타의 유통업태에 비해 경기변동에 민감하다는 특성이 있습니다.

그러나, 최근 다른 유통업태와의 차별화를 위해 고급화를 지향하고 있으며 이는 경기변동에 크게 영향을 받지 않는 고소득층을 주요 고객으로 삼고 있습니다.

계절적으로는 명절, 기념일 등의 GIFT 시즌이 포함된 봄, 가을, 겨울의 판매액이 여름철의 판매액을 상회하는 현상을 보여 왔습니다.

(4) 경쟁요소

현재의 유통산업은 전업태간 동질화 현상이 진행되고 있습니다. 백화점은 산업의 특성상 고도의 자금력과 영업력을 겸비해야 하는 자본집약적 장치 산업으로 신규 시장의 진입 장벽이 매우 높은 편입니다.

또한 대형마트·온라인 쇼핑몰 등 이업태의 출현은 대형 백화점을 위주로 하는 시장재편으로 중·소형 백화점의 시장이탈 및 M&A 활성화를 촉발하는 계기가 되었습니다. 백화점은 시설 및 상품 고급화, 고품격 서비스력 쇄신, 보다 세분화된 CRM활동, 첨단 과학적 마케팅 기법의 도입, 매장 인테리어 고급화 및 편의시설의 다양화에 주력하고 있습니다.

또한 의류·잡화 등 백화점의 주력 상품인 패션류는 대형마트 등과 비교해 상대적으로 고수익을 보장하고 있으며, 경기회복 국면에서 보다 탄력적으로 반응하는 특성이 있습니다.

(5) 관련법령 또는 정부의 규제 등

- 여객자동차 운수사업법 :

2001년 7월 1일부터 대형유통업체의 셔틀버스 운행 전면 금지

- 주차장법:

지자체장은 신규 건축물의 부설주차장 설치로 인하여 교통의 혼잡을 가중시킬 수 있는 지역에 대해서는 부설주차장의 설치를 제한

- 도시교통정비촉진법:

도시교통정비지역 안에서 교통유발의 원인이 되는 시설물의 소유자 또는 사업의 경영자는 교통유발부담금을 부담

- 재래시장 특별법:

지자체장은 대규모 점포를 운영하는 자에 대하여 그 주변 시장과의 협력 요청가능

- 기반시설부담금에 관한 법률:

건축연면적 200㎡를 초과하는 건축물의 건축행위에 대해 기반시설유발비용 원인자(개발자)에게 부과

- 대·중소기업 상생협력촉진에 관한 법률:

대기업 등이 음·식료품 위주 종합소매업을 인수개시 또는 확장함으로써 중소기업 경영안전에 현저하게 나쁜 영향을 미치거나 미칠 우려가 있다고 인정될 때에는 중소기업자단체는 중소기업청장에게 사업조정 신청 가능

- 광주광역시 도시계획조례 개정:

준주거지역에서 연면적 3,000㎡이상 규모의 대형 판매시설 건축 제한

- 유통산업 발전법:

대규모 점포를 개설하고자 하거나 전통상업 보존구역에 준대규모점포를 개설하고자 하는 자는 영업을 개시하기 전에 지식경제부령으로 정하는 바에 따라 시장, 군수, 구청장에게 등록

- 대규모유통업 거래공정화에 관한 법률:

대규모유통업자와 납품업자 또는 매장임차인이 대등한 지위에서 상호

보완적으로 발전할 수 있도록 거래공정화, 분쟁조정, 사건처리절차, 벌칙 등을 지정

- 광주광역시 유통업 상생협력 및 소상공인 보호조례:

대형 유통기업과 지역기반 유통업체 사이의 상생협력관계를 꺾고 소상공인 보호를 위한 지원을 통해 지역유통업의 균형발전과 지역경제 활성화를 기하고자 지정

[대형마트 부문]

(1) 산업의 특성

대형 마트는 상품의 대량 구매·대량 진열, 상품의 저마진 고회전, 셀프 서비스의 특성을 지닌 유통 형태로서 IMF 외환위기 이후 실속구매를 지향하는 소비 패턴과 대형 마트의 지속적인 출점으로 빠른 속도의 성장을 이루었습니다.

대형 마트는 다품목으로 농수산물에서 공산품에 이르기까지 다양한 상품을 구비하고 원스톱 쇼핑을 가능하도록 하고 있으며 대량 구매로 매입단가를 낮춤으로써, 낮은 가격에 제품을 판매하여 합리적 소비를 도모, 상품력이 뛰어난 지방 중소제조업체와 지방특산물을 발굴하여 전국적인 유통경로를 제공함으로써 지역 경제의 발전에도 이바지하고 있습니다.

(2) 산업의 성장성

1993년 국내에 대형 마트가 최초로 선을 보이기 시작하여 저가 정책과 합리적인 소비 패턴이 정착화 되면서 대형 마트는 꾸준한 성장을 하며 2003년 할인점이 백화점 매출을 추월하여 국내 최대의 소매업체로 성장하였습니다. 하지만, 국내 경제 성장속도 둔화 및 지속적인 대형마트의 출점으로 인하여 업계의 성장성이 성숙단계로 진입 하였습니다. 이에 따라 대형마트 업계에서는 이러한 상황을 타개하기 위하여 HMR 상품 강화, 해외직소싱 등 신규수요 창출을 위해 노력하고 있습니다.

2012년 이후 유통산업 발전법 관련 의무 휴업일 지정 영향으로 매출 신장율이 다소 감소하였으나, 이후 지속적으로 성장하여 2018년 3분기 대형마트 업계 매출은 누계 25.6조원으로 전년 대비 0.7% 증가하는 성장율을 보이고 있습니다.

※ 대형마트 매출현황 (전년동기대비)

구 분	2018년 3분기	2017년 3분기	2017년	2016년	2015년
매출액(조원)	16.5	25.4	56.4	52.9	48.6
신장율(%)	0.7	1.2	6.5	8.9	2.4

- 자료출처 : 통계청, 「17개 시도별 대형소매점 판매액」

- 2018년 2월 통계청 기준지수 개편으로 대형마트 시장규모 내에 면세점 매출액이 제외되었습니다.

(3) 경기변동의 특성

대형 마트의 상품 구성은 농수산물, 공산품 등 의식주에 필요한 기본 생활필수품으로 다른 소매업체에 비해 상대적으로 경기변동의 영향을 적게 받습니다.

또한 소비자들의 합리적인 소비문화로 경기 탄력성이 낮게 나타나고 있습니다.

계절적 요인으로는 여름휴가 및 추석 등이 있는 3분기의 매출비중이 높은 편입니다.

(4) 경쟁요소

대형 마트의 중요한 경쟁 요소는 출점 입지의 선점 및 다점포화를 통한 규모의 경제 실현으로 가격 경쟁력 우위가 중요한 경쟁 요소입니다.

그러나 대형업체 위주의 시장 구조에서는 위의 두 가지 경쟁 요소와 함께 더불어 엔터테인먼트(오락)를 즐길 수 있는 고객 편의 시설 및 차별화 된 고객서비스 등의 고객의 만족을 충족할 수 있는 비가격적 부분이 주요한 경쟁 요소가 될 것입니다.

(5) 관련법령 또는 정부의 규제 등 백화점 부문과 동일의 추가 규제

- 유통산업 발전법:

시장, 군수, 구청장은 건전한 유통질서 확립, 근로자의 건강권 및 대규모점포등과 중소기업의 상생발전을 위하여 필요하다고 인정하는 경우 대규모점포 중 대통령령으로 정하는 것과 준 대규모점포에 대하여 다음 각호의 영업시간 제한을 명하거나 의무휴업일을 지정하여 의무휴업을 명할수 있다.

다만 연간 총매출액중 「농수산물 유통 및 가격안정에 관한 법률」에 따른 농수산물 매출액의 매출액 비중이 51% 이상인 대규모점포 등으로서 해당 지방자치단체의 조례로 정하는 대규모점포등에 대하여는 그러하지 아니한다.

나. 회사의 현황

(1) 영업개황 및 사업부문의 구분

(가) 영업개황

당사는 전년 동기 대비 누계매출액은 $\Delta 0.1\%$ 감소한 1,528억원, 총매출액은 $\Delta 0.1\%$ 감소한 3,332억원을 달성하였습니다. 영업이익은 $\Delta 6.1\%$ 감소한 358억원을 달성하였습니다.

(나) 공시대상 사업부문의 구분

[백화점 부문]

백화점 부문 2018년 3분기 누계매출액은 전년 동기 대비 $\Delta 0.8\%$ 감소한 959억원, 총매출액은 전년대비 0.2% 증가한 2,654억원을 달성했습니다. 영업이익은 $\Delta 4.4\%$ 감소한 340억원을 달성하였습니다.

[대형마트 부문]

E-Mart 부문 2018년 3분기 누계매출액은 전년 동기 대비 1% 증가한 570억원, 총매출액은 $\Delta 1.3\%$ 감소한 677억원을 달성했습니다. 영업이익은 $\Delta 29.1\%$ 감소한 18억원을 달성하였습니다.

(2) 시장점유율

현재 광주지역에는 당사를 포함해 롯데백화점과 NC백화점 그리고 이마트, 홈플러스 등 기타 대형마트 20여개가 영업활동을 하고 있습니다. 당사의 경우 상장법인으로서 실적 공시를 통해 당사의 재무현황 및 영업실적을 매 기간마다 공시하고 있습니다만, 롯데백화점 광주점 등 경쟁백화점과 타 대형마트는 비상장회사 또는 상장회사의 지점으로 그 실적을 파악할 수 있는 경로가 부재합니다. 이에 시장점유율은 부득이하게 통계청에서 제시된 광주광역시 백화점 판매액과 대형마트 판매액을 기준으로 파악하고 있습니다.

[백화점 부문]

백화점 부문은 광주지역에 당사를 포함해 롯데백화점과 NC백화점이 영업을 하고 있으며 2013년부터 2014년까지 신장세를 이어오다 2015년에 점유율이 하락한 이후 다시 신장하는 추세를 보이고 있습니다.

구 분	2018년 3분기	2017년	2016년	2015년	2014년
광주신세계	47.9%	44.7%	41.3%	40.3%	41.5%
기 타	52.1%	55.3%	58.7%	59.7%	58.5%
합 계	100%	100.0%	100.0%	100.0%	100.0%

- 자료출처 : 통계청 (당사 총매출액 ÷ 광주광역시 총매출액)

- 2014년, 2015년, 2016년, 2017년은 종전 기준서인 K-IFRS 제1018호 '수익', 기업회계기준서해석서 제2113호 '고객충성제도'에 따라 작성되었습니다.

[대형마트 부문]

이마트 등 기타 대형마트 20여개가 영업활동을 하고 있으며, 2016년까지 동업계간의 경쟁심화 등의로 인해 점유율이 하락하였으나 2017년부터 점유율이 다시 신장하는 추세를 보이고 있습니다.

구 분	2018년 3분기	2017년	2016년	2015년	2014년
광주신세계 E-Mart	10.9%	8.2%	7.6%	7.7%	8.6%
기 타	89.1%	91.8%	92.4%	92.3%	91.4%
합 계	100%	100.0%	100.0%	100.0%	100.0%

- 자료출처 : 통계청 (당사 총매출액 ÷ 광주광역시 총매출액)

- 2014년, 2015년, 2016년, 2017년은 종전 기준서인 K-IFRS 제1018호 '수익', 기업회계기준서해석서 제2113호 '고객충성제도'에 따라 작성되었습니다.

(3) 시장의 특성

유통업에서 중요한 것은 입지의 선점을 통한 고객 접근성 확보에 있는 바 최근 대단위 택지 개발로 광산구 지역의 신흥 주거단지 확대, 송원대학 부지 아파트단지 조성 등으로 당사 상권 내 유입 및 유통인구가 지속적으로 증가할 것으로 예상되어 영업환경에 긍정적인 요인으로 작용할 것으로 보입니다. 또한 터미널 유스퀘어에 문화시설 및 영화관이 신규로 들어서면서 집객에 긍정적인 영향이 있으며, 2007년 이후 대형 유통업체의 신규출점시 광주광역시 도시계획 심의 등의 규제를 강화하고 있어 향후에도 안정적인 영업환경이 예견됩니다.

[백화점 부문]

광주지역 도·소매 유통시장은 대형 백화점 (신세계, 롯데, NC)을 중심으로 아울렛등의 이업태와의 경쟁도 가속화되고 있습니다.

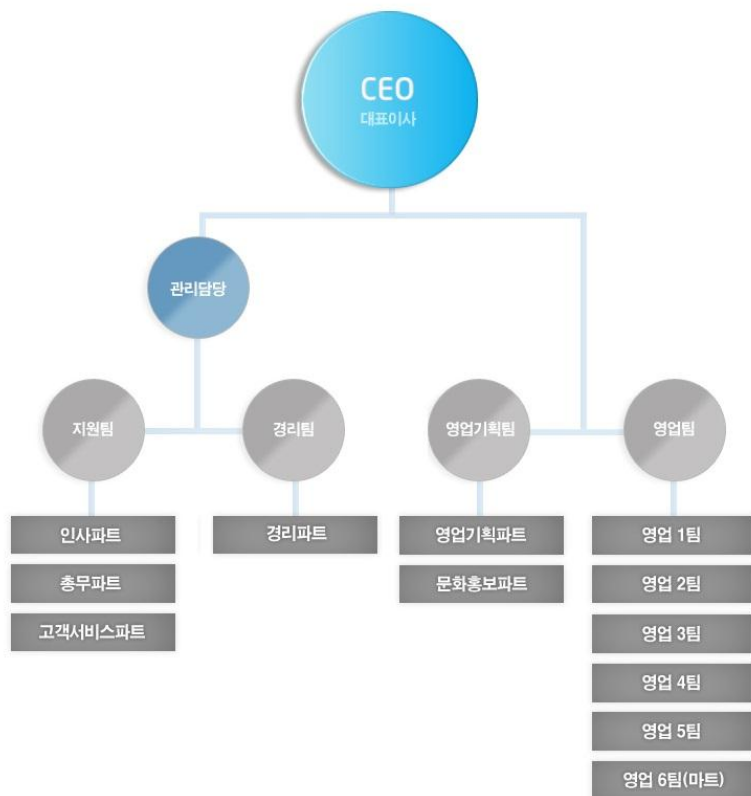
IMF 이후 지속된 소득의 양극화로 백화점은 고급품, 패션 장르를 강화, 다양한 문화마케팅 전략, 고객의 고객관계관리(CRM : Customer Relationship Management) 마케팅의 강화 및 집중을 통해 경기 변동에 크게 영향을 받지 않는 고소득 계층을 확보하는데 힘쓰는 한편, 격조 높은 매장 분위기 연출을 통해 고품격 백화점으로서 이미지를 제고하고 있습니다.

[대형마트 부문]

대형마트는 현재 이마트 5개, 롯데마트 4개, 홈플러스 3개 점포와 지방 대형마트가 다수 영업을 하고 있습니다. 광주지역 대형 마트는 신흥 택지개발, 대단위 아파트 주거 단지 위주로 각 점포가 진출되어 있는 상황으로 대형 마트 간의 가격 경쟁으로 인한 집객 효과는 감소하고 고객의 요구에 맞는 상품 구색과 서비스의 차별화 등이 주요 경쟁요소로 작용하고 있습니다.

(4) 신규사업 등의 내용 및 전망
해당사항 없음

(5) 조직도



2. 매출에 관한 사항

가. 주요 상품 등의 현황

(단위:백만원, %)

사업부문	품 목	매출액		매출총이익		비 고
		금액	비율	금액	비율	
백화점	상품 매출	80,179	52.5	66,934	67.5	-
	기타 수입	15,686	10.3	15,686	15.8	-

	백화점 계	95,845	62.7	82,620	83.4	-
이마트	상품 매출	56,013	36.7	15,518	15.7	-
	기타 수입	956	0.6	956	1.0	-
	이마트 계	56,969	37.3	16,474	16.6	-
합 계		152,814	100.0	99,094	100.0	-

나. 매출형태별 실적

(단위 : 백만원, %)

구분	사업부문	품 목	제24기 3분기		23기 3분기		제23기		제22기		비 고
			매출액	비 율	매출액	비 율	매출액	비 율	매출액	비 율	
내수	백화점	상품 매출	80,179	52.5	79,088	51.7	110,395	52.7	111,134	52.8	-
		기타 수입	15,686	10.3	17,527	11.4	24,521	11.7	24,083	11.4	-
		백화점 계	95,845	62.7	96,615	63.1	134,916	64.4	135,217	64.3	-
	이마트	상품 매출	56,013	36.7	55,384	36.2	73,449	35.0	74,008	35.2	-
		기타 수입	956	0.6	1,011	0.7	1,282	0.6	1,198	0.3	-
		이마트 계	56,969	37.3	56,395	36.9	74,731	35.6	75,206	35.7	-
합 계			152,814	100.0	153,010	100.0	209,647	100.0	210,423	100	-

※ 제23(전) 3분기, 제23(전)기, 제22(전전)기는 종전 기준서인 K-IFRS 제1018호 '수익', 기업회계기준서해석서 제2113호 '고객충성제도'에 따라 작성되었습니다.

다. 국내/외 상품매출 내역

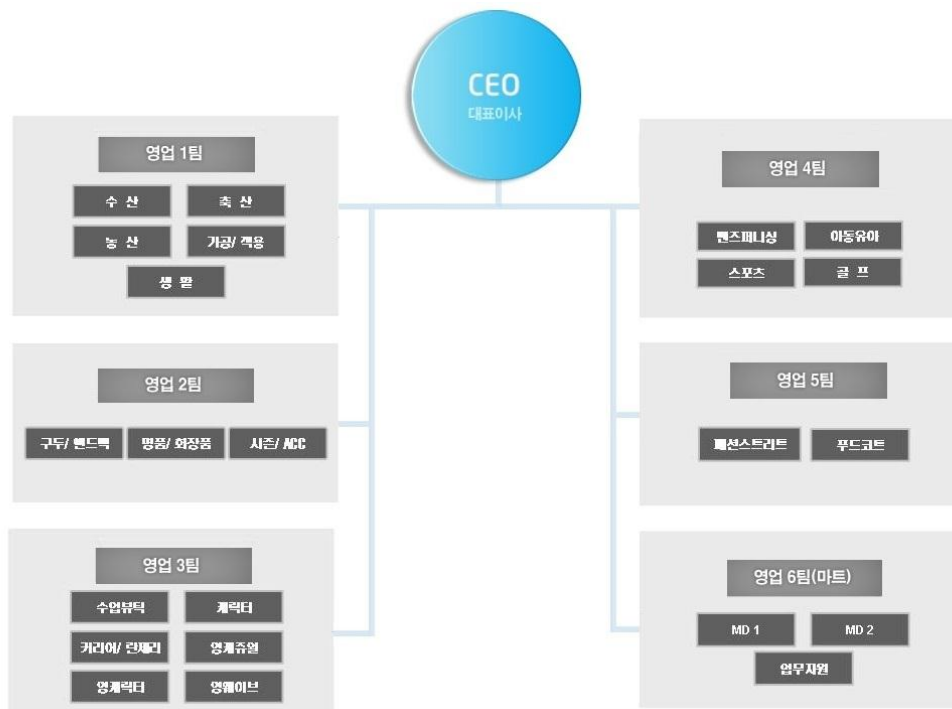
(단위 : 백만원, %)

구 분	제24기 3분기		제23기 3분기		제23기		제22기	
	금 액	구성비	금 액	구성비	금 액	구성비	금 액	구성비
수 출	-	-	-	-	-	-	-	-
내 수	152,814	100.0	153,010	100.0	209,647	100.0	210,423	100.0
합 계	152,814	100.0	153,010	100.0	209,647	100.0	210,423	100.0

※ 제23(전) 3분기, 제23(전)기, 제22(전전)기는 종전 기준서인 K-IFRS 제1018호 '수익', 기업회계기준서해석서 제2113호 '고객충성제도'에 따라 작성되었습니다.

라. 판매경로 및 판매방법 등

(1) 판매조직



(2) 판매경로

- 생산자 · 도매자 ⇒ 광주신세계 ⇒ 소비자

(3) 판매방법 및 조건

[판매방법]

① 일반고객 : 매장진열 판매 방식

[판매조건]

구 분	현 금	카 드	상품권 및 기타
백화점 부문	6.0	77.7	16.3
이마트 부문	8.4	78.9	12.7

-백화점 부문 : 2018년 1월 1일 ~ 2018년 9월 30일 총매출액 기준 구성

-이마트 부문 : 2018년 1월 1일 ~ 2018년 9월 30일 총매출액 기준 구성

(4) 판매전략

구 분	실천항목	세부내용
백화점	고품격 이미지 구축	<ul style="list-style-type: none"> 고소득층과 소비성향이 높은 고객들을 겨냥한 차별화 문화 마케팅을 통한 신생활 쇼핑 경험 제공
	수익 중시 견실 경영체제 유지	<ul style="list-style-type: none"> 시나리오 경영체제를 통한 리스크 관리 통제 강화 시스템 활용도 제고를 통한 경영 과학화 업무효율 향상 및 프로세스 개선을 통한 원가절감

	업계 최상의 고객서비스 강화	<ul style="list-style-type: none"> 고객가치 최우선을 통한 고객서비스 확립 판매력 전문화 교육 프로그램 운영
	신뢰와 자긍심이 살아있는 조직	<ul style="list-style-type: none"> 고객·종업원·협력회사 모두가 즐거운 Fun 경영실현 윤리경영 실천으로 협력회사 관계 강화
	지속적인 지역친화사업 전개	<ul style="list-style-type: none"> 지역 친화적 사회·경제·문화사업 지속 전개 환경보호활동, 봉사활동, 장학사업 전개
이마트	가격경쟁력 제고	<ul style="list-style-type: none"> 업무효율 및 생산성 향상을 통한 저비용 고효율 시스템 강화
	경쟁력 강화	<ul style="list-style-type: none"> 시스템 개선을 통한 업무생산성 향상 선진기술 도입으로 상품 경쟁력 강화
	서비스 강화	<ul style="list-style-type: none"> 사원들의 서비스 교육 강화 지역친화 마케팅 및 사회봉사활동 전개

3. 영업설비 등의 현황

(단위 : 백만원,㎡,명)

구분	소재지	토지		건물		합계		종업원수	비고
		장부가액	임차면적	장부가액	임차면적	장부가액	임차면적		
백화점·부대시설	광주광역시 서구	-	14,786	-	58,483	-	73,269	181	임차
E-Mart	광주광역시 서구	39,929	-	27,665	-	67,594	-	161	소유
주차부지	광주광역시 서구	27,355	-	108	-	27,463	-	-	소유
합계		67,284	14,786	27,773	58,483	95,057	73,269	342	-

- 건물 면적은 연면적 기준임.
- 종업원수는 2018년 9월 30일 기준임.

4. 경영상의 주요계약 등

(단위 : 백만원)

구분	계약일자 및 기간	계약내용	계약상대방	금액	비고
경영수수료계약	2016.01~2020.12	백화점 경영정책 및 관리 관련 사항, 영업관련 정책 및 상품 구매대행 (경영수수료 : 총매출액의 1.3%)	(주)신세계	4,437	-
경영제휴계약	2017.09~2022.08	이마트의 상호, 상표, 마크 등 지적재산권 전산시스템 및 소프트웨어 상품 구매대행 및 상품의 공급 이마트 운영 노하우 및 영업정책 (경영제휴 수수료 : 총매출액의 2%, 연간 임대매장 임대료의16%)	(주)이마트	1,375	-
건물임대차계약	2013.06~2033.05	백화점 및 판매관련시설, 주차장, 기계실 등 부속시설물 일체에 대한 임대계약 연장 (임차보증금 5,270억), 별도 임차료 없음	금호터미널(주)	-	-

- 금액은 2018년 1월1일부터 9월 30일까지 거래금액임.

5. 연구개발활동

가. 연구개발활동의 개요

(1) 연구개발 담당조직
: 상품관리, 품질연구실험실

(2) 연구개발비용

(단위 : 백만원)

과 목		제24기 3분기	제23기	제22기	제21기	비 고
원 재 료 비		-	-	-	-	-
인 건 비		-	-	-	-	-
감 가 상 각 비		-	-	-	-	-
위 탁 용 역 비		-	-	-	-	-
기 타		6	8	8	7	-
연구개발비용 계		6	8	8	7	-
회계처리	판매비와 관리비	6	8	8	7	-
	제조경비	-	-	-	-	-
	개발비(무형자산)	-	-	-	-	-
연구개발비 / 매출액 비율 [연구개발비용계÷당기매출액×100]		0.0%	0.0%	0.0%	0.0%	-

나. 연구개발 실적

당사의 연구개발 활동은 사실상 상품품질 및 유통기한, 보건위생 등에 대한 사전 예방활동으로 이에 따른 실험실 도구, 시약, 샘플 구입비 등입니다.

- ① 상품 부패, 식중독 등 위생관련 문제 사전 예방
- ② 식품위생법, 유통관리 등 준법 준수 활동
- ③ 품질실험에 따른 상품의 질적향상 도모

6. 파생상품등에 관한 사항

가. 파생상품 계약 체결 현황

당기말 현재 당사가 보유하고 있는 파생상품은 없습니다.

나. 리스크 관리 사항

(1) 금리변동성은 발생시점에 규모 및 시장 상황을 고려하여 리스크 해지를 하는 것을 원칙으로 합니다.

7. 시장 위험과 리스크 관리

가. 주요 시장위험 내용

당사는 외화표시 자산 및 부채의 환율변동에 의한 환리스크를 최소화하고 재무구조의 건전성 및 예측가능 경영을 통한 경영의 안정성 실현을 목표로 위험관리에 만전을

기하고 있습니다.

나. 위험관리방식

당사는 내수위주의 사업을 영위함으로 외환거래의 비중이 낮아 환율 급등락에 따른 환위험에 크게 노출되어 있지 않으며, 2018년 9월 30일 현재 외화부채 및 외화자산은 없습니다.

다. 위험관리조직

당사는 경리팀에서 내외부 전문가에 의한 금융리스크 현황을 검토하고 있습니다.

라. 위험관리

III. 재무에 관한 사항의 5. 재무제표 주석 대한 주석 29(위험관리)을 참조해 주시기 바랍니다

III. 재무에 관한 사항

1. 요약재무정보

가. 요약 재무상태표

(단위 : 백만원)

과 목	제 24기 3분기	제 23 기	제 22 기
자산			
[유동자산]	63,983	33,244	32,426
현금및현금성자산	28,491	1,330	923
기타금융자산	-	4,500	4,500
매출채권 및 기타유동채권	17,891	11,182	9,468
재고자산	6,437	5,385	5,458
기타유동자산	11,164	10,847	12,077
[비유동자산]	620,054	621,775	623,077
장기금융예치금	10	10	10
유형자산	108,962	108,948	109,768
무형자산	1,180	1,249	1,303
기타비유동채권	359,284	352,327	343,057
이연법인세자산	3,016	2,630	2,455
기타비유동자산	147,520	155,587	166,374
확정급여자산	82	1,024	110
자산총계	684,036	655,019	655,503
부채			
[유동부채]	73,691	74,984	120,554
단기차입금	-	5,600	50,900
매입채무 및 기타유동채무	33,909	25,973	25,968
당기법인세부채	8,145	11,340	11,212
기타유동부채	31,637	32,071	32,474
[비유동부채]	717	671	659
기타비유동채무	717	671	659
부채총계	74,408	75,655	121,213
자본			
자본금	8,000	8,000	8,000
기타자본	13,376	13,376	13,376
이익잉여금	588,253	557,988	512,914
자본총계	609,628	579,364	534,290
종속·관계·공동기업 투자주식의 평가방법	지분법	지분법	지분법

자본과부채총계	684,036	655,019	655,503
---------	---------	---------	---------

나. 요약 손익계산서

(단위 : 백만원)

과 목	제 24기 3분기	제 23기 3분기	제 23 기	제 22기
매출액	152,833	153,010	209,647	210,423
매출원가	(53,740)	(51,587)	(68,619)	(69,014)
매출총이익	99,093	101,423	141,028	141,409
판매비와관리비	(63,204)	(63,254)	(84,738)	(85,362)
수취채권손상차손	(57)	(16)		
영업이익	35,833	38,153	56,290	56,047
기타수익	46	101	130	151
기타비용	(426)	(367)	(513)	(553)
금융수익	7,109	6,866	9,215	8,966
금융원가	(70)	(560)	(648)	(1,827)
법인세비용차감전순이익	42,492	44,192	64,474	62,784
법인세비용	(10,088)	(9,965)	(16,628)	(17,230)
당기순이익	32,404	34,227	47,846	45,554
기타포괄손익	(140)	(1,583)	(772)	(645)
순확정급여부채의 재측정요소	(140)	(1,583)	(772)	(645)
파생상품평가손익	-	-	-	-
총포괄이익	32,264	32,645	47,074	44,909
주당이익				
기본주당이익 (원)	20,252	21,392	29,904	28,471

※ 제23(전) 3분기, 제23(전)기, 제22(전전)기는 종전 기준서인 K-IFRS 제1018호 '수익', 기업회계기준서해석서 제2113호 '고객충성제도'에 따라 작성되었습니다.

2. 연결재무제표

해당사항 없음

3. 연결재무제표 주식

해당사항 없음

4. 재무제표

재무상태표

제 24 기 3분기말 2018.09.30 현재

제 23 기말 2017.12.31 현재

(단위 : 원)

	제 24 기 3분기말	제 23 기말
자산		
유동자산	63,982,779,626	33,243,824,732
현금및현금성자산	28,491,044,964	1,330,314,453
매출채권 및 기타유동채권	17,890,977,398	11,181,665,441
재고자산	6,437,112,184	5,384,422,846
기타금융자산	0	4,500,000,000
기타유동자산	11,163,645,080	10,847,421,992
비유동자산	620,053,681,058	621,775,146,142
장기금융예치금	10,000,000	10,000,000
유형자산	108,961,708,220	108,947,528,385
무형자산	1,180,445,286	1,248,680,885
기타비유동채권	359,283,858,134	352,327,087,253
이연법인세자산	3,015,701,839	2,630,452,927
기타비유동자산	147,519,785,301	155,587,273,557
확정급여자산	82,182,278	1,024,123,135
자산총계	684,036,460,684	655,018,970,874
부채		
유동부채	73,691,047,182	74,984,335,035
단기차입금	0	5,600,000,000
매입채무 및 기타유동채무	33,909,282,939	25,973,454,990
당기법인세부채	8,144,944,942	11,339,686,525
기타유동부채	31,636,819,301	32,071,193,520
비유동부채	717,227,056	670,803,652
기타비유동채무	717,227,056	670,803,652
부채총계	74,408,274,238	75,655,138,687
자본		
자본금	8,000,000,000	8,000,000,000
기타자본	13,375,628,000	13,375,628,000
이익잉여금	588,252,558,446	557,988,204,187
자본총계	609,628,186,446	579,363,832,187
자본과부채총계	684,036,460,684	655,018,970,874

포괄손익계산서

제 24 기 3분기 2018.01.01 부터 2018.09.30 까지

제 23 기 3분기 2017.01.01 부터 2017.09.30 까지

(단위 : 원)

	제 24 기 3분기	제 23 기 3분기

	3개월	누적	3개월	누적
매출액	52,704,596,325	152,833,186,382	50,518,434,929	153,009,752,927
매출원가	19,564,948,678	53,739,734,804	18,201,423,016	51,586,854,899
매출총이익	33,139,647,647	99,093,451,578	32,317,011,913	101,422,898,028
판매비와관리비	21,515,880,287	63,203,595,108	20,782,522,717	63,253,643,279
수취채권손상차손	79,822,279	57,098,140	45,034,086	16,320,778
영업이익	11,543,945,081	35,832,758,330	11,489,455,110	38,152,933,971
기타수익	20,113,734	45,784,568	62,509,517	101,019,079
기타비용	152,719,452	425,502,562	61,719,645	367,393,688
금융수익	2,409,609,086	7,108,849,585	2,327,796,514	6,866,015,773
금융원가	3,638,991	69,930,060	154,276,447	560,209,082
법인세비용차감전순이익	13,817,309,458	42,491,959,861	13,663,765,049	44,192,366,053
법인세비용	3,222,222,916	10,087,768,581	3,186,611,259	9,965,005,014
당기순이익(손실)	10,595,086,542	32,404,191,280	10,477,153,790	34,227,361,039
기타포괄손익	(25,066,021)	(139,837,021)	(18,677,196)	(1,582,841,171)
후속기간에 당기순이익으로 재분류되지 않는 항목				
순확정급여부채의 재측정요소	(25,066,021)	(139,837,021)	(18,677,196)	(1,582,841,171)
총포괄이익	10,570,020,521	32,264,354,259	10,458,476,594	32,644,519,868
주당이익				
기본주당이익 (단위 : 원)	6,621	20,252	6,548	21,392

자본변동표

제 24 기 3분기 2018.01.01 부터 2018.09.30 까지

제 23 기 3분기 2017.01.01 부터 2017.09.30 까지

(단위 : 원)

		자본			
		자본금	기타자본	이익잉여금	자본 합계
2017.01.01 (기초자본)		8,000,000,000	13,375,628,000	512,914,558,238	534,290,186,238
자본의 변동	총포괄손익	당기순이익		34,227,361,039	34,227,361,039
		기타포괄손익	순확정급여부채의 재측정요소	(1,582,841,171)	(1,582,841,171)
		총포괄손익		32,644,519,868	32,644,519,868
	자본에 직접 반영된 소유주와의 거래		연차배당	(2,000,000,000)	(2,000,000,000)
2017.09.30 (기말자본)		8,000,000,000	13,375,628,000	543,559,078,106	564,934,706,106
2018.01.01 (기초자본)		8,000,000,000	13,375,628,000	557,988,204,187	579,363,832,187
자본의 변동	총포괄손익	당기순이익		32,404,191,280	32,404,191,280
		기타포괄손익	순확정급여부채의 재측정요소	(139,837,021)	(139,837,021)
		총포괄손익		32,264,354,259	32,264,354,259
	자본에 직접 반영된 소유주와의 거래		연차배당	(2,000,000,000)	(2,000,000,000)
2018.09.30 (기말자본)		8,000,000,000	13,375,628,000	588,252,558,446	609,628,186,446

현금흐름표

제 24 기 3분기 2018.01.01 부터 2018.09.30 까지

제 23 기 3분기 2017.01.01 부터 2017.09.30 까지

(단위 : 원)

	제 24 기 3분기	제 23 기 3분기
영업활동현금흐름	34,540,797,949	35,225,763,215
당기순이익	32,404,191,280	34,227,361,039
당기순이익조정을 위한 가감	15,753,501,071	14,734,694,318
퇴직급여	802,183,536	756,834,326
감가상각비	4,115,007,736	3,928,317,934
무형자산상각비	250,399,436	237,257,565
임차료	8,067,488,256	8,067,488,256
유형자산처분손실	0	12,072,614
수취채권손상차손	57,098,140	16,320,778
이자비용	69,930,060	560,209,082
법인세비용	10,087,768,581	9,965,005,014
이자수익	(120,794,734)	(59,689,825)
유효이자율 적용 이자수익	(6,988,054,851)	(6,806,325,948)
유형자산처분이익	0	(11,839,360)
매출채권의 감소(증가)	(5,709,813,947)	(1,632,077,821)
기타유동채권의 감소(증가)	(1,056,596,150)	(198,374,361)
기타유동자산의 감소(증가)	(316,223,088)	(270,731,819)
재고자산의 감소(증가)	(1,052,689,338)	(1,158,341,265)
매입채무의 증가(감소)	1,738,217,768	1,915,357,075
기타유동채무의 증가(감소)	6,197,610,181	6,871,508,433
기타유동부채의 증가(감소)	(434,374,219)	(7,480,520,888)
기타비유동채무의 증가(감소)	46,423,404	20,714,528
퇴직금의 지급	(1,047,916,140)	(236,545,100)
관계사 전입액	565,110,920	0
사외적립자산의 감소(증가)	482,725,520	238,055,100
이자수취	120,794,734	59,848,866
이자지급	(69,930,060)	(526,707,712)
법인세납부	(13,667,759,076)	(13,269,433,296)
투자활동현금흐름	219,932,562	(2,795,484,881)
기타금융자산의 감소	4,500,000,000	0
보증금의 감소	32,000,000	489,623,110
유형자산의 처분	0	57,052,000
보증금의 증가	(716,030)	(536,257,580)
유형자산의 취득	(4,284,711,683)	(1,565,578,624)

무형자산의 취득	(26,639,725)	(24,674,352)
선급금의 증가	0	(1,215,649,435)
재무활동현금흐름	(7,600,000,000)	(32,400,000,000)
단기차입금의 증가	765,900,000,000	2,520,600,000,000
단기차입금의 상환	(771,500,000,000)	(2,551,000,000,000)
배당금의 지급	(2,000,000,000)	(2,000,000,000)
현금및현금성자산의순증가(감소)	27,160,730,511	30,278,334
기초현금및현금성자산	1,330,314,453	923,274,658
기말현금및현금성자산	28,491,044,964	953,552,992

이익잉여금처분계산서

제 23 기 2017.01.01 부터 2017.12.31 까지

제 22 기 2016.01.01 부터 2016.12.31 까지

제 21 기 2015.01.01 부터 2015.12.31 까지

(단위: 원)

구 분	제 23 기	제 22 기	제 21 기
	처분확정일: 2018년 3월 15일	처분확정일: 2017년 3월 10일	처분확정일: 2016년 3월 11일
I. 미처분이익잉여금	47,176,478,220	45,102,832,271	44,893,442,343
전기이월미처분이익잉여금	102,832,271	193,442,343	137,571,665
확정급여부채의 재측정요소	(772,545,475)	(644,638,468)	(1,145,542,592)
당기순이익	47,846,191,424	45,554,028,396	45,901,413,270
II. 이익잉여금처분액	(47,000,000,000)	(45,000,000,000)	(44,700,000,000)
사업확장적립금	45,000,000,000	43,000,000,000	42,700,000,000
배당금 (주당배당금(율): 당기 : 1,250원(25%) 전기 : 1,250원(25%) 전전기 : 1,250원(25%))	2,000,000,000	2,000,000,000	2,000,000,000
III. 차기이월미처분이익잉여금	176,478,220	102,832,271	193,442,343

5. 재무제표 주석

제 24(당) 기 분기 2018년 09월 30일 현재

제 23(전) 기 분기 2017년 09월 30일 현재

주식회사 광주신세계

1. 당사의 개요

주식회사 광주신세계("당사"라 함)는 1995년 4월 10일자로 설립되어, 백화점 및 대형마트업을 주된 사업목적으로 영위하고 있으며, 광주광역시 서구 무진대로 932에 소재하고 있습니다. 설립 당시 당사의 자본금은 5억원이며, 수차례의 증자를 거쳐 당분기말 현재 당사의 자본금은 80억원입니다.

당사는 2002년 2월 7일자로 주식을 한국거래소 유가증권 시장에 상장하였으며, 당분기말 현재 주요 주주는 정용진(지분율 52.1%)과 주식회사 신세계(지분율 10.4%)입니다.

당사는 2006년 3월 3일자로 상호를 주식회사 광주신세계백화점에서 주식회사 광주신세계로 변경하였으며, 2006년 7월 4일자로 광주신세계 이마트의 영업을 개시하였습니다.

2. 재무제표 작성기준

(1) 회계기준의 적용

당사의 분기재무제표는 한국채택국제회계기준에 따라 작성되는 요약중간재무제표입니다. 동 재무제표는 기업회계기준서 제1034호 '중간재무보고'에 따라 작성되었으며, 연차재무제표에서 요구되는 정보에 비하여 적은 정보를 포함하고 있습니다. 선별적 주식에는 직전 연차 보고기간말 후 발생한 당사의 재무상태와 경영성과의 변동을 이해하는데 유의적인 거래나 사건에 대한 설명을 포함하고 있습니다.

당사의 분기재무제표는 기업회계기준서 제1115호 '고객과의 계약에서 생기는 수익'과 기업회계기준서 제1109호 '금융상품'이 최초 적용되었으며, 유의적인 회계정책의 변경은 주석 3에서 설명하고 있습니다.

(2) 추정과 판단

한국채택국제회계기준에서는 중간재무제표를 작성함에 있어서 회계정책의 적용이나, 중간 보고기간말 현재 자산, 부채 및 수익, 비용의 보고금액에 영향을 미치는 사항에 대하여 경영진의 최선의 판단을 기준으로 한 추정치와 가정의 사용을 요구하고 있습니다. 중간보고기간 말 현재 경영진의 최선의 판단을 기준으로 한 추정치와 가정이 실제 환경과 다를 경우 이러한 추정치와 실제 결과는 다를 수 있습니다.

분기재무제표에서 사용된 당사의 회계정책의 적용과 추정금액에 대한 경영진의 판단은 주석 3에서 설명하고 있는 제1115호 '고객과의 계약에서 생기는 수익'과 기업회계기준서 제1109호 '금융상품' 적용 관련 새로운 중요한 판단과 추정 불확실성의 주요 원천을 제외하고는 2017년 12월 31일로 종료되는 회계연도의 연차재무제표와 동일한 회계정책과 추정의 근거를 사용하였습니다.

3. 유의적인 회계정책

당사는 다음에서 설명하고 있는 사항을 제외하고는, 2017년 12월 31일로 종료되는 회계연도의 연차재무제표를 작성할 때에 적용한 것과 동일한 회계정책을 적용하고 있습니다. 다음에서 설명하고 있는 회계정책의 변경사항은 2018년 12월 31일로 종료하는 회계연도의 연차재무제표에도 반영될 것입니다.

(1) 회계정책의 변경

당사는 2018년 1월 1일부터 기업회계기준서 제1115호 '고객과의 계약에서 생기는 수익'과 제1109호 '금융상품'을 최초 적용하였습니다. 2018년 1월 1일 이후 적용되는 다른 기준들은 당사의 분기재무제표에 미치는 유의적인 영향이 없습니다.

다음은 최초 적용되는 기준서의 주요 영향입니다.

1) 기업회계기준서 제1115호 '고객과의 계약에서 생기는 수익'

기업회계기준서 제1115호는 수익을 언제, 얼마나 인식할지를 결정하기 위한 포괄적인 체계입니다. 동 기준서는 현행 기업회계기준서 제1018호 '수익', 제1011호 '건설계약', 기업회계기준해석서 제2031호 '수익 : 광고용역의 교환거래', 제2115호 '부동산건설약정', 제2118호 '고객으로부터의 자산이전'을 대체하였습니다.

당사는 기업회계기준서 제1115호의 최초 적용 누적효과를 최초 적용일이 포함되는 회계연도의 이익잉여금(또는 적절하다면 다른 자본요소)의 기초 잔액을 조정하여 인식하고, 해당 경과 규정에 따라 최초 적용일에 완료되지 않은 계약에만 이 기준서를 소급하여 적용하였습니다. 2018년 기초잔액에 미치는 유의적인 영향은 없습니다.

2018년 9월 30일 기준 당사의 분기포괄손익계산서에 기업회계기준서 제1115호의 적용 효과는 다음과 같습니다. 당사의 동일자로 종료되는 분기재무상태표와 분기현금흐름표에 미치는 영향은 중요하지 않습니다.

(단위: 천원)			
구 분	공시금액	조 정	제1115호 반영전
매출	152,833,186	(2,548,487)	155,381,673
매출원가	(53,739,735)	-	(53,739,735)
매출총이익	99,093,451	(2,548,487)	101,641,938

판매비와관리비	(63,203,595)	2,548,487	(65,752,082)
수취채권손상차손	(57,098)	-	(57,098)
영업이익	35,832,758	-	35,832,758
영업외손익	6,659,202	-	6,659,202
법인세비용차감전순이익	42,491,960	-	42,491,960
법인세비용	(10,087,769)	-	(10,087,769)
분기순이익	32,404,191	-	32,404,191
총포괄이익	32,264,354	-	32,264,354

2) 기업회계기준서 제1109호 '금융상품'

기업회계기준서 제1109호는 금융자산, 금융부채 및 비금융항목을 매입하거나 매도할 수 있는 일부 계약의 인식과 측정을 규정합니다. 이 기준서는 기업회계기준서 제1039호 '금융상품 : 인식과 측정'을 대체합니다.

기업회계기준서 제1109호의 적용에 따른 회계정책의 주요 변경사항에 대한 성격과 분기재무제표에 미치는 영향은 다음과 같습니다.

(가) 금융자산과 금융부채의 분류

기업회계기준서 제1109호는 금융부채의 분류와 측정에 대한 기업회계기준서 제1039호의 기존 요건을 대부분 유지하였습니다. 그러나 만기보유금융자산, 대여금 및 수취채권과 매도가능금융자산의 기존 분류를 삭제하였습니다.

기업회계기준서 제1109호의 적용은 금융부채와 파생금융상품과 관련된 당사의 회계정책에는 유의적인 영향이 없습니다. 기업회계기준서 제1109호의 금융자산 분류와 측정에 대한 영향은 다음과 같습니다.

기업회계기준서 제1109호에 의하면, 최초 적용 시에 금융자산은 상각후원가 측정 금융자산, 기타포괄손익-공정가치측정 채무상품, 기타포괄손익-공정가치측정 지분상품, 당기손익-공정가치측정 범주로 분류됩니다. 기업회계기준서 제1109호에 따른 금융자산의 분류는 일반적으로 금융자산이 관리되는 방식인 사업모형과 금융자산의 계약상 현금흐름의 특성에 근거하여 결정됩니다. 주계약이 이 기준서의 적용범위에 해당하는 금융자산인 계약에 내재된 파생상품은 분리되지 않고, 복합금융상품 전체를 기준으로 금융자산을 분류합니다.

금융자산은 다음 두 가지 조건을 모두 충족하고, 당기손익-공정가치측정 항목으로 지정되지 않은 경우 상각후원가로 측정됩니다.

- 계약상 현금흐름을 수취하기 위해 보유하는 것이 목적인 사업모형 하에서 금융자산을 보유한다.
- 계약 조건에 따라 특정일에 이자와 원금 잔액에 대한 이자 지급만으로 구성되어 있는 현금흐름이 발생한다.

채무상품은 다음 두 가지 조건을 모두 충족하고 당기손익-공정가치측정 항목으로 지정되지 않은 경우 기타포괄손익-공정가치로 측정합니다.

- 계약상 현금흐름의 수취와 금융자산의 매도 둘 다를 통해 목적을 이루는 사업모형 하에서 금융자산을 보유한다.
- 계약 조건에 따라 특정일에 이자와 원금 잔액에 대한 이자 지급만으로 구성되어 있는 현금흐름이 발생한다.

단기매매항목이 아닌 지분상품의 최초 인식일에 당사는 그 투자지분의 후속적인 공정가치 변동을 기타포괄손익으로 표시할 수 있는 취소 불가능한 선택을 할 수 있습니다. 이러한 선택은 금융상품별로 이루어집니다.

상기에서 설명한 상각후원가, 기타포괄손익-공정가치로 측정하지 않는 모든 금융상품은 모든 파생 금융자산을 포함하여 당기손익-공정가치로 측정합니다. 당사는 상각후원가 또는 기타포괄손익-공정가치로 측정하는 요구사항을 충족하는 금융자산을 당기손익-공정가치측정 항목으로 지정한다면 회계불일치를 제거하거나 유의적으로 줄이는 경우에는 최초 인식시점에 해당 금융자산을 당기손익-공정가치측정 항목으로 지정할 수 있습니다. 다만, 이러한 지정은 취소할 수 없습니다.

최초에 거래가격으로 측정되는 유의적인 금융요소가 없는 매출채권이 아닌 금융자산은 당기손익-공정가치측정 항목이 아니라면, 최초의 공정가치에 취득과 직접 관련되는 거래원가를 가산하여 측정합니다.

다음 회계정책은 금융자산의 후속측정에 적용합니다.

① 당기손익-공정가치 측정 금융자산

후속적으로 공정가치로 측정합니다. 이자와 배당수익을 포함한 순손익은 당기손익으로 인식합니다.

② 상각후원가 측정 금융자산

후속적으로 유효이자율법을 사용하여 상각후원가로 측정합니다. 상각후원가는 손상손실((나)참조)에 의해 감소됩니다. 이자수익, 외화환산손익 및 손상은 당기손익으로 인식합니다. 제거에 따른 손익도 당기손익으로 인식합니다.

③ 기타포괄손익-공정가치측정 채무상품

후속적으로 공정가치로 측정합니다. 유효이자율법을 사용하여 계산된 이자수익, 외화환산손익과 손상은 당기손익으로 인식합니다. 다른 순손익은 기타포괄손익으로 인식합니다. 제거시에 기타포괄손익에 누적된 손익은 당기손익으로 재분류합니다.

④ 기타포괄손익-공정가치측정 지분상품

후속적으로 공정가치로 측정합니다. 배당은 배당금이 명확하게 투자원가의 회수를 나타내지 않는다면 당기손익으로 인식합니다. 다른 순손익은 기타포괄손익으로 인식하고 절대로 당기손익으로 재분류되지 않습니다.

2018년 1월 1일에 기업회계기준서 제1109호의 적용에 따른 금융자산의 장부금액에 미치는 효과는 아래에 설명된 것과 같이 새로운 손상 요구사항만 관련됩니다.

다음의 표와 첨부된 주석은 기업회계기준서 제1039호에 따른 최초 측정 범주와 2018년 9월 30일 현재 금융자산 집합의 각 구분에 대한 기업회계기준서 제1109호의 새로운 측정 범주를 설명합니다.

(단위: 천원)				
구 분	기업회계기준서 제1039호에 따른 분류	기업회계기준서 제1109호에 따른 분류	기업회계기준서 제1039호에 따른 장부금액	기업회계기준서 제1109호에 따른 장부금액
금융자산				
현금및현금성자산(*)	대여금 및 수취채권	상각후원가	27,632,222	27,632,222
장기금융예치금(*)	대여금 및 수취채권	상각후원가	10,000	10,000
매출채권및기타채권(*)	대여금 및 수취채권	상각후원가	377,174,836	377,174,836
총 금융자산			404,817,058	404,817,058

(*) 기업회계기준서 제1039호에 따라 대여금 및 수취채권으로 분류되었던 상기 자산은 상각후원가로 분류하였습니다.

(나) 금융자산의 손상

기업회계기준서 제1109호는 기업회계기준서 제1039호의 '발생손실' 모형을 '기대신용손실' 모형으로 대체하였습니다. 새로운 손상모형은 상각후원가로 측정되는 금융자산, 계약자산 및 기타포괄손익-공정가치로 측정되는 채무상품에 적용되지만, 지분상품에는 적용되지 않습니다. 기업회계기준서 제1109호에서 신용손실은 기업회계기준서 제1039호 보다 조기에 인식될 것입니다.

상각후원가로 측정하는 금융자산은 현금및현금성자산, 장기금융예치금, 매출채권및기타채권, 기타금융자산으로 구성됩니다.

기업회계기준서 제1109호에서 손실충당금은 다음 두 가지 기준으로 측정됩니다.

- 12개월 기대신용손실 : 보고기간말 이후 12개월 이내에 발생가능한 금융상품의 채무불이행 사건으로 인한 기대신용손실
- 전체기간 기대신용손실 : 금융상품의 기대존속기간에 발생할 수 있는 모든 채무불이행 사건에 따른 기대신용손실

당사는 12개월 기대신용손실로 측정되는 다음의 금융자산을 제외하고는 전체기간 기대신용손실에 해당하는 금액으로 손실충당금을 측정합니다.

- 보고기간말에 신용 위험이 낮다고 결정된 채무증권
- 최초 인식 이후 신용위험(즉, 금융자산의 기대존속기간 동안에 걸쳐 발생할 채무불이행 위험)이 유의적으로 증가하지 않은 기타 채무증권과 은행예금

매출채권에 대한 손실충당금은 항상 전체기간 기대신용손실에 해당하는 금액으로 측정됩니다.

금융자산의 신용위험이 최초 인식 이후 유의적으로 증가했는지를 판단할 때와 기대신용손실을 추정할 때, 당사는 과도한 원가나 노력 없이 이용할 수 있고 합리적으로 뒷받침 될 수 있는 정보를 고려합니다. 여기에는 미래지향적인 정보를 포함하여 당사의 과거 경험과 알려진 신용평가에 근거한 질적, 양적인 정보 및 분석이 포함됩니다.

기대신용손실을 측정할 때 고려하는 가장 긴 기간은 당사가 신용위험에 노출되는 최장 계약 기간입니다.

기대신용손실의 측정

기대신용손실은 신용손실의 확률가중추정치입니다. 신용손실은 모든 현금부족액(즉, 계약에 따라 지급받기로 한 모든 계약상 현금흐름과 수취할 것으로 예상하는 모든 계약상 현금흐름의 차이)의 현재가치로 측정됩니다.

기대신용손실은 해당 금융자산의 유효이자율로 할인됩니다.

신용이 손상된 금융자산

매 보고기간말에, 당사는 상각후원가로 측정되는 금융자산과 기타포괄손익-공정가치로 측정되는 채무증권의 신용이 손상되었는지 평가합니다. 금융자산의 추정미래현금흐름에 악영향을 미치는 하나 이상의 사건이 발생한 경우에 해당 금융자산은 신용이 손상된 것입니다.

분기채무상태표 상 신용손실충당금의 표시

상각후원가로 측정하는 금융자산에 대한 손실충당금은 해당 자산의 장부금액에서 차감합니다.

매출채권및기타채권과 관련된 손상손실은 분기포괄손익계산서에 별도로 표시합니다. 결과적으로 당사는 기업회계기준서 제1039호에 따라 2017년 9월 30일로 종료되는 9개월 동안 인식된 매출채권손상차손 16,321천원을 분기포괄손익계산서 '대손상각비'에서 '수취채권손상차손'으로 재분류 하였습니다.

기타 금융자산에 대한 손상손실은 중요성을 고려하여 분기포괄손익계산서에서 별도로 표시하지 않고 기업회계기준서 제1039호 하에서의 표시와 유사하게 '기타영업외비용'에 표시하였습니다.

새로운 손상 모형의 영향

기업회계기준서 제1109호의 손상모형의 적용을 받는 자산에 대한 손상차손은 일반적으로 증가하고 변동성 또한 증가할 것으로 예상됩니다.

(다) 경과규정

기업회계기준서 제1109호의 채택으로 인한 회계정책의 변경은 아래에 기술된 경우를 제외하고는 소급적용을 원칙으로 합니다.

- 당사는 손상을 포함한 분류 및 측정 변경과 관련하여 이전 기간의 비교 정보를 재작성하지 않아도 되는 예외규정을 적용하였으며, 기업회계기준서 제1001호의 개정사항에 대해서만 소급적용되어 재작성되었습니다. 따라서 2017년에 대해 표시되는 정보는 기업회계기준서 제1109호의 요구사항을 반영하는 것이 아니라 기업회계기준서 제1039호의 요구사항을 반영하였습니다.

- 최초 적용일에 존재하는 사실과 상황에 근거하여 다음과 같은 평가가 이루어져야 합니다.

㉠ 금융자산 분류를 위한 사업모형의 결정

㉡ 특정 금융자산 및 금융부채에 대하여 당기손익-공정가치 지정 선택 및 이전 지정의 철회

㉢ 단기매매항목이 아닌 특정 지분상품의 투자에 대하여 기타포괄손익-공정가치 지정 선택

(2) 미적용 제·개정 기준서

제정·공표되었으나 2018년 1월 1일 이후 시작하는 회계연도에 시행일이 도래하지 아니한 주요 제·개정 기준서 및 해석서는 다음과 같습니다. 당사는 분기재무제표 작성시 다음의 제·개정 기준서 및 해석서를 조기 적용하지 아니하였습니다.

- 기업회계기준서 제1116호 '리스'

2017년 5월 22일 제정된 기업회계기준서 제1116호 '리스'는 2019년 1월 1일 이후 최초로 시작되는 회계연도부터 적용하되 조기 적용할 수도 있습니다. 이 기준서는 현행 기업회계기준서 제1017호 '리스', 기업회계기준해석서 제2104호 '약정에 리스가 포함되어 있는지의 결정', 기업회계기준해석서 제2015호 '운용리스: 인센티브', 기업회계기준해석서 제2027호 '법적 형식상의 리스를 포함하는 거래의 실질에 대한 평가'를 대체할 예정입니다.

당사는 계약의 약정시점에, 계약 자체가 리스인지, 계약이 리스를 포함하는지를 판단하며, 최초 적용일에도 이 기준서에 따라 계약이 리스인지, 리스를 포함하고 있는지를 식별합니다. 다만, 당사는 최초 적용일 이전 계약에 대해서는 실무적 간편법을 적용하여 모든 계약에 대해 다시 판단하지 않을 수 있습니다. 당사는 실무적 간편법을 선택하여 최초 적용일 이후 체결된(또는 변경된) 계약에만 기업회계기준서 제1116호를 적용할 예정입니다.

리스이용자 및 리스제공자는 리스계약이나 리스를 포함하는 계약에서 계약의 각 리스 요소를 리스가 아닌 요소(이하 '비리스요소')와 분리하여 리스로 회계처리해야 합니다.

리스이용자는 기초자산을 사용할 권리를 나타내는 사용권자산(리스자산)과 리스료를 지급할 의무를 나타내는 리스부채를 인식해야 합니다. 다만, 단기리스(리스개시일에 리스기간이 12개월 이하인 리스)와 소액자산(예, 기초자산 \$5,000 이하)리스의 경우 동 기준서의 예외 규정을 선택할 수 있습니다. 또한, 리스이용자는 실무적 간편법으로 비리스요소를 리스요소와 분리하지 않고, 각 리스요소와 관련 비리스요소를 하나의 리스요소로 회계처리하는 방법을 기초자산의 유형별로 선택하여 적용할 수 있습니다.

당분기말 현재 당사는 기업회계기준서 제1116호의 도입과 관련하여 내부 통제 절차의 정비 등의 작업에 착수하지 못하였고, 동 기준서를 적용할 경우 분기재무제표에 미칠 수 있는 영향을 분석하지 못했습니다. 한편, 당사는 2018년 중에 기업회계기준서 제1116호의 도입에 따른 재무영향을 분석하여 그 결과를 2018년 연차재무제표 주석에 공시할 예정입니다.

4. 영업부문

(1) 당사는 재화나 용역의 성격을 기준으로 최고경영자의 의사결정을 위해 다음과 같이 2개의 부문으로 구분하여 보고하고 있습니다.

구 분	주요 사업	주요 고객
백화점 부문	판매시설 및 중·고가 위주의 상품 소매	일반소비자
마트 부문	판매시설 및 중·저가 위주의 상품 소매	

(2) 당분기와 전분기 중 당사의 영업부문에 대한 정보는 다음과 같습니다

① 제 24(당) 기 분기

(단위: 천원)			
구 분	백화점 부문	마트 부문	합 계
1. 매출액	95,864,543	56,968,643	152,833,186
2. 영업이익	33,989,938	1,842,820	35,832,758

② 제 23(전) 기 분기

(단위: 천원)			
구 분	백화점 부문	마트 부문	합 계
1. 매출액	96,614,520	56,395,233	153,009,753
2. 영업이익	35,553,466	2,599,468	38,152,934

5. 현금및현금성자산

당분기말과 전기말 현재 현금및현금성자산의 구성내역은 다음과 같습니다.

(단위: 천원)		
구 분	제 24(당) 기 분기	제 23(전) 기
보유 현금	858,823	1,043,871
요구불예금	27,632,222	286,443
합 계	28,491,045	1,330,314

6. 사용이 제한된 예금

당분기말과 전기말 현재 사용이 제한된 예금의 내용은 다음과 같습니다.

(단위: 천원)			
계정과목	제 24(당) 기 분기	제 23(전) 기	사용제한내용
장기금융예치금	10,000	10,000	당좌개설보증금

7. 매출채권및기타채권

(1) 당분기말과 전기말 현재 매출채권및기타채권의 내역은 다음과 같습니다.

(단위: 천원)				
구 분	제 24(당) 기 분기		제 23(전) 기	
	유동	비유동	유동	비유동
매출채권	14,240,512	-	8,587,797	-
미수금	3,650,465	-	2,587,488	-
미수수익	-	-	6,380	-
보증금	-	359,283,858	-	352,327,087
합 계	17,890,977	359,283,858	11,181,665	352,327,087

(2) 매출채권및기타채권은 손실충당금이 차감된 순액으로 재무상태표에 표시되어 있는 바, 당분기말과 전기말 현재 손실충당금 차감전 총액 기준에 의한 매출채권및기타채권과 관련 손실충당금의 내역은 다음과 같습니다.

(단위: 천원)				
구 분	제 24(당) 기 분기		제 23(전) 기	
	유동	비유동	유동	비유동
매출채권및기타채권 총장부금액	18,034,821	359,283,858	11,268,410	352,327,087
손실충당금:				
매출채권	(143,844)	-	(86,745)	-
매출채권및기타채권 순장부금액	17,890,977	359,283,858	11,181,665	352,327,087

(3) 당분기와 전기 중 매출채권및기타채권의 손실충당금 변동은 다음과 같습니다.

(단위: 천원)		
구 분	제 24(당) 기 분기	제 23(전) 기
기초금액	86,745	76,998
손상차손	57,099	9,747
기말금액	143,844	86,745

(4) 당분기말과 전기말 현재 유효이자율법을 사용하여 상각후원가로 측정된 기타비유동채권의 내역은 다음과 같습니다.

(단위: 천원)		
구 분	제 24(당) 기 분기	제 23(전) 기
보증금총액	527,000,000	527,000,000
현재가치할인차금	(168,918,276)	(175,906,330)
장부금액	358,081,724	351,093,670

(5) 당분기와 전기 중 보증금 현재가치할인차금의 변동내역은 다음과 같습니다.

(단위: 천원)		
구 분	제 24(당) 기 분기	제 23(전) 기
기초잔액	(175,906,330)	(185,036,749)
상각액	6,988,054	9,130,419
기말잔액	(168,918,276)	(175,906,330)

8. 재고자산

당분기말과 전기말 현재 재고자산의 내역은 다음과 같습니다.

(단위: 천원)						
구 분	제 24(당) 기 분기			제 23(전) 기		
	취득원가	평가손실 총당금	장부금액	취득원가	평가손실 총당금	장부금액
상 품	6,176,924	-	6,176,924	5,184,274	-	5,184,274
원재료	202,416	-	202,416	141,734	-	141,734
저장품	57,772	-	57,772	58,415	-	58,415
합 계	6,437,112	-	6,437,112	5,384,423	-	5,384,423

9. 기타자산

당분기말과 전기말 현재 기타자산의 상세 내역은 다음과 같습니다.

(단위:천원)				
구 분	제 24(당) 기 분기		제 23(전) 기	
	유동	비유동	유동	비유동
선 급 금	2,042	-	2,042	-
선급비용	11,100,763	147,519,785	10,828,000	155,587,274
기 타	60,840	-	17,380	-
합 계	11,163,645	147,519,785	10,847,422	155,587,274

10. 관계기업투자

(1) 당분기말과 전기말 현재 지분법적용 피투자회사에 대한 투자주식의 지분율 현황 등은 다음과 같습니다.

(단위: 천원)						
회 사 명	주식수	지분율	취득원가	장부금액	순자산지분액	
					제 24(당) 기 분기	제 23(전) 기
신세계의정부역사(주)	200,000주	25%	1,000,000	-	(3,092,552)	(3,077,242)

신세계의정부역사(주)는 누적결손으로 인하여 투자주식의 장부금액이 "0" 이하가 되어 2008년 중 지분법 적용을 중지하였으며, 당분기말 현재 지분법 중단으로 인한 미반영 손실액은 3,092,552천원입니다.

(2) 지분법적용 피투자회사의 당분기와 전기 요약 재무정보는 아래와 같습니다.

① 제 24(당) 기 분기

(단위: 천원)							
회 사 명	유동자산	비유동자산	유동부채	비유동부채	수익	영업이익	총포괄손실
신세계의정부역사(주)	1,071,526	294,320,603	18,350,405	289,411,933	12,217,502	68,125	61,241

② 제 23(전) 기

(단위: 천원)							
회 사 명	유동자산	비유동자산	유동부채	비유동부채	수익	영업이익	총포괄이익
신세계의정부역사(주)	1,451,966	303,713,867	18,393,331	299,081,471	16,652,239	545,425	426,954

11. 유형자산

(1) 당분기 중 유형자산의 변동은 다음과 같습니다.

(단위: 천원)								
구분	토지	건물	구축물	인테리어	공기구비품	임차시설 개량권	건설중인 자산	합계
기초 취득원가	67,283,746	54,228,650	6,497,775	16,332,935	10,776,559	6,106,639	2,522,631	163,748,935
기초 감가상각누계액	-	(24,827,232)	(5,677,360)	(11,296,022)	(7,830,936)	(5,169,857)	-	(54,801,407)
기초 장부가액	67,283,746	29,401,418	820,415	5,036,913	2,945,623	936,782	2,522,631	108,947,528
취득	-	-	-	2,402,421	772,146	-	1,110,145	4,284,712
감가상각	-	(1,627,994)	(29,969)	(1,556,597)	(854,875)	(45,573)	-	(4,115,008)
기타증감(*)	-	-	-	934,000	-	-	(1,089,524)	(155,524)
기말 장부가액	67,283,746	27,773,424	790,446	6,816,737	2,862,894	891,209	2,543,252	108,961,708
기말 취득원가	67,283,746	54,228,650	6,497,775	19,669,356	11,548,705	6,106,639	2,543,252	167,878,123
기말 감가상각누계액	-	(26,455,226)	(5,707,329)	(12,852,619)	(8,685,811)	(5,215,430)	-	(58,916,415)

(*) 기타증감액에는 당분기 중 무형자산인 소프트웨어로 대체한 금액 155,524천원이 포함되어 있습니다.

(2) 전기 중 유형자산의 변동은 다음과 같습니다.

(단위: 천원)								
구분	토지	건물	구축물	인테리어	공기구비품	임차시설 개량권	건설중인 자산	합계
기초 취득원가	67,304,448	54,263,152	6,497,775	15,158,145	9,710,606	6,106,639	258,471	159,299,236
기초 감가상각누계액	-	(22,666,132)	(5,635,874)	(9,438,772)	(6,681,050)	(5,109,078)	-	(49,530,906)
기초 장부가액	67,304,448	31,597,020	861,901	5,719,373	3,029,556	997,561	258,471	109,768,330
취득	-	-	-	1,192,456	1,065,953	-	1,333,954	3,592,363
감가상각	-	(2,171,091)	(41,486)	(1,862,844)	(1,149,886)	(60,779)	-	(5,286,086)
매각	(20,702)	(24,511)	-	(12,072)	-	-	-	(57,285)
기타증감(*)	-	-	-	-	-	-	930,206	930,206
기말 장부가액	67,283,746	29,401,418	820,415	5,036,913	2,945,623	936,782	2,522,631	108,947,528
기말 취득원가	67,283,746	54,228,650	6,497,775	16,332,935	10,776,559	6,106,639	2,522,631	163,748,935
기말 감가상각누계액	-	(24,827,232)	(5,677,360)	(11,296,022)	(7,830,936)	(5,169,857)	-	(54,801,407)

(*) 기타증감액에는 전기 중 무형자산인 소프트웨어로 대체한 금액 230,474천원 및 선급금에서 건설중인자산으로 대체된 1,160,680천원이 포함되어 있습니다.

12. 무형자산

(1) 당분기 중 무형자산의 변동은 다음과 같습니다.

(단위: 천원)			
구 분	소프트웨어	시설이용권	합 계
기초 취득원가	2,672,566	298,625	2,971,191
기초 상각누계액	(1,722,510)	-	(1,722,510)
기초 장부가액	950,056	298,625	1,248,681
취득	26,639	-	26,639
무형자산상각비	(250,399)	-	(250,399)
기타증감(*)	155,524	-	155,524
기말 장부가액	881,820	298,625	1,180,445
기말 취득원가	2,854,729	298,625	3,153,354
기말 감가상각누계액	(1,972,909)	-	(1,972,909)

(*) 기타증감액은 당분기 중 유형자산의 건설중인자산에서 대체된 금액입니다.

(2) 전기 중 무형자산의 변동은 다음과 같습니다.

(단위: 천원)			
구 분	소프트웨어	시설이용권	합 계
기초 취득원가	1,645,955	298,625	1,944,580
기초 상각누계액	(641,498)	-	(641,498)
기초 장부가액	1,004,457	298,625	1,303,082
취득	34,111	-	34,111
무형자산상각비	(318,986)	-	(318,986)
기타증감(*)	230,474	-	230,474
기말 장부가액	950,056	298,625	1,248,681
기말 취득원가	2,672,566	298,625	2,971,191
기말 감가상각누계액	(1,722,510)	-	(1,722,510)

(*) 기타증감액은 전기 중 유형자산의 건설중인자산에서 대체된 금액입니다.

13. 매입채무및기타채무

당분기말과 전기말 현재 매입채무및기타채무의 내역은 다음과 같습니다.

(단위: 천원)				
구 분	제 24(당) 기 분기		제 23(전) 기	
	유동	비유동	유동	비유동
매 입 채 무	6,538,810	-	4,800,593	-
미 지 급 금	23,723,703	717,227	17,898,042	670,804
미지급비용	2,340,148	-	1,853,299	-
예수보증금	1,306,622	-	1,421,521	-
합 계	33,909,283	717,227	25,973,455	670,804

14. 기타유동부채

당분기말과 전기말 현재 기타유동부채의 내역은 다음과 같습니다.

(단위: 천원)		
구 분	제 24(당) 기 분기	제 23(전) 기
선 수 금	104,634	27,099
선수수익	101,317	92,854
예 수 금	31,430,868	31,951,241
합 계	31,636,819	32,071,194

15. 종업원급여

(1) 당분기와 전분기 중 비용으로 인식된 종업원급여의 내역은 다음과 같습니다.

(단위: 천원)				
구 분	제 24(당) 기 분기		제 23(전) 기 분기	
	3개월	누적	3개월	누적
급여	3,817,567	11,129,766	3,522,477	10,796,766
복리후생비	578,724	1,635,656	624,047	1,849,744
확정급여형 퇴직급여제도 관련비용	267,395	802,184	252,278	756,834
장기종업원급여	17,870	53,223	17,024	50,515
합 계	4,681,556	13,620,829	4,415,826	13,453,859

(2) 당분기와 전기 중 순확정급여부채의 조정내역은 다음과 같습니다.

(단위: 천원)						
구 분	확정급여채무		사외적립자산 공정가치		순확정급여자산	
	제 24(당) 기 분기	제 23(전) 기	제 24(당) 기 분기	제 23(전) 기	제 24(당) 기 분기	제 23(전) 기
기초 잔액	12,812,012	11,635,945	(13,836,135)	(11,745,797)	(1,024,123)	(109,852)
당기 비용으로 인식:						
당기근무원가	822,241	1,010,497	-	-	822,241	1,010,497
이자원가(수익)	252,276	267,756	(272,333)	(269,140)	(20,057)	(1,384)
소 계	1,074,517	1,278,253	(272,333)	(269,140)	802,184	1,009,113
기타포괄손익으로 인식:						
재측정손실						
-보험수리적손실	-	638,922	-	-	-	638,922
-사외적립자산 손실	-	-	139,837	133,623	139,837	133,623
소 계	-	638,922	139,837	133,623	139,837	772,545
기타:						
납부한 기여금	-	-	-	(2,700,000)	-	(2,700,000)
관계사전입액	565,110	821,696	(569,394)	(821,696)	(4,284)	-
퇴직금 지급	(1,047,916)	(1,562,804)	1,052,120	1,566,875	4,204	4,071
소 계	(482,806)	(741,108)	482,726	(1,954,821)	(80)	(2,695,929)
기말 잔액	13,403,723	12,812,012	(13,485,905)	(13,836,135)	(82,182)	(1,024,123)

16. 단기차입금

전기말 현재 단기차입금의 내역은 다음과 같습니다.

(단위: 천원)			
차입처	구 분	이자율(%)	제 23(전) 기
(주)국민은행	당좌대출	3.60	5,600,000

17. 자본금

당분기말과 전기말 현재 자본금의 내역은 다음과 같습니다.

구 분	제 24(당) 기 분기	제 23(전) 기
수권주식수(주)	4,000,000	4,000,000
주당금액(원)	5,000	5,000
발행주식수(주)	1,600,000	1,600,000
보통주자본금(천원)	8,000,000	8,000,000

18. 기타자본

당분기말과 전기말 현재 기타자본의 내역은 다음과 같습니다.

(단위: 천원)		
구 분	제 24(당) 기 분기	제 23(전) 기
주식발행초과금	13,377,500	13,377,500
부이지분법자본변동	(1,872)	(1,872)
합 계	13,375,628	13,375,628

19. 이익잉여금

(1) 당분기와 전기 중 이익잉여금의 변동은 다음과 같습니다.

(단위: 천원)		
구 분	제 24(당) 기 분기	제 23(전) 기
기초금액	557,988,204	512,914,558
연차배당	(2,000,000)	(2,000,000)
당기순이익	32,404,191	47,846,191
확정급여부채의 재측정요소	(139,837)	(772,545)
기말금액	588,252,558	557,988,204

(2) 당분기말과 전기말 현재 이익잉여금의 구성내역은 다음과 같습니다.

(단위: 천원)			
구 분	세부내역	제 24(당) 기 분기	제 23(전) 기
법정적립금	이익준비금(*)	4,000,000	4,000,000
	기업발전적립금	19,300,000	19,300,000
임의적립금	기업합리화적립금	311,726	311,726
	사업확장적립금	532,200,000	487,200,000
미처분이익잉여금	미처분이익잉여금	32,440,832	47,176,478
합 계		588,252,558	557,988,204

(*) 이익준비금은 법정적립금으로서, 상법상 회사는 자본금의 50%에 달할 때까지 매결산기의 금전에 의한 이익배당액의 10%이상을 이익준비금으로 적립하도록 규정되어 있습니다. 동 이익준비금은 현금으로 배당할 수 없으며, 주주총회의 결의에 의하여 이월결손금의 보전과 자본전입에만 사용될 수 있습니다.

20. 매출액 및 매출원가

(1) 당분기와 전분기의 당사 매출액의 구성내역은 다음과 같습니다.

(단위: 천원)				
구 분	제 24(당) 기 분기		제 23(전) 기 분기	
	3개월	누적	3개월	누적
상품매출액	46,937,677	136,191,862	44,405,658	134,472,121
임대수익	4,628,569	13,497,091	3,837,326	12,307,732
기타수익	1,138,350	3,144,233	2,275,451	6,229,900
합 계	52,704,596	152,833,186	50,518,435	153,009,753

(2) 당분기와 전분기의 당사 매출원가의 구성내역은 다음과 같습니다.

(단위: 천원)				
구 분	제 24(당) 기 분기		제 23(전) 기 분기	
	3개월	누적	3개월	누적
상품매출원가	19,564,949	53,739,735	18,201,423	51,586,855

21. 판매비와관리비

당분기와 전분기 중 판매비와관리비의 내역은 다음과 같습니다.

(단위: 천원)				
구 분	제 24(당) 기 분기		제 23(전) 기 분기	
	3개월	누적	3개월	누적
급여	3,758,505	10,971,858	3,473,961	10,629,799
퇴직급여	263,234	789,701	249,113	747,338
복리후생비	594,300	1,682,108	638,923	1,893,891
여비교통비	32,713	88,830	25,312	95,877
세금과공과	486,645	2,071,387	440,970	1,945,511
지급수수료	8,667,593	25,626,731	8,852,899	26,457,356
임차료	2,902,173	8,603,143	2,878,429	8,555,096
수선비	398,708	1,380,724	318,452	1,355,865
수도광열비	1,348,166	3,081,057	1,323,891	3,128,068
유형자산상각비	1,428,381	4,107,438	1,315,565	3,919,764
무형자산상각비	84,368	250,399	78,256	237,258
광고선전비	345,411	1,282,601	436,603	1,585,332
판매촉진비	588,136	1,418,721	236,896	841,449
장치장식비	106,502	375,576	94,145	361,909
기타	511,045	1,473,321	419,108	1,499,130
합 계	21,515,880	63,203,595	20,782,523	63,253,643

22. 비용의 성격별 분류

당분기와 전분기 중 발생한 비용의 성격별 분류 내역은 다음과 같습니다.

(단위: 천원)				
구 분	제 24(당) 기 분기		제 23(전) 기 분기	
	3개월	누적	3개월	누적
재고자산의 변동	(233,897)	(1,052,689)	(299,592)	(1,158,341)
상품매입액	19,706,920	54,531,686	18,259,076	52,338,005
종업원급여	4,681,556	13,620,829	4,415,826	13,453,859
감가상각비와 무형자산상각비	1,515,669	4,365,407	1,396,672	4,165,575
지급수수료	8,667,593	25,626,731	8,852,899	26,457,356
기타비용	6,822,810	19,908,464	6,404,099	19,600,365
합 계	41,160,651	117,000,428	39,028,980	114,856,819

23. 기타수익과 기타비용

당분기와 전분기 중 당기손익으로 인식된 기타수익과 기타비용의 내역은 다음과 같습니다.

(단위: 천원)				
구 분	제 24(당) 기 분기		제 23(전) 기 분기	
	3개월	누적	3개월	누적
기타수익:				
유형자산처분이익	-	-	11,839	11,839
잡이익	20,114	45,785	50,671	89,180
기타수익 합계	20,114	45,785	62,510	101,019
기타비용:				
기부금	(151,982)	(329,948)	(60,610)	(351,904)
유형자산처분손실	-	-	-	(12,073)
잡손실	(737)	(95,555)	(1,110)	(3,417)
기타비용 합계	(152,719)	(425,503)	(61,720)	(367,394)

24. 순금융수익

(1) 당분기와 전분기의 순금융수익 내역은 다음과 같습니다.

(단위: 천원)				
구 분	제 24(당) 기 분기		제 23(전) 기 분기	
	3개월	누적	3개월	누적
금융수익:				
이자수익-기타	39,260	120,795	19,089	59,690
유효이자율 적용 이자수익	2,370,349	6,988,055	2,308,708	6,806,326
금융수익 소계	2,409,609	7,108,850	2,327,797	6,866,016
금융원가:				
이자비용	(3,639)	(69,930)	(154,276)	(560,209)
순금융수익	2,405,970	7,038,920	2,173,521	6,305,807

(2) 당분기와 전분기 중 금융상품 범주별 순손익내역은 다음과 같습니다.

① 제 24(당) 기 분기

(단위: 천원)				
구 분	당기손익-공정가치로 측정되지 않는 금융상품 · 금융부채			총포괄손익
	총이자수익	총이자비용	소계	
상각후원가로 측정하는 금융자산	7,108,850	-	7,108,850	7,108,850
상각후원가로 측정하는 금융부채	-	(69,930)	(69,930)	(69,930)
합 계	7,108,850	(69,930)	7,038,920	7,038,920

② 제 23(전) 기 분기

(단위: 천원)				
구 분	순손익			총포괄손익
	이자수익	이자비용	소계	
대여금 및 수취채권	6,866,016	-	6,866,016	6,866,016
상각후원가로 측정하는 금융부채	-	(560,209)	(560,209)	(560,209)
합 계	6,866,016	(560,209)	6,305,807	6,305,807

(3) 당분기말 현재 당사가 보유하고 있는 금융자산과 금융부채의 장부금액과 공정가치는 다음과 같습니다.

(단위: 천원)			
계정명	장부금액		공정가치
	상각후원가	기타금융부채	
공정가치로 측정되지 않는 금융자산			
현금및현금성자산	27,632,222	-	-
장기금융기관예치금	10,000	-	-
매출채권및기타채권	377,174,836	-	-
공정가치로 측정되지 않는 금융부채			
매입채무및기타채무	-	34,626,510	-

당분기말 현재 당사의 금융자산 및 금융부채는 장부금액이 공정가치의 합리적인 근사치이므로 공정가치 정보를 공시하지 않았습니다.

(4) 전기말 현재 당사가 보유하고 있는 범주별 금융상품의 내역은 다음과 같습니다.

(단위: 천원)		
구 분	제 23(전) 기	
	장부금액	공정가치
금융자산:		
대여금 및 수취채권	368,305,196	-
금융부채:		
상각후원가로 측정하는 금융부채	32,244,259	-

25. 법인세

(1) 당분기와 전분기 중 법인세비용의 구성요소는 다음과 같습니다.

(단위: 천원)		
구 분	제 24(당) 기 분기	제 23(전) 기 분기
당분기 법인세부담액	10,174,772	10,308,369
과거기간 당기법인세와 관련되어 인식한 조정액	298,246	-
일시적차이로 인한 이연법인세 변동액	(385,249)	(343,364)
총법인세효과	10,087,769	9,965,005
자본에 직접 반영된 법인세비용	-	-
법인세비용	10,087,769	9,965,005

(2) 당분기와 전분기 중 법인세비용과 회계이익의 관계는 다음과 같습니다.

(단위: 천원)		
구 분	제 24(당) 기 분기	제 23(전) 기 분기
법인세비용차감전순이익	42,491,960	44,192,366
적용세율에 따른 세부담액	9,936,554	10,348,053
조정사항:		
비과세수익	(33,652)	(383,048)
과거기간의 당기법인세에 대하여 당기에 인식한 조정액	184,867	-
법인세비용	10,087,769	9,965,005
평균유효세율	23.74%	22.55%

26. 주당이익

당분기와 전분기의 주당순이익 계산내역은 다음과 같습니다.

(단위: 원)				
구 분	제 24(당) 기 분기		제 23(전) 기 분기	
	3개월	누적	3개월	누적
보통주순이익	10,595,086,542	32,404,191,280	10,477,153,790	34,227,361,039
가중평균유통보통주식수	1,600,000주	1,600,000주	1,600,000주	1,600,000주
기본주당이익	6,621	20,252	6,548	21,392

당사는 희석잠재적보통주가 발행되어 있지 아니하므로 기본주당이익과 희석주당이익이 일치합니다.

27. 특수관계자 공시

(1) 당분기말 현재 당사와 특수관계자에 있는 회사 등의 내역은 다음과 같습니다.

구 분	특수관계자명
지배력을 행사하는 개인주주	정용진
유의적인 영향력을 행사하는 회사	(주)신세계
관계기업	신세계의정부역사(주)
기타	(주)이마트, (주)신세계아이앤씨, (주)스타벅스커피코리아, (주)신세계인터내셔널, (주)신세계푸드, (주)신세계통보이, (주)신세계엘앤비, (주)이마트24, (주)신세계동대구복합환승센터, (주)신세계조선호텔, (주)이마트에브리데이, (주)신세계영랑호리조트, 신세계건설(주), 스무디킹코리아(주), 센트럴관광개발(주), (주)신세계티비쇼핑, (주)까사미아, (주)몽클레르신세계 등

(2) 당분기와 전분기의 특수관계자와의 매출·매입 등 거래내역은 다음과 같습니다.

(단위: 천원)						
특수관계 구분	특수관계자명	거래내용	제 24(당) 기 분기		제 23(전) 기 분기	
			3개월	누적	3개월	누적
매출 등:						
유의적인 영향력을 행사하는 회사	(주)신세계	상품권수수료 등	434,320	1,046,094	1,383,216	3,644,685
관계기업	신세계의정부역사(주)	금융수익	-	35,310	18,148	53,629
기 타	(주)이마트	상품매출	210,789	488,649	198,952	539,733
	(주)신세계아이앤씨	임대수익	4	11	338	1,325
	(주)스타벅스커피코리아	임대수익	187,194	547,343	186,090	557,170
	(주)신세계인테리어	임대수익	539,787	1,908,454	725,542	2,191,179
	(주)신세계푸드	임대수익	109,702	311,323	131,428	395,786
	(주)신세계통보이	임대수익	83,314	284,743	79,191	258,070
	(주)신세계동대구복합환승센터	기타수익	-	-	-	4,629
	(주)신세계엘앤비	임대수익	69,729	186,175	72,167	186,584
	(주)이마트24	임대수익	3,150	9,450	3,000	8,520
	(주)신세계티비쇼핑	상품매출	-	-	-	6
	(주)까사미아	상품매출	2,888	49,649	-	-
	(주)몽클레르신세계	상품매출	193,071	193,071	-	-
	합 계			1,833,948	5,060,272	2,798,072
매입 등:						
유의적인 영향력을 행사하는 회사	(주)신세계	상품매입	1,910,028	4,760,472	2,064,182	5,747,521
		지급수수료	1,469,642	4,733,544	1,490,553	4,710,413
		배당금 지급	-	208,338	-	208,338
기 타	(주)이마트	상품매입	8,347,419	21,009,052	7,150,594	19,132,783
		지급수수료	498,076	1,462,547	535,891	1,530,312
	(주)신세계아이앤씨	지급수수료	385,001	1,289,066	375,136	1,327,404
	(주)스타벅스커피코리아	상품매입	-	-	6,031	7,473
	(주)신세계인테리어	상품매입	-	5,853	-	5,559
	(주)신세계조선히otel	객실사용료	10,366	22,765	6,435	18,511
	(주)신세계푸드	직원식사대	461,838	1,184,925	363,085	1,046,128
	(주)이마트에브리데이	상품매입	14,819	42,058	23,472	71,122
	(주)신세계엘앤비	상품매입	68,245	159,706	48,692	130,440
	(주)신세계영랑호리조트	객실사용료	657	1,774	1,323	1,948
	신세계건설(주)	지급수수료	-	400	-	765,500
	(주)신세계동대구복합환승센터	상품매입	-	-	86,245	92,741
	(주)이마트24	상품매입	-	2,633	-	1,245
	스무디킹코리아(주)	상품매입	-	215	-	439
	센트럴관광개발(주)	객실사용료	776	776	-	-
합 계			13,166,867	34,884,124	12,151,639	34,797,877

(3) 당분기말과 전기말 현재 특수관계자에 대한 채권·채무내역은 다음과 같습니다.

① 제 24(당) 기 분기

(단위: 천원)					
특수관계 구분	특수관계자명	채권		채무	
		미수금 등	매입채무	미지급금 등	
유의적인 영향력을 행사하는 회사	(주)신세계	5,361,060	414,788	8,497,160	
기 타	(주)이마트	187,616	3,241,303	594,070	
	(주)신세계인터내셔널	330	716,750	176,576	
	(주)신세계푸드	-	257,400	290,816	
	(주)신세계엘엔비	-	-	169,033	
	(주)신세계통보이	-	78,916	-	
	(주)이마트에브리데이	-	6,216	-	
	(주)스타벅스코리아	50,783	-	-	
	(주)신세계아이앤씨	53,164	-	140,364	
	신세계건설(주)	72,000	-	-	
	(주)신세계조선호텔	-	-	800	
합 계		5,724,953	4,715,373	9,868,819	

② 제 23(전) 기

(단위: 천원)					
특수관계 구분	특수관계자명	채권		채무	
		미수금 및 대여금 등	미수수익	매입채무	미지급금 등
유의적인 영향력을 행사하는 회사	(주)신세계	4,249,438	-	71,680	2,596,221
관계기업	신세계의정부역사(주)	4,500,000	6,115	-	-
기 타	(주)이마트	59,965	-	1,991,792	648,988
	(주)신세계인터내셔널	330	-	957,768	132,771
	(주)신세계조선호텔	-	-	-	3,144
	(주)신세계푸드	-	-	197,141	209,624
	(주)신세계엘엔비	-	-	6,921	85,239
	(주)신세계통보이	-	-	110,133	-
	(주)이마트에브리데이	-	-	3,878	-
	(주)센트럴관광개발	-	-	-	700
	(주)스타벅스커피코리아	50,944	-	-	-
	(주)신세계아이앤씨	60,091	-	1,063	122,921
	신세계건설(주)	72,000	-	-	-
합 계		8,992,768	6,115	3,340,376	3,799,608

(4) 당분기와 전분기 중 주요경영진에 대한 보상내역은 다음과 같습니다.

(단위: 천원)		
구 분	제 24(당) 기 분기	제 23(전) 기 분기
단기급여	530,379	510,177

상기의 주요경영진에는 당사의 활동의 계획, 운영, 통제에 대한 중요한 권한과 책임을 가진 대표이사 및 사외이사 등이 포함되어 있습니다.

(5) 대규모기업집단 소속회사간 거래

당사는 독점규제 및 공정거래법에 관한 법률상 대규모기업집단 신세계에 속한 계열회사입니다. 기업회계기준서 제1024호에 따라 당사가 판단한 특수관계자는 독점규제 및 공정거래법에 따른 신세계 기업집단 내의 회사들을 모두 포함하고 있으므로 대규모기업집단과의 거래에 관하여 추가로 공시할 사항은 없습니다.

28. 우발부채와 약정사항

(1) 당분기말 현재 당사가 금융기관과 체결하고 있는 약정사항은 다음과 같습니다.

(단위: 천원)			
금융기관	내역	한도금액	실행금액
(주)광주은행	구매카드	2,000,000	-
(주)KEB하나은행	당좌약정	5,000,000	-
	기업어음할인약정	35,000,000	-
(주)국민은행	당좌약정	10,000,000	-
(주)우리은행	구매카드	1,800,000	-
	당좌약정	8,000,000	-

(2) 당사는 (주)신세계와 상품권 제휴 등의 경영지원 계약을 맺고 있습니다.

(3) 당분기말 현재 당사는 금호홀딩스(주)(구, 금호터미널(주))와 2013년 6월부터 2033년 6월까지 20년간 백화점 및 판매관련시설 등 관련 부속시설물 일체를 추가적인 임차료의 지급없이 사용하는 조건으로 총 임차보증금 527,000백만원을 지급하는 임대차계약을 체결하고 있습니다.

(4) 당분기말 현재 당사는 다수의 업체와 매장입점계약을 체결하고 있으며, 관련 보증금 1,239백만원을 기타유동채무로 계상하고 있고, 당분기 중 관련수익 13,497백만원을 임대수익으로 계상하고 있습니다.

29. 위험관리

(1) 금융위험관리

당사는 금융상품과 관련하여 신용위험, 유동성위험, 이자율위험 및 가격위험과 같은 다양한 금융위험에 노출되어 있습니다. 당사의 위험관리는 당사의 재무적 성과에 영향을 미치는 잠재적 위험을 식별하여 당사가 허용가능한 수준으로 감소, 제거 및 회피하는 것을 그 목적으로 하고 있습니다. 당사는 전사적인 수준의 위험관리 정책 및 절차를 마련하여 운영하고 있으며, 당사의 재무부에서 위험관리에 대한 총괄책임을 담당하고 있습니다. 당사의 재무부은 이사회에서 승인된 위험관리 정책 및 절차에 따라 당사의 영업과 관련한 금융위험을 감시하고 관리하는 역할을 하고 있으며, 당사의 내부감사인은 위험관리 정책 및 절차의 준수 여부와 위험노출 한도를 지속적으로 검토하고 있습니다.

① 신용위험관리

신용위험은 계약 상대방이 계약상의 의무를 불이행하여 당사에 재무적 손실을 미칠 위험을 의미합니다. 신용위험은 영업수익 창출을 위한 거래 뿐 아니라, 현금및현금성자산과 금융자산에 포함된 금융기관예치금, 대여금 등의 기타 금융상품으로부터 발생할 수 있습니다.

당사는 유통업 사업 특성상 영업채권이 불특정다수 소비자와의 거래에서 발생하고 있으며, 이렇게 발생한 채권의 상당부분이 신용카드회사를 통해 결제되고 있습니다. 따라서 당사는 신용카드회사의 거래승인 이후에는 고객의 신용위험을 부담하지 아니합니다. 다만, 당사는 신용카드회사의 결제불이행에 따른 신용위험에 제한적으로 노출되어 있는 바, 신용카드회사와의 결제대금 입금시기를 지속적으로 관리하여 발생 채권의 연체 또는 미입금 등의 신용위험을 관리하고 있습니다. 한편, 특수관계자를 포함한 일반기업과의 거래에 있어서는 신규계약 단계에서 공개 및 비공개된 재무정보 등을 이용하여 신용도를 평가하고 있으며, 필요한 경우 담보나 지급보증을 통해 신용을 보강하고 있습니다. 당사는 관련 거래에서 회수가 지연되거나 연체되는 경우 지연원인 및 회수대책을 보고하고, 원인별로 적절한 조치를 취하고 있습니다.

당사는 납입자본 및 영업에서 조달된 현금 등을 금융기관에 예치하는 등의 금융거래를 하고 있으며, 거래 전에 금융기관의 신용등급을 확인하고, 신용등급이 우수한 금융기관과 금융거래를 실시하고 있습니다. 또한 관련 금융기관에 대한 신용도를 지속적으로 확인하여 관련 금융거래에서 발생할 수 있는 신용위험을 최소화하고 있습니다.

금융자산의 장부금액은 신용위험에 대한 최대 노출정도를 나타냅니다. 당분기말과 전기말 현재 당사의 신용위험에 대한 최대 노출정도는 다음과 같습니다. 다만, 현금및현금성자산 중 현금시재액은 신용노출의 위험이 제한적임에 따라 제외하였습니다.

(단위: 천원)		
구 분	제 24(당) 기 분기	제 23(전) 기
현금성자산	27,632,222	286,443
장기금융예치금	10,000	10,000
매출채권및기타채권	377,174,836	363,508,753
기타금융자산	-	4,500,000
합 계	404,817,058	368,305,196

② 손상차손

당분기말과 전기말 현재 매출채권및기타채권의 연령 및 각 연령별로 손상된 채권금액은 다음과 같습니다.

(단위: 천원)				
구 분	제 24(당) 기 분기		제 23(전) 기	
	채권잔액	손상된 금액	채권잔액	손상된 금액
만기일 미도래	377,318,680	143,844	363,595,498	86,745
0-30일	-	-	-	-
31일-120일	-	-	-	-
120일 초과	-	-	-	-

③ 유동성위험관리

당사는 현금 등 금융자산을 인도하여 결제하는 금융부채에 관련된 의무를 충족하는 데 어려움을 겪게 될 유동성위험에 노출되어 있습니다. 당사의 경영진은 유동성위험을 관리하기 위하여 단기 및 중장기 자금관리계획을 수립하고 현금유출예산과 실제현금유출액을 지속적으로 분석·검토하여 금융부채와 금융자산의 만기구조를 대응시키고 있습니다. 당사의 경영진은 영업활동현금흐름과 금융자산의 현금유입으로 금융부채를 상환가능하다고 판단하고 있습니다.

당분기말 현재 비파생금융부채의 계약에 따른 만기분석은 다음과 같습니다.

(단위: 천원)					
구 분	장부금액	계약상 현금흐름	잔존계약만기		
			3개월 미만	3개월 ~ 1년	1년 초과
매입채무및기타채무	33,909,283	33,909,283	33,909,283	-	-
기타비유동채무	717,227	717,227	-	-	717,227
합 계	34,626,510	34,626,510	33,909,283	-	717,227

④ 이자율위험관리

당사는 당분기말 현재 27,632백만원의 금융예치금을 이자수익 획득 목적으로 운영하고 있는 바, 향후 금융상품 예치시 적용되는 시장이자율의 변동에 따라 이자수익의 규모에 영향을 미칠 수 있습니다. 당사는 금융기관예치금에 대한 신용위험을 최소화하면서, 이자수익을 극대화하기 위해 지속적으로 시장이자율을 확인하고, 금융기관별 금융상품을 비교하며, 향후 시장이자율의 변동 가능성을 고려하여 적절한 기간으로 예치하고 있습니다.

(2) 자본위험관리

당사의 자본위험관리는 건전한 자본구조의 유지를 통한 주주이익 극대화를 목적으로 하고 있으며, 자본관리의 일환으로 안정적인 배당을 시행하고 있습니다. 당사의 자본구조는 차입금에서 현금및현금성자산 등을 차감한 순부채와 자본으로 구성됩니다.

당분기말과 전기말 현재 당사의 자본위험관리지표는 다음과 같습니다.

(단위: 천원)		
구분	제 24(당) 기 분기	제 23(전) 기
순부채:		
차입금	-	5,600,000
차감:현금및현금성자산	(28,491,045)	(1,330,314)
순부채	(28,491,045)	4,269,686
자본:		
자본 총계	609,628,186	579,363,832
순부채 비율(*)	-	0.74%

(*) 당분기말 현재 순부채 금액이 부의 금액으로 순부채 비율을 산정하지 않았습니다.

(3) 공정가치

당분기말과 전기말 현재 당사의 금융자산 및 금융부채는 장부금액이 공정가치의 합리적인 근사치이므로 공정가치 정보를 공시하지 않습니다.

30. 보고기간 후 사건

당사는 2018년 11월 13일자 이사회결의를 통하여 경영 효율화를 위해 마트 사업부문을 (주)이마트에 2019년 1월 1일을 기준일로 하여 영업양도를 의결하였습니다.

6. 기타 재무에 관한 사항

가. 대손충당금 설정현황

(1). 대손충당금 설정 현황

- 최근 3사업연도의 계정과목별 대손충당금 설정내역

(단위 : 천원,%)

구 분	계정과목	채권 총액	대손충당금	대손충당금 설정률
제24기 3분기	매출채권	14,384,356	143,844	1.0
	미 수 금	3,650,465	-	-
	합 계	18,034,821	143,844	0.8
제23기	매출채권	8,674,542	86,745	1.0
	미 수 금	2,587,489	-	-
	합 계	9,537,954	76,998	0.8
제22기	매출채권	7,699,769	76,998	1.0
	미 수 금	1,838,185	-	-
	합 계	9,537,954	76,998	0.8
제21기	매출채권	4,577,507	45,775	1.0
	미 수 금	1,318,268	-	-
	합 계	5,895,875	45,775	0.8

(2) 최근 3사업연도의 대손충당금 변동현황

(단위 : 천원)

구 분	제24기 3분기	제23기	제22기	제21기
1. 기초 대손충당금 잔액합계	86,745	76,998	45,775	45,860
2. 순대손처리액(① - ② ± ③)	-	-	-	-
① 대손처리액(상각채권액)	-	-	-	-
② 상각채권회수액	-	-	-	-
③ 기타증감액	-	-	-	-
3. 대손상각비 계상(환입)액	57,099	9,747	31,223	(85)
4. 기말 대손충당금 잔액합계	143,844	86,745	76,998	45,775

(3) 매출채권관련 대손충당금 설정방침

① 설정방침

매출채권 등에 대하여 개별분석과 과거의 대손경험률에 의한 회수가능성이 없거나 의문시되는 대손추산액을 대손충당금으로 계상하고 있음.

② 설정방법

- 매출채권등에 대하여 개별적 분석방법을 통하여 회수가능성이 의문시되는 경우 : 대손충당금으로 계상하고
- 매출채권등에 대하여 개별적 분석방법을 통하여 회수가능성을 판단하기 불가능한 경우 : 과거 3년간의 매출채권 및 미수금의 합계액 대비 과거 3년간 대손금의 비율을 적용하거나 매출채권 및 미수금의 1%를 대손충당금으로 계상하며
- 매출채권등에 대하여 개별적 분석방법을 통하여 회수가능성이 의문시되지 않는 경우 : 과거 대손경험률이 극히 미미하여 대손충당금을 설정하지 아니함.

③ 대손처리 기준

- 법인세법시행령 제62조 ①항에서 규정하는 사유 발생 시
- 회사의 정리절차개시, 화의절차개시 및 거래 당사자간의 합의등으로 인하여 매출채권의 원금등이 불리하게 재조정된 경우 미래현금흐름의 현재가치와 장부가액의 차액을 대손상각비로 처리함.

(4) 당해 사업연도말 현재 경과기간별 매출채권잔액 현황

- 매출채권 잔액이 당해말 현재 총자산액의 2% 미만으로 해당사항이 없습니다.

나. 재고자산의 보유 및 실사내역 등

(1) 재고자산의 보유 및 실사내역 등

1) 최근 3사업연도의 재고자산의 사업부문별 보유현황

(단위 : 천원)

사업부문	계정과목	제24기3분기	제23기	제22기	제21기	비고
백화점	상 품 외	2,712,918	2,157,626	1,826,169	1,950,238	-
	저 장 품	57,772	58,415	59,177	61,597	-
	소 계	2,770,690	2,216,041	1,885,346	2,011,835	-
이마트	상 품 외	3,464,006	3,026,648	3,429,832	2,977,432	-
	원 재 료	202,416	141,734	143,294	123,819	-
	부 재 료	-	-	-	-	-
	소 계	3,666,422	3,168,382	3,573,126	3,101,251	-
합 계	상 품 외	6,176,924	5,184,274	5,256,001	4,927,670	-
	저 장 품	57,772	58,414	59,177	61,597	-
	원 재 료	202,416	141,734	143,294	123,819	-
	부 재 료	-	-	-	-	-
	합 계	6,437,112	5,384,423	5,458,472	5,113,086	-
총자산대비 재고자산 구성비율(%) [재고자산합계 ÷ 기말자산총계 × 100]		0.94%	0.82%	0.83%	0.78%	-
재고자산회전율(회수) [연환산 매출원가 ÷ {(기초재고 + 기말재고) ÷ 2}]		13회	13회	14회	14회	-

2) 재고자산의 실사내역 등

① 실사일자

- 재고자산에 대하여 연간 1회(11~12월) 매장영업시간 종료 후 실사
- 재무상태표일 재고자산은 현재 재고자산과 실사일 현재의 재고자산과의 차이에 대하여 입출고내역 확인절차 수행

구분	재고실사일	비고
백화점	2017년 12월 12일	-
이마트	2017년 12월 5일	-

※ 제24기 재고조사는 2018년 11~12월에 실시예정입니다.

② 재고실사 시 독립적인 전문가 또는 전문기관, 감사인 등의 참여 및 입회여부

- 이마트 : 재고실사 관련 전문회사에 위탁하여 재고실사 실시
 - 백화점 : 재고자산 실사시 당사 내부통제시스템에 따라 재고조사 실시
- ※ 외부감사인 참여, 입회하에 재고조사 실시

다.금융자산의 재분류

당반기 및 전반기 중 목적이나 사용의 변경으로 인하여 재분류된 금융자산은 없습니다.

라. 공정가치 평가 내역

(1) 금융상품의 공정가치

(가) 금융자산과 금융부채의 분류

기업회계기준서 제1109호는 금융부채의 분류와 측정에 대한 기업회계기준서 제 1039호의 기존 요건을 대부분 유지하였습니다. 그러나 만기보유금융자산, 대여금 및 수취채권과 매도가능금융자산의 기존 분류를 삭제하였습니다.

기업회계기준서 제1109호의 적용은 금융부채와 파생금융상품과 관련된 당사의 회계정책에는 유의적인 영향이 없습니다. 기업회계기준서 제1109호의 금융자산 분류와 측정에 대한 영향은 다음과 같습니다.

기업회계기준서 제1109호에 의하면, 최초 적용 시에 금융자산은 상각후원가 측정 금융자산, 기타포괄손익-공정가치측정 채무상품, 기타포괄손익-공정가치측정 지분상품, 당기손익-공정가치측정 범주로 분류됩니다. 기업회계기준서 제1109호에 따른 금융자산의 분류는 일반적으로 금융자산이 관리되는 방식인 사업모형과 금융자산의 계약상 현금흐름의 특성에 근거하여 결정됩니다. 주계약이 이 기준서의 적용범위에 해당하는 금융자산인 계약에 내재된 파생상품은 분리되지 않고, 복합금융상품 전체를 기준으로 금융자산을 분류합니다.

금융자산은 다음 두 가지 조건을 모두 충족하고, 당기손익-공정가치측정 항목으로 지정되지 않은 경우 상각후원가로 측정됩니다.

- 계약상 현금흐름을 수취하기 위해 보유하는 것이 목적인 사업모형 하에서 금융자산을 보유한다.
- 계약 조건에 따라 특정일에 이자와 원금 잔액에 대한 이자 지급만으로 구성되어 있는 현금흐름이 발생한다.

채무상품은 다음 두 가지 조건을 모두 충족하고 당기손익-공정가치측정 항목으로 지정되지 않은 경우 기타포괄손익-공정가치로 측정합니다.

- 계약상 현금흐름의 수취와 금융자산의 매도 둘 다를 통해 목적을 이루는 사업모형 하에서 금융자산을 보유한다.
- 계약 조건에 따라 특정일에 이자와 원금 잔액에 대한 이자 지급만으로 구성되어 있는 현금흐름이 발생한다.

단기매매항목이 아닌 지분상품의 최초 인식일에 당사는 그 투자지분의 후속적인 공정가치 변동을 기타포괄손익으로 표시할 수 있는 취소 불가능한 선택을 할 수 있습니다. 이러한 선택은 금융상품별로 이루어집니다.

상기에서 설명한 상각후원가, 기타포괄손익-공정가치로 측정하지 않는 모든 금융상품은 모든 파생 금융자산을 포함하여 당기손익-공정가치로 측정합니다. 당사는 상각후원가 또는 기타포괄손익-공정가치로 측정하는 요구사항을 충족하는 금융자산을 당기손익-공정가치측정 항목으로 지정한다면 회계불일치를 제거하거나 유의적으로 줄이는 경우에는 최초 인식시점에 해당 금융자산을 당기손익-공정가치측정 항목으로 지정할 수 있습니다. 다만, 이러한 지정은 취소할 수 없습니다.

최초에 거래가격으로 측정되는 유의적인 금융요소가 없는 매출채권이 아닌 금융자산은 당기손익-공정가치측정 항목이 아니라면, 최초의 공정가치에 취득과 직접 관련되는 거래원가를 가산하여 측정합니다.

다음 회계정책은 금융자산의 후속측정에 적용합니다.

① 당기손익-공정가치 측정 금융자산

후속적으로 공정가치로 측정합니다. 이자와 배당수익을 포함한 순손익은 당기손익으로 인식합니다.

② 상각후원가 측정 금융자산

후속적으로 유효이자율법을 사용하여 상각후원가로 측정합니다. 상각후원가는 손상손실((나)참조)에 의해 감소됩니다. 이자수익, 외화환산손익 및 손상은 당기손익으로 인식합니다. 제거에 따른 손익도 당기손익으로 인식합니다.

③ 기타포괄손익-공정가치측정 채무상품

후속적으로 공정가치로 측정합니다. 유효이자율법을 사용하여 계산된 이자수익, 외화환산손익과 손상은 당기손익으로 인식합니다. 다른 순손익은 기타포괄손익으로 인식합니다. 제거시에 기타포괄손익에 누적된 손익은 당기손익으로 재분류합니다.

④ 기타포괄손익-공정가치측정 지분상품

후속적으로 공정가치로 측정합니다. 배당은 배당금이 명확하게 투자원가의 회수를 나타내지 않는다면 당기손익으로 인식합니다. 다른 순손익은 기타포괄손익으로 인식하고 절대로 당기손익으로 재분류되지 않습니다.

2018년 1월 1일에 기업회계기준서 제1109호의 적용에 따른 금융자산의 장부금액에 미치는 효과는 아래에 설명된 것과 같이 새로운 손상 요구사항만 관련됩니다.

다음의 표와 첨부된 주석은 기업회계기준서 제1039호에 따른 최초 측정 범주와 2018년 9월 30일 현재 금융자산 집합의 각 구분에 대한 기업회계기준서 제1109호의 새로운 측정 범주를 설명합니다.

(단위: 천원)				
구 분	기업회계기준서 제1039호에 따른 분류	기업회계기준서 제1109호에 따른 분류	기업회계기준서 제1039호에 따른 장부금액	기업회계기준서 제1109호에 따른 장부금액
금융자산				
현금및현금성자산(*)	대여금 및 수취채권	상각후원가	27,632,222	27,632,222
장기금융예치금(*)	대여금 및 수취채권	상각후원가	10,000	10,000
매출채권및기타채권(*)	대여금 및 수취채권	상각후원가	377,174,836	377,174,836
총 금융자산			404,817,058	404,817,058

(*) 기업회계기준서 제1039호에 따라 대여금 및 수취채권으로 분류되었던 상기 자산은 상각후원가로 분류하였습니다.

(나) 금융자산의 손상

기업회계기준서 제1109호는 기업회계기준서 제1039호의 '발생손실' 모형을 '기대신용손실' 모형으로 대체하였습니다. 새로운 손상모형은 상각후원가로 측정되는 금융자산, 계약자산 및 기타포괄손익-공정가치로 측정되는 채무상품에 적용되지만, 지분상품에는 적용되지 않습니다. 기업회계기준서 제1109호에서 신용손실은 기업회계기준서 제1039호 보다 조기에 인식될 것입니다.

상각후원가로 측정하는 금융자산은 현금및현금성자산, 장기금융예치금, 매출채권및기타채권, 기타금융자산으로 구성됩니다.

기업회계기준서 제1109호에서 손실충당금은 다음 두 가지 기준으로 측정됩니다.

- 12개월 기대신용손실 : 보고기간말 이후 12개월 이내에 발생가능한 금융상품의 채무불이행 사건으로 인한 기대신용손실
- 전체기간 기대신용손실 : 금융상품의 기대존속기간에 발생할 수 있는 모든 채무불이행 사건에 따른 기대신용손실

당사는 12개월 기대신용손실로 측정되는 다음의 금융자산을 제외하고는 전체기간 기대신용손실에 해당하는 금액으로 손실충당금을 측정합니다.

- 보고기간말에 신용 위험이 낮다고 결정된 채무증권
- 최초 인식 이후 신용위험(즉, 금융자산의 기대존속기간 동안에 걸쳐 발생할 채무불이행 위험)이 유의적으로 증가하지 않은 기타 채무증권과 은행예금

매출채권에 대한 손실충당금은 항상 전체기간 기대신용손실에 해당하는 금액으로 측정됩니다.

금융자산의 신용위험이 최초 인식 이후 유의적으로 증가했는지를 판단할 때와 기대신용손실을 추정할 때, 당사는 과도한 원가나 노력 없이 이용할 수 있고 합리적으로 뒷받침 될 수 있는 정보를 고려합니다. 여기에는 미래지향적인 정보를 포함하여 당사의 과거 경험과 알려진 신용평가에 근거한 질적, 양적인 정보 및 분석이 포함됩니다.

기대신용손실을 측정할 때 고려하는 가장 긴 기간은 당사가 신용위험에 노출되는 최장 계약 기간입니다.

기대신용손실의 측정

기대신용손실은 신용손실의 확률가중추정치입니다. 신용손실은 모든 현금부족액(즉, 계약에 따라 지급받기로 한 모든 계약상 현금흐름과 수취할 것으로 예상하는 모든 계약상 현금흐름의 차이)의 현재가치로 측정됩니다.

기대신용손실은 해당 금융자산의 유효이자율로 할인됩니다.

신용이 손상된 금융자산

매 보고기간말에, 당사는 상각후원가로 측정되는 금융자산과 기타포괄손익-공정가치로 측정되는 채무증권의 신용이 손상되었는지 평가합니다. 금융자산의 추정미래현금흐름에 악영향을 미치는 하나 이상의 사건이 발생한 경우에 해당 금융자산은 신용이 손상된 것입니다.

분기채무상태표 상 신용손실충당금의 표시

상각후원가로 측정하는 금융자산에 대한 손실충당금은 해당 자산의 장부금액에서 차감합니다.

매출채권및기타채권과 관련된 손상손실은 분기포괄손익계산서에 별도로 표시합니다. 결과적으로 당사는 기업회계기준서 제1039호에 따라 2017년 9월 30일로 종료되는 9개월 동안 인식된 매출채권손상차손 16,321천원을 분기포괄손익계산서 '대손상각비'에서 '수취채권손상차손'으로 재분류 하였습니다.

기타 금융자산에 대한 손상손실은 중요성을 고려하여 분기포괄손익계산서에서 별도로 표시하지 않고 기업회계기준서 제1039호 하에서의 표시와 유사하게 '기타영업외비용'에 표시하였습니다.

새로운 손상 모형의 영향

기업회계기준서 제1109호의 손상모형의 적용을 받는 자산에 대한 손상차손은 일반적으로 증가하고 변동성 또한 증가할 것으로 예상됩니다.

(다) 경과규정

기업회계기준서 제1109호의 채택으로 인한 회계정책의 변경은 아래에 기술된 경우를 제외하고는 소급적용을 원칙으로 합니다.

- 당사는 손상을 포함한 분류 및 측정 변경과 관련하여 이전 기간의 비교 정보를 재작성하지 않아도 되는 예외규정을 적용하였으며, 기업회계기준서 제1001호의 개정사항에 대해서만 소급적용되어 재작성되었습니다. 따라서 2017년에 대해 표시되는 정보는 기업회계기준서 제1109호의 요구사항을 반영하는 것이 아니라 기업회계기준서 제1039호의 요구사항을 반영하였습니다.

- 최초 적용일에 존재하는 사실과 상황에 근거하여 다음과 같은 평가가 이루어져야 합니다.

㉠ 금융자산 분류를 위한 사업모형의 결정

㉡ 특정 금융자산 및 금융부채에 대하여 당기손익-공정가치 지정 선택 및 이전 지정의 철회

㉢ 단기매매항목이 아닌 특정 지분상품의 투자에 대하여 기타포괄손익-공정가치 지정 선택

(2) 공정가치 서열체계

금융자산과 금융부채의 반복적인 공정가치측정치에 대한 분석결과는 다음과 같으며, 공정가치 측정치는 가치평가에 사용된 투입변수에 따라 공정가치 서열체계 상 다음의 3가지 수준으로 분류됩니다.

구분	투입변수의 유의성
수준 1	동일한 자산 또는 부채에 대하여 당사가 측정일 현재 접근 가능한 활성시장의 공시가격
수준 2	수준 1의 투입변수 이외에 자산이나 부채에 대해 직접적으로 또는 간접적으로 관측가능한 투입변수
수준 3	자산이나 부채에 대한 관측가능하지 않은 투입변수

마. 채무증권 발행실적

채무증권 발행실적

(기준일 : 2018년 09월 30일)

(단위 : 원, %)

발행회사	증권종류	발행방법	발행일자	권면 총액	이자율	평가등급 (평가기관)	만기일	상환 여부	주관회사
㈜광주신세계	전자단기사채	사모	2017년 01월 02일	8,800,000,000	1.49	A1	2017년 01월 03일	상환	동부증권
㈜광주신세계	전자단기사채	사모	2017년 01월 03일	6,200,000,000	1.33	A1	2017년 01월 04일	상환	삼성증권
㈜광주신세계	전자단기사채	사모	2017년 01월 05일	2,200,000,000	1.31	A1	2017년 01월 09일	상환	삼성증권
㈜광주신세계	전자단기사채	사모	2017년 01월 09일	18,000,000,000	1.35	A1	2017년 01월 11일	상환	삼성증권
㈜광주신세계	전자단기사채	사모	2017년 01월 11일	17,300,000,000	1.35	A1	2017년 01월 13일	상환	동부증권
㈜광주신세계	전자단기사채	사모	2017년 01월 11일	10,000,000,000	1.34	A1	2017년 01월 12일	상환	동부증권
㈜광주신세계	전자단기사채	사모	2017년 01월 12일	8,700,000,000	1.36	A1	2017년 01월 16일	상환	삼성증권
㈜광주신세계	전자단기사채	사모	2017년 01월 13일	20,400,000,000	1.36	A1	2017년 01월 17일	상환	삼성증권
㈜광주신세계	전자단기사채	사모	2017년 01월 16일	5,500,000,000	1.31	A1	2017년 01월 18일	상환	삼성증권
㈜광주신세계	전자단기사채	사모	2017년 01월 17일	16,800,000,000	1.31	A1	2017년 01월 18일	상환	삼성증권
㈜광주신세계	전자단기사채	사모	2017년 01월 18일	19,600,000,000	1.3	A1	2017년 01월 19일	상환	삼성증권
㈜광주신세계	전자단기사채	사모	2017년 01월 19일	18,600,000,000	1.32	A1	2017년 01월 20일	상환	삼성증권
㈜광주신세계	전자단기사채	사모	2017년 01월 20일	21,600,000,000	1.39	A1	2017년 01월 23일	상환	삼성증권
㈜광주신세계	전자단기사채	사모	2017년 01월 23일	18,400,000,000	1.41	A1	2017년 01월 24일	상환	삼성증권

㈜광주신세계	전자단기사채	사모	2017년 01월 24일	14,500,000,000	1.47	A1	2017년 01월 25일	상환	삼성증권
㈜광주신세계	전자단기사채	사모	2017년 01월 25일	13,200,000,000	1.53	A1	2017년 01월 26일	상환	삼성증권
㈜광주신세계	전자단기사채	사모	2017년 01월 26일	12,500,000,000	1.55	A1	2017년 01월 31일	상환	동부증권
㈜광주신세계	전자단기사채	사모	2017년 01월 31일	11,100,000,000	1.36	A1	2017년 02월 01일	상환	삼성증권
㈜광주신세계	전자단기사채	사모	2017년 02월 01일	7,100,000,000	1.32	A1	2017년 02월 03일	상환	삼성증권
㈜광주신세계	전자단기사채	사모	2017년 02월 02일	7,100,000,000	1.29	A1	2017년 02월 03일	상환	삼성증권
㈜광주신세계	기업어음증권	사모	2017년 02월 02일	5,000,000,000	1.64	A1	2017년 08월 02일	상환	삼성증권
㈜광주신세계	기업어음증권	사모	2017년 02월 02일	5,000,000,000	1.64	A1	2017년 08월 02일	상환	삼성증권
㈜광주신세계	기업어음증권	사모	2017년 02월 02일	5,000,000,000	1.64	A1	2017년 08월 02일	상환	삼성증권
㈜광주신세계	기업어음증권	사모	2017년 02월 02일	5,000,000,000	1.64	A1	2017년 08월 02일	상환	삼성증권
㈜광주신세계	기업어음증권	사모	2017년 02월 02일	5,000,000,000	1.64	A1	2017년 08월 02일	상환	삼성증권
㈜광주신세계	기업어음증권	사모	2017년 02월 02일	5,000,000,000	1.64	A1	2017년 08월 02일	상환	삼성증권
㈜광주신세계	전자단기사채	사모	2017년 02월 03일	12,900,000,000	1.27	A1	2017년 02월 06일	상환	삼성증권
㈜광주신세계	전자단기사채	사모	2017년 02월 06일	10,500,000,000	1.27	A1	2017년 02월 07일	상환	삼성증권
㈜광주신세계	전자단기사채	사모	2017년 02월 07일	7,800,000,000	1.22	A1	2017년 02월 09일	상환	동부증권
㈜광주신세계	전자단기사채	사모	2017년 02월 09일	17,000,000,000	1.28	A1	2017년 02월 13일	상환	삼성증권
㈜광주신세계	전자단기사채	사모	2017년 02월 10일	19,700,000,000	1.3	A1	2017년 02월 14일	상환	삼성증권
㈜광주신세계	전자단기사채	사모	2017년 02월 13일	13,000,000,000	1.27	A1	2017년 02월 14일	상환	삼성증권
㈜광주신세계	전자단기사채	사모	2017년 02월 14일	19,400,000,000	1.29	A1	2017년 02월 16일	상환	동부증권
㈜광주신세계	전자단기사채	사모	2017년 02월 14일	10,000,000,000	1.28	A1	2017년 02월 15일	상환	동부증권
㈜광주신세계	전자단기사채	사모	2017년 02월 15일	18,900,000,000	1.29	A1	2017년 02월 17일	상환	삼성증권
㈜광주신세계	전자단기사채	사모	2017년 02월 16일	15,600,000,000	1.3	A1	2017년 02월 20일	상환	동부증권
㈜광주신세계	전자단기사채	사모	2017년 02월 17일	18,100,000,000	1.28	A1	2017년 02월 21일	상환	동부증권
㈜광주신세계	전자단기사채	사모	2017년 02월 20일	16,800,000,000	1.29	A1	2017년 02월 22일	상환	삼성증권
㈜광주신세계	전자단기사채	사모	2017년 02월 21일	14,800,000,000	1.31	A1	2017년 02월 23일	상환	삼성증권
㈜광주신세계	전자단기사채	사모	2017년 02월 22일	14,000,000,000	1.41	A1	2017년 02월 24일	상환	삼성증권
㈜광주신세계	전자단기사채	사모	2017년 02월 23일	13,700,000,000	1.43	A1	2017년 02월 27일	상환	삼성증권
㈜광주신세계	전자단기사채	사모	2017년 02월 24일	12,900,000,000	1.55	A1	2017년 02월 28일	상환	동부증권
㈜광주신세계	전자단기사채	사모	2017년 02월 27일	11,500,000,000	1.42	A1	2017년 02월 28일	상환	삼성증권
㈜광주신세계	전자단기사채	사모	2017년 02월 28일	10,000,000,000	1.38	A1	2017년 03월 03일	상환	동부증권
㈜광주신세계	전자단기사채	사모	2017년 02월 28일	14,100,000,000	1.38	A1	2017년 03월 02일	상환	동부증권
㈜광주신세계	전자단기사채	사모	2017년 03월 02일	11,700,000,000	1.37	A1	2017년 03월 03일	상환	동부증권
㈜광주신세계	전자단기사채	사모	2017년 03월 03일	18,500,000,000	1.3	A1	2017년 03월 06일	상환	삼성증권
㈜광주신세계	전자단기사채	사모	2017년 03월 06일	15,700,000,000	1.25	A1	2017년 03월 07일	상환	삼성증권
㈜광주신세계	전자단기사채	사모	2017년 03월 07일	11,900,000,000	1.25	A1	2017년 03월 08일	상환	삼성증권
㈜광주신세계	전자단기사채	사모	2017년 03월 08일	9,800,000,000	1.2	A1	2017년 03월 09일	상환	동부증권
㈜광주신세계	전자단기사채	사모	2017년 03월 09일	23,000,000,000	1.36	A1	2017년 03월 14일	상환	삼성증권
㈜광주신세계	전자단기사채	사모	2017년 03월 10일	14,400,000,000	1.36	A1	2017년 03월 15일	상환	삼성증권
㈜광주신세계	전자단기사채	사모	2017년 03월 14일	16,700,000,000	1.31	A1	2017년 03월 16일	상환	삼성증권
㈜광주신세계	전자단기사채	사모	2017년 03월 15일	16,400,000,000	1.33	A1	2017년 03월 17일	상환	동부증권
㈜광주신세계	전자단기사채	사모	2017년 03월 16일	11,900,000,000	1.31	A1	2017년 03월 20일	상환	삼성증권
㈜광주신세계	전자단기사채	사모	2017년 03월 17일	15,300,000,000	1.3	A1	2017년 03월 21일	상환	동부증권
㈜광주신세계	전자단기사채	사모	2017년 03월 20일	11,600,000,000	1.3	A1	2017년 03월 22일	상환	삼성증권
㈜광주신세계	전자단기사채	사모	2017년 03월 21일	11,700,000,000	1.33	A1	2017년 03월 22일	상환	동부증권
㈜광주신세계	전자단기사채	사모	2017년 03월 22일	20,900,000,000	1.33	A1	2017년 03월 23일	상환	삼성증권
㈜광주신세계	전자단기사채	사모	2017년 03월 23일	19,100,000,000	1.35	A1	2017년 03월 24일	상환	동부증권
㈜광주신세계	전자단기사채	사모	2017년 03월 24일	18,300,000,000	1.35	A1	2017년 03월 27일	상환	삼성증권
㈜광주신세계	전자단기사채	사모	2017년 03월 27일	16,600,000,000	1.34	A1	2017년 03월 28일	상환	삼성증권
㈜광주신세계	전자단기사채	사모	2017년 03월 28일	13,500,000,000	1.33	A1	2017년 03월 29일	상환	삼성증권
㈜광주신세계	전자단기사채	사모	2017년 03월 29일	10,800,000,000	1.31	A1	2017년 03월 30일	상환	삼성증권

㈜광주신세계	전자단기사채	사모	2017년 03월 30일	9,800,000,000	1.37	A1	2017년 03월 31일	상환	삼성증권
㈜광주신세계	전자단기사채	사모	2017년 03월 31일	15,900,000,000	1.44	A1	2017년 04월 03일	상환	삼성증권
㈜광주신세계	전자단기사채	사모	2017년 04월 03일	13,000,000,000	1.46	A1	2017년 04월 04일	상환	삼성증권
㈜광주신세계	전자단기사채	사모	2017년 04월 04일	9,100,000,000	1.26	A1	2017년 04월 06일	상환	삼성증권
㈜광주신세계	전자단기사채	사모	2017년 04월 06일	7,700,000,000	1.26	A1	2017년 04월 07일	상환	삼성증권
㈜광주신세계	전자단기사채	사모	2017년 04월 07일	23,000,000,000	1.26	A1	2017년 04월 11일	상환	삼성증권
㈜광주신세계	전자단기사채	사모	2017년 04월 10일	15,900,000,000	1.26	A1	2017년 04월 12일	상환	삼성증권
㈜광주신세계	전자단기사채	사모	2017년 04월 11일	18,000,000,000	1.32	A1	2017년 04월 13일	상환	동부증권
㈜광주신세계	전자단기사채	사모	2017년 04월 12일	13,900,000,000	1.36	A1	2017년 04월 14일	상환	동부증권
㈜광주신세계	전자단기사채	사모	2017년 04월 13일	16,700,000,000	1.31	A1	2017년 04월 17일	상환	삼성증권
㈜광주신세계	전자단기사채	사모	2017년 04월 14일	17,400,000,000	1.29	A1	2017년 04월 18일	상환	삼성증권
㈜광주신세계	전자단기사채	사모	2017년 04월 17일	12,300,000,000	1.29	A1	2017년 04월 19일	상환	삼성증권
㈜광주신세계	전자단기사채	사모	2017년 04월 18일	12,800,000,000	1.31	A1	2017년 04월 20일	상환	동부증권
㈜광주신세계	전자단기사채	사모	2017년 04월 19일	9,900,000,000	1.29	A1	2017년 04월 20일	상환	삼성증권
㈜광주신세계	전자단기사채	사모	2017년 04월 20일	6,400,000,000	1.31	A1	2017년 04월 24일	상환	삼성증권
㈜광주신세계	전자단기사채	사모	2017년 04월 20일	20,000,000,000	1.29	A1	2017년 04월 21일	상환	삼성증권
㈜광주신세계	전자단기사채	사모	2017년 04월 21일	8,800,000,000	1.34	A1	2017년 04월 25일	상환	삼성증권
㈜광주신세계	전자단기사채	사모	2017년 04월 21일	10,000,000,000	1.42	A1	2017년 04월 25일	상환	동부증권
㈜광주신세계	전자단기사채	사모	2017년 04월 24일	4,000,000,000	1.4	A1	2017년 04월 26일	상환	삼성증권
㈜광주신세계	전자단기사채	사모	2017년 04월 25일	18,800,000,000	1.42	A1	2017년 04월 26일	상환	동부증권
㈜광주신세계	전자단기사채	사모	2017년 04월 26일	20,500,000,000	1.34	A1	2017년 04월 27일	상환	삼성증권
㈜광주신세계	전자단기사채	사모	2017년 04월 28일	21,100,000,000	1.25	A1	2017년 05월 02일	상환	삼성증권
㈜광주신세계	전자단기사채	사모	2017년 05월 02일	22,800,000,000	1.33	A1	2017년 05월 04일	상환	동부증권
㈜광주신세계	전자단기사채	사모	2017년 05월 04일	17,000,000,000	1.31	A1	2017년 05월 08일	상환	삼성증권
㈜광주신세계	전자단기사채	사모	2017년 05월 08일	23,000,000,000	1.3	A1	2017년 05월 11일	상환	삼성증권
㈜광주신세계	전자단기사채	사모	2017년 05월 11일	13,000,000,000	1.3	A1	2017년 05월 15일	상환	삼성증권
㈜광주신세계	전자단기사채	사모	2017년 05월 11일	20,000,000,000	1.29	A1	2017년 05월 12일	상환	삼성증권
㈜광주신세계	전자단기사채	사모	2017년 05월 12일	18,600,000,000	1.34	A1	2017년 05월 16일	상환	삼성증권
㈜광주신세계	전자단기사채	사모	2017년 05월 15일	15,400,000,000	1.28	A1	2017년 05월 17일	상환	삼성증권
㈜광주신세계	전자단기사채	사모	2017년 05월 16일	14,400,000,000	1.26	A1	2017년 05월 17일	상환	삼성증권
㈜광주신세계	전자단기사채	사모	2017년 05월 17일	27,800,000,000	1.26	A1	2017년 05월 18일	상환	삼성증권
㈜광주신세계	전자단기사채	사모	2017년 05월 18일	7,300,000,000	1.3	A1	2017년 05월 22일	상환	동부증권
㈜광주신세계	전자단기사채	사모	2017년 05월 18일	20,000,000,000	1.3	A1	2017년 05월 19일	상환	동부증권
㈜광주신세계	전자단기사채	사모	2017년 05월 19일	21,300,000,000	1.29	A1	2017년 05월 23일	상환	삼성증권
㈜광주신세계	전자단기사채	사모	2017년 05월 22일	4,400,000,000	1.3	A1	2017년 05월 24일	상환	삼성증권
㈜광주신세계	전자단기사채	사모	2017년 05월 23일	18,300,000,000	1.31	A1	2017년 05월 24일	상환	동부증권
㈜광주신세계	전자단기사채	사모	2017년 05월 24일	20,000,000,000	1.32	A1	2017년 05월 25일	상환	삼성증권
㈜광주신세계	전자단기사채	사모	2017년 05월 25일	18,800,000,000	1.31	A1	2017년 05월 26일	상환	삼성증권
㈜광주신세계	전자단기사채	사모	2017년 05월 26일	16,600,000,000	1.32	A1	2017년 05월 29일	상환	삼성증권
㈜광주신세계	전자단기사채	사모	2017년 05월 29일	15,200,000,000	1.32	A1	2017년 05월 30일	상환	동부증권
㈜광주신세계	전자단기사채	사모	2017년 05월 30일	11,300,000,000	1.33	A1	2017년 05월 31일	상환	삼성증권
㈜광주신세계	전자단기사채	사모	2017년 05월 31일	11,300,000,000	1.36	A1	2017년 06월 01일	상환	삼성증권
㈜광주신세계	전자단기사채	사모	2017년 06월 01일	10,000,000,000	1.35	A1	2017년 06월 02일	상환	삼성증권
㈜광주신세계	전자단기사채	사모	2017년 06월 02일	8,900,000,000	1.32	A1	2017년 06월 05일	상환	삼성증권
㈜광주신세계	전자단기사채	사모	2017년 06월 05일	6,000,000,000	1.3	A1	2017년 06월 08일	상환	삼성증권
㈜광주신세계	전자단기사채	사모	2017년 06월 08일	10,000,000,000	1.35	A1	2017년 06월 12일	상환	삼성증권
㈜광주신세계	전자단기사채	사모	2017년 06월 09일	20,600,000,000	1.39	A1	2017년 06월 13일	상환	동부증권
㈜광주신세계	전자단기사채	사모	2017년 06월 12일	7,200,000,000	1.39	A1	2017년 06월 14일	상환	동부증권
㈜광주신세계	전자단기사채	사모	2017년 06월 13일	17,800,000,000	1.35	A1	2017년 06월 14일	상환	삼성증권
㈜광주신세계	전자단기사채	사모	2017년 06월 14일	22,900,000,000	1.34	A1	2017년 06월 15일	상환	삼성증권

㈜광주신세계	전자단기사채	사모	2017년 06월 15일	10,000,000,000	1.33	A1	2017년 06월 19일	상환	동부증권
㈜광주신세계	전자단기사채	사모	2017년 06월 15일	15,800,000,000	1.32	A1	2017년 06월 16일	상환	동부증권
㈜광주신세계	전자단기사채	사모	2017년 06월 16일	13,500,000,000	1.31	A1	2017년 06월 19일	상환	삼성증권
㈜광주신세계	전자단기사채	사모	2017년 06월 19일	21,000,000,000	1.32	A1	2017년 06월 20일	상환	동부증권
㈜광주신세계	전자단기사채	사모	2017년 06월 20일	21,200,000,000	1.29	A1	2017년 06월 21일	상환	삼성증권
㈜광주신세계	전자단기사채	사모	2017년 06월 21일	18,700,000,000	1.3	A1	2017년 06월 22일	상환	동부증권
㈜광주신세계	전자단기사채	사모	2017년 06월 22일	17,800,000,000	1.31	A1	2017년 06월 23일	상환	삼성증권
㈜광주신세계	전자단기사채	사모	2017년 06월 23일	16,700,000,000	1.36	A1	2017년 06월 26일	상환	삼성증권
㈜광주신세계	전자단기사채	사모	2017년 06월 26일	14,200,000,000	1.41	A1	2017년 06월 27일	상환	삼성증권
㈜광주신세계	전자단기사채	사모	2017년 06월 27일	11,500,000,000	1.39	A1	2017년 06월 28일	상환	삼성증권
㈜광주신세계	전자단기사채	사모	2017년 06월 28일	9,000,000,000	1.39	A1	2017년 06월 29일	상환	삼성증권
㈜광주신세계	전자단기사채	사모	2017년 06월 29일	8,000,000,000	1.46	A1	2017년 06월 30일	상환	동부증권
㈜광주신세계	전자단기사채	사모	2017년 06월 30일	9,300,000,000	1.48	A1	2017년 07월 03일	상환	동부증권
㈜광주신세계	전자단기사채	사모	2017년 07월 03일	6,400,000,000	1.43	A1	2017년 07월 04일	상환	삼성증권
㈜광주신세계	전자단기사채	사모	2017년 07월 04일	3,200,000,000	1.31	A1	2017년 07월 05일	상환	삼성증권
㈜광주신세계	전자단기사채	사모	2017년 07월 05일	1,000,000,000	1.28	A1	2017년 07월 06일	상환	삼성증권
㈜광주신세계	전자단기사채	사모	2017년 07월 07일	5,000,000,000	1.3	A1	2017년 07월 11일	상환	삼성증권
㈜광주신세계	전자단기사채	사모	2017년 07월 10일	21,000,000,000	1.35	A1	2017년 07월 12일	상환	DB금융투자
㈜광주신세계	전자단기사채	사모	2017년 07월 12일	18,800,000,000	1.32	A1	2017년 07월 13일	상환	삼성증권
㈜광주신세계	전자단기사채	사모	2017년 07월 13일	18,400,000,000	1.31	A1	2017년 07월 14일	상환	삼성증권
㈜광주신세계	전자단기사채	사모	2017년 07월 14일	11,000,000,000	1.31	A1	2017년 07월 18일	상환	삼성증권
㈜광주신세계	전자단기사채	사모	2017년 07월 14일	10,000,000,000	1.31	A1	2017년 07월 18일	상환	DB금융투자
㈜광주신세계	전자단기사채	사모	2017년 07월 18일	15,500,000,000	1.3	A1	2017년 07월 19일	상환	삼성증권
㈜광주신세계	전자단기사채	사모	2017년 07월 20일	17,000,000,000	1.3	A1	2017년 07월 21일	상환	DB금융투자
㈜광주신세계	전자단기사채	사모	2017년 07월 21일	16,200,000,000	1.32	A1	2017년 07월 24일	상환	삼성증권
㈜광주신세계	전자단기사채	사모	2017년 07월 24일	14,000,000,000	1.3	A1	2017년 07월 25일	상환	삼성증권
㈜광주신세계	전자단기사채	사모	2017년 07월 25일	14,200,000,000	1.29	A1	2017년 07월 26일	상환	삼성증권
㈜광주신세계	전자단기사채	사모	2017년 07월 26일	11,800,000,000	1.28	A1	2017년 07월 27일	상환	삼성증권
㈜광주신세계	전자단기사채	사모	2017년 07월 27일	10,700,000,000	1.27	A1	2017년 07월 28일	상환	삼성증권
㈜광주신세계	전자단기사채	사모	2017년 07월 28일	9,700,000,000	1.28	A1	2017년 07월 31일	상환	삼성증권
㈜광주신세계	전자단기사채	사모	2017년 07월 31일	9,700,000,000	1.29	A1	2017년 08월 01일	상환	DB금융투자
㈜광주신세계	전자단기사채	사모	2017년 08월 01일	7,200,000,000	1.28	A1	2017년 08월 03일	상환	삼성증권
㈜광주신세계	전자단기사채	사모	2017년 08월 02일	20,000,000,000	1.48	A1	2017년 11월 02일	상환	삼성증권
㈜광주신세계	전자단기사채	사모	2017년 08월 02일	7,500,000,000	1.27	A1	2017년 08월 03일	상환	DB금융투자
㈜광주신세계	전자단기사채	사모	2017년 08월 03일	13,800,000,000	1.26	A1	2017년 08월 04일	상환	삼성증권
㈜광주신세계	전자단기사채	사모	2017년 08월 04일	12,500,000,000	1.26	A1	2017년 08월 08일	상환	DB금융투자
㈜광주신세계	전자단기사채	사모	2017년 08월 08일	8,200,000,000	1.25	A1	2017년 08월 09일	상환	삼성증권
㈜광주신세계	전자단기사채	사모	2017년 08월 09일	16,500,000,000	1.25	A1	2017년 08월 11일	상환	DB금융투자
㈜광주신세계	전자단기사채	사모	2017년 08월 10일	19,000,000,000	1.3	A1	2017년 08월 14일	상환	삼성증권
㈜광주신세계	전자단기사채	사모	2017년 08월 11일	13,500,000,000	1.32	A1	2017년 08월 16일	상환	DB금융투자
㈜광주신세계	전자단기사채	사모	2017년 08월 16일	10,000,000,000	1.33	A1	2017년 08월 18일	상환	DB금융투자
㈜광주신세계	전자단기사채	사모	2017년 08월 16일	15,000,000,000	1.32	A1	2017년 08월 17일	상환	DB금융투자
㈜광주신세계	전자단기사채	사모	2017년 08월 17일	17,500,000,000	1.3	A1	2017년 08월 21일	상환	DB금융투자
㈜광주신세계	전자단기사채	사모	2017년 08월 18일	11,000,000,000	1.3	A1	2017년 08월 22일	상환	DB금융투자
㈜광주신세계	전자단기사채	사모	2017년 08월 21일	15,000,000,000	1.29	A1	2017년 08월 23일	상환	삼성증권
㈜광주신세계	전자단기사채	사모	2017년 08월 22일	7,600,000,000	1.29	A1	2017년 08월 23일	상환	DB금융투자
㈜광주신세계	전자단기사채	사모	2017년 08월 23일	20,700,000,000	1.29	A1	2017년 08월 24일	상환	DB금융투자
㈜광주신세계	전자단기사채	사모	2017년 08월 24일	19,600,000,000	1.29	A1	2017년 08월 25일	상환	삼성증권
㈜광주신세계	전자단기사채	사모	2017년 08월 25일	18,700,000,000	1.31	A1	2017년 08월 28일	상환	삼성증권
㈜광주신세계	전자단기사채	사모	2017년 08월 28일	16,500,000,000	1.33	A1	2017년 08월 29일	상환	DB금융투자

㈜광주신세계	전자단기사채	사모	2017년 08월 29일	14,000,000,000	1.31	A1	2017년 08월 30일	상환	삼성증권
㈜광주신세계	전자단기사채	사모	2017년 08월 30일	11,900,000,000	1.32	A1	2017년 08월 31일	상환	삼성증권
㈜광주신세계	전자단기사채	사모	2017년 08월 31일	13,500,000,000	1.35	A1	2017년 09월 01일	상환	DB금융투자
㈜광주신세계	전자단기사채	사모	2017년 09월 01일	15,900,000,000	1.36	A1	2017년 09월 04일	상환	삼성증권
㈜광주신세계	전자단기사채	사모	2017년 09월 04일	13,100,000,000	1.36	A1	2017년 09월 05일	상환	삼성증권
㈜광주신세계	전자단기사채	사모	2017년 09월 05일	10,000,000,000	1.34	A1	2017년 09월 06일	상환	삼성증권
㈜광주신세계	전자단기사채	사모	2017년 09월 06일	7,600,000,000	1.32	A1	2017년 09월 07일	상환	DB금융투자
㈜광주신세계	전자단기사채	사모	2017년 09월 07일	10,400,000,000	1.41	A1	2017년 09월 12일	상환	삼성증권
㈜광주신세계	전자단기사채	사모	2017년 09월 08일	10,000,000,000	1.45	A1	2017년 09월 13일	상환	삼성증권
㈜광주신세계	전자단기사채	사모	2017년 09월 12일	13,700,000,000	1.39	A1	2017년 09월 13일	상환	DB금융투자
㈜광주신세계	전자단기사채	사모	2017년 09월 13일	8,200,000,000	1.36	A1	2017년 09월 14일	상환	삼성증권
㈜광주신세계	전자단기사채	사모	2017년 09월 14일	20,900,000,000	1.37	A1	2017년 09월 15일	상환	삼성증권
㈜광주신세계	전자단기사채	사모	2017년 09월 15일	23,300,000,000	1.36	A1	2017년 09월 18일	상환	삼성증권
㈜광주신세계	전자단기사채	사모	2017년 09월 18일	19,900,000,000	1.37	A1	2017년 09월 19일	상환	삼성증권
㈜광주신세계	전자단기사채	사모	2017년 09월 19일	15,800,000,000	1.35	A1	2017년 09월 20일	상환	DB금융투자
㈜광주신세계	전자단기사채	사모	2017년 09월 20일	14,600,000,000	1.34	A1	2017년 09월 21일	상환	삼성증권
㈜광주신세계	전자단기사채	사모	2017년 09월 21일	13,300,000,000	1.41	A1	2017년 09월 22일	상환	삼성증권
㈜광주신세계	전자단기사채	사모	2017년 09월 22일	11,700,000,000	1.49	A1	2017년 09월 25일	상환	삼성증권
㈜광주신세계	전자단기사채	사모	2017년 09월 25일	8,200,000,000	1.48	A1	2017년 09월 26일	상환	삼성증권
㈜광주신세계	전자단기사채	사모	2017년 09월 26일	3,000,000,000	1.4	A1	2017년 09월 27일	상환	삼성증권
㈜광주신세계	전자단기사채	사모	2017년 10월 13일	23,500,000,000	1.34	A1	2017년 10월 16일	상환	삼성증권
㈜광주신세계	전자단기사채	사모	2017년 10월 16일	19,400,000,000	1.34	A1	2017년 10월 17일	상환	삼성증권
㈜광주신세계	전자단기사채	사모	2017년 10월 17일	15,200,000,000	1.32	A1	2017년 10월 18일	상환	삼성증권
㈜광주신세계	전자단기사채	사모	2017년 10월 18일	13,000,000,000	1.31	A1	2017년 10월 19일	상환	삼성증권
㈜광주신세계	전자단기사채	사모	2017년 10월 19일	12,600,000,000	1.3	A1	2017년 10월 20일	상환	삼성증권
㈜광주신세계	전자단기사채	사모	2017년 10월 20일	15,500,000,000	1.29	A1	2017년 10월 23일	상환	DB금융투자
㈜광주신세계	전자단기사채	사모	2017년 10월 23일	12,800,000,000	1.29	A1	2017년 10월 24일	상환	삼성증권
㈜광주신세계	전자단기사채	사모	2017년 10월 24일	9,600,000,000	1.29	A1	2017년 10월 25일	상환	삼성증권
㈜광주신세계	전자단기사채	사모	2017년 10월 25일	9,200,000,000	1.28	A1	2017년 10월 26일	상환	DB금융투자
㈜광주신세계	전자단기사채	사모	2017년 10월 26일	7,800,000,000	1.32	A1	2017년 10월 27일	상환	삼성증권
㈜광주신세계	전자단기사채	사모	2017년 10월 27일	6,800,000,000	1.3	A1	2017년 10월 30일	상환	삼성증권
㈜광주신세계	전자단기사채	사모	2017년 10월 30일	4,600,000,000	1.28	A1	2017년 10월 31일	상환	삼성증권
㈜광주신세계	전자단기사채	사모	2017년 10월 31일	4,900,000,000	1.3	A1	2017년 11월 01일	상환	삼성증권
㈜광주신세계	전자단기사채	사모	2017년 11월 01일	2,400,000,000	1.28	A1	2017년 11월 02일	상환	삼성증권
㈜광주신세계	전자단기사채	사모	2017년 11월 02일	10,000,000,000	1.45	A1	2017년 12월 01일	상환	삼성증권
㈜광주신세계	전자단기사채	사모	2017년 11월 02일	11,100,000,000	1.29	A1	2017년 11월 03일	상환	삼성증권
㈜광주신세계	전자단기사채	사모	2017년 11월 03일	10,200,000,000	1.3	A1	2017년 11월 06일	상환	삼성증권
㈜광주신세계	전자단기사채	사모	2017년 11월 06일	7,400,000,000	1.26	A1	2017년 11월 07일	상환	DB금융투자
㈜광주신세계	전자단기사채	사모	2017년 11월 07일	3,200,000,000	1.29	A1	2017년 11월 08일	상환	삼성증권
㈜광주신세계	전자단기사채	사모	2017년 11월 09일	20,000,000,000	1.31	A1	2017년 11월 14일	상환	삼성증권
㈜광주신세계	전자단기사채	사모	2017년 11월 10일	13,700,000,000	1.34	A1	2017년 11월 15일	상환	삼성증권
㈜광주신세계	전자단기사채	사모	2017년 11월 14일	10,900,000,000	1.35	A1	2017년 11월 15일	상환	삼성증권
㈜광주신세계	전자단기사채	사모	2017년 11월 15일	26,000,000,000	1.31	A1	2017년 11월 16일	상환	삼성증권
㈜광주신세계	전자단기사채	사모	2017년 11월 16일	19,700,000,000	1.28	A1	2017년 11월 17일	상환	삼성증권
㈜광주신세계	전자단기사채	사모	2017년 11월 17일	18,700,000,000	1.3	A1	2017년 11월 20일	상환	삼성증권
㈜광주신세계	전자단기사채	사모	2017년 11월 20일	18,500,000,000	1.27	A1	2017년 11월 21일	상환	삼성증권
㈜광주신세계	전자단기사채	사모	2017년 11월 21일	15,800,000,000	1.31	A1	2017년 11월 22일	상환	삼성증권
㈜광주신세계	전자단기사채	사모	2017년 11월 23일	11,400,000,000	1.31	A1	2017년 11월 24일	상환	삼성증권
㈜광주신세계	전자단기사채	사모	2017년 11월 24일	10,300,000,000	1.32	A1	2017년 11월 27일	상환	삼성증권
㈜광주신세계	전자단기사채	사모	2017년 11월 27일	7,300,000,000	1.35	A1	2017년 11월 28일	상환	삼성증권

㈜광주신세계	전자단기사채	사모	2017년 11월 28일	3,200,000,000	1.35	A1	2017년 11월 29일	상환	삼성증권
㈜광주신세계	전자단기사채	사모	2017년 11월 30일	1,700,000,000	1.65	A1	2017년 12월 01일	상환	삼성증권
㈜광주신세계	전자단기사채	사모	2017년 12월 01일	10,400,000,000	1.6	A1	2017년 12월 04일	상환	삼성증권
㈜광주신세계	전자단기사채	사모	2017년 12월 04일	7,900,000,000	1.56	A1	2017년 12월 05일	상환	삼성증권
㈜광주신세계	전자단기사채	사모	2017년 12월 05일	4,400,000,000	1.53	A1	2017년 12월 06일	상환	삼성증권
㈜광주신세계	전자단기사채	사모	2017년 12월 07일	20,000,000,000	1.58	A1	2017년 12월 11일	상환	삼성증권
㈜광주신세계	전자단기사채	사모	2017년 12월 08일	17,300,000,000	1.7	A1	2017년 12월 12일	상환	DB금융투자
㈜광주신세계	전자단기사채	사모	2017년 12월 11일	15,500,000,000	1.64	A1	2017년 12월 12일	상환	삼성증권
㈜광주신세계	전자단기사채	사모	2017년 12월 12일	29,900,000,000	1.65	A1	2017년 12월 13일	상환	삼성증권
㈜광주신세계	전자단기사채	사모	2017년 12월 13일	26,900,000,000	1.61	A1	2017년 12월 14일	상환	삼성증권
㈜광주신세계	전자단기사채	사모	2017년 12월 14일	25,900,000,000	1.63	A1	2017년 12월 15일	상환	삼성증권
㈜광주신세계	전자단기사채	사모	2017년 12월 15일	28,400,000,000	1.63	A1	2017년 12월 18일	상환	삼성증권
㈜광주신세계	전자단기사채	사모	2017년 12월 18일	21,600,000,000	1.66	A1	2017년 12월 19일	상환	삼성증권
㈜광주신세계	전자단기사채	사모	2017년 12월 19일	17,300,000,000	1.64	A1	2017년 12월 20일	상환	삼성증권
㈜광주신세계	전자단기사채	사모	2017년 12월 20일	17,500,000,000	1.71	A1	2017년 12월 21일	상환	삼성증권
㈜광주신세계	전자단기사채	사모	2017년 12월 21일	16,300,000,000	1.86	A1	2017년 12월 22일	상환	삼성증권
㈜광주신세계	전자단기사채	사모	2017년 12월 22일	14,500,000,000	1.86	A1	2017년 12월 26일	상환	삼성증권
㈜광주신세계	전자단기사채	사모	2017년 12월 26일	10,500,000,000	1.81	A1	2017년 12월 27일	상환	삼성증권
㈜광주신세계	전자단기사채	사모	2017년 12월 27일	5,900,000,000	1.81	A1	2017년 12월 28일	상환	삼성증권
㈜광주신세계	전자단기사채	사모	2017년 12월 28일	2,000,000,000	1.86	A1	2017년 12월 29일	상환	DB금융투자
㈜광주신세계	전자단기사채	사모	2018년 01월 02일	3,000,000,000	1.8	A1	2018년 01월 03일	상환	삼성증권
㈜광주신세계	전자단기사채	사모	2018년 01월 09일	10,000,000,000	1.61	A1	2018년 01월 11일	상환	삼성증권
㈜광주신세계	전자단기사채	사모	2018년 01월 11일	23,800,000,000	1.71	A1	2018년 01월 12일	상환	삼성증권
㈜광주신세계	전자단기사채	사모	2018년 01월 12일	23,100,000,000	1.62	A1	2018년 01월 15일	상환	삼성증권
㈜광주신세계	전자단기사채	사모	2018년 01월 15일	24,900,000,000	1.61	A1	2018년 01월 16일	상환	삼성증권
㈜광주신세계	전자단기사채	사모	2018년 01월 16일	19,700,000,000	1.61	A1	2018년 01월 17일	상환	삼성증권
㈜광주신세계	전자단기사채	사모	2018년 01월 17일	17,000,000,000	1.61	A1	2018년 01월 18일	상환	삼성증권
㈜광주신세계	전자단기사채	사모	2018년 01월 18일	17,800,000,000	1.61	A1	2018년 01월 19일	상환	삼성증권
㈜광주신세계	전자단기사채	사모	2018년 01월 19일	20,200,000,000	1.62	A1	2018년 01월 22일	상환	삼성증권
㈜광주신세계	전자단기사채	사모	2018년 01월 22일	18,900,000,000	1.62	A1	2018년 01월 23일	상환	삼성증권
㈜광주신세계	전자단기사채	사모	2018년 01월 23일	15,800,000,000	1.61	A1	2018년 01월 24일	상환	삼성증권
㈜광주신세계	전자단기사채	사모	2018년 01월 24일	13,100,000,000	1.62	A1	2018년 01월 25일	상환	삼성증권
㈜광주신세계	전자단기사채	사모	2018년 01월 25일	15,500,000,000	1.61	A1	2018년 01월 26일	상환	삼성증권
㈜광주신세계	전자단기사채	사모	2018년 01월 26일	14,400,000,000	1.62	A1	2018년 01월 29일	상환	삼성증권
㈜광주신세계	전자단기사채	사모	2018년 01월 29일	11,900,000,000	1.59	A1	2018년 01월 30일	상환	삼성증권
㈜광주신세계	전자단기사채	사모	2018년 01월 30일	8,500,000,000	1.57	A1	2018년 01월 31일	상환	삼성증권
㈜광주신세계	전자단기사채	사모	2018년 01월 31일	8,500,000,000	1.62	A1	2018년 02월 01일	상환	삼성증권
㈜광주신세계	전자단기사채	사모	2018년 02월 01일	7,000,000,000	1.6	A1	2018년 02월 02일	상환	삼성증권
㈜광주신세계	전자단기사채	사모	2018년 02월 02일	6,000,000,000	1.55	A1	2018년 02월 05일	상환	삼성증권
㈜광주신세계	전자단기사채	사모	2018년 02월 05일	3,500,000,000	1.53	A1	2018년 02월 06일	상환	삼성증권
㈜광주신세계	전자단기사채	사모	2018년 02월 08일	10,000,000,000	1.64	A1	2018년 02월 12일	상환	삼성증권
㈜광주신세계	전자단기사채	사모	2018년 02월 09일	12,000,000,000	1.64	A1	2018년 02월 13일	상환	삼성증권
㈜광주신세계	전자단기사채	사모	2018년 02월 12일	8,200,000,000	1.66	A1	2018년 02월 13일	상환	삼성증권
㈜광주신세계	전자단기사채	사모	2018년 02월 13일	16,000,000,000	1.74	A1	2018년 02월 14일	상환	삼성증권
㈜광주신세계	전자단기사채	사모	2018년 02월 14일	12,400,000,000	1.82	A1	2018년 02월 19일	상환	삼성증권
㈜광주신세계	전자단기사채	사모	2018년 02월 19일	9,000,000,000	1.71	A1	2018년 02월 20일	상환	삼성증권
㈜광주신세계	전자단기사채	사모	2018년 02월 20일	8,700,000,000	1.61	A1	2018년 02월 21일	상환	삼성증권
㈜광주신세계	전자단기사채	사모	2018년 02월 21일	4,600,000,000	1.61	A1	2018년 02월 22일	상환	삼성증권
㈜광주신세계	전자단기사채	사모	2018년 02월 22일	3,300,000,000	1.66	A1	2018년 02월 23일	상환	삼성증권
㈜광주신세계	전자단기사채	사모	2018년 02월 23일	2,200,000,000	1.63	A1	2018년 02월 26일	상환	삼성증권

㈜광주신세계	전자단기사채	사모	2018년 03월 09일	15,600,000,000	1.58	A1	2018년 03월 12일	상환	삼성증권
㈜광주신세계	전자단기사채	사모	2018년 03월 12일	11,700,000,000	1.63	A1	2018년 03월 13일	상환	삼성증권
㈜광주신세계	전자단기사채	사모	2018년 03월 13일	8,100,000,000	1.63	A1	2018년 03월 14일	상환	삼성증권
㈜광주신세계	전자단기사채	사모	2018년 03월 14일	5,700,000,000	1.61	A1	2018년 03월 15일	상환	삼성증권
㈜광주신세계	전자단기사채	사모	2018년 03월 15일	11,800,000,000	1.62	A1	2018년 03월 16일	상환	삼성증권
㈜광주신세계	전자단기사채	사모	2018년 03월 16일	9,900,000,000	1.62	A1	2018년 03월 19일	상환	삼성증권
㈜광주신세계	전자단기사채	사모	2018년 03월 19일	7,300,000,000	1.61	A1	2018년 03월 20일	상환	삼성증권
㈜광주신세계	전자단기사채	사모	2018년 03월 20일	8,600,000,000	1.62	A1	2018년 03월 21일	상환	삼성증권
㈜광주신세계	전자단기사채	사모	2018년 03월 21일	4,300,000,000	1.62	A1	2018년 03월 22일	상환	삼성증권
㈜광주신세계	전자단기사채	사모	2018년 03월 22일	2,800,000,000	1.63	A1	2018년 03월 23일	상환	삼성증권
㈜광주신세계	전자단기사채	사모	2018년 03월 23일	1,900,000,000	1.67	A1	2018년 03월 26일	상환	삼성증권
㈜광주신세계	전자단기사채	사모	2018년 04월 12일	17,100,000,000	1.67	A1	2018년 04월 13일	상환	삼성증권
㈜광주신세계	전자단기사채	사모	2018년 04월 13일	19,900,000,000	1.63	A1	2018년 04월 16일	상환	삼성증권
㈜광주신세계	전자단기사채	사모	2018년 04월 16일	13,200,000,000	1.6	A1	2018년 04월 17일	상환	삼성증권
㈜광주신세계	전자단기사채	사모	2018년 04월 17일	9,600,000,000	1.58	A1	2018년 04월 18일	상환	삼성증권
㈜광주신세계	전자단기사채	사모	2018년 04월 18일	7,300,000,000	1.57	A1	2018년 04월 19일	상환	삼성증권
㈜광주신세계	전자단기사채	사모	2018년 04월 19일	7,300,000,000	1.57	A1	2018년 04월 20일	상환	삼성증권
㈜광주신세계	전자단기사채	사모	2018년 04월 20일	10,300,000,000	1.59	A1	2018년 04월 23일	상환	삼성증권
㈜광주신세계	전자단기사채	사모	2018년 04월 23일	7,800,000,000	1.59	A1	2018년 04월 24일	상환	삼성증권
㈜광주신세계	전자단기사채	사모	2018년 04월 24일	4,700,000,000	1.61	A1	2018년 04월 25일	상환	삼성증권
㈜광주신세계	전자단기사채	사모	2018년 04월 25일	5,100,000,000	1.62	A1	2018년 04월 26일	상환	삼성증권
㈜광주신세계	전자단기사채	사모	2018년 04월 26일	3,600,000,000	1.63	A1	2018년 04월 27일	상환	삼성증권
㈜광주신세계	전자단기사채	사모	2018년 04월 27일	2,600,000,000	1.59	A1	2018년 04월 30일	상환	삼성증권
㈜광주신세계	전자단기사채	사모	2018년 04월 30일	3,600,000,000	1.61	A1	2018년 05월 02일	상환	삼성증권
㈜광주신세계	전자단기사채	사모	2018년 05월 02일	3,800,000,000	1.61	A1	2018년 05월 03일	상환	삼성증권
㈜광주신세계	전자단기사채	사모	2018년 05월 10일	22,300,000,000	1.57	A1	2018년 05월 11일	상환	삼성증권
㈜광주신세계	전자단기사채	사모	2018년 05월 11일	17,000,000,000	1.55	A1	2018년 05월 14일	상환	삼성증권
㈜광주신세계	전자단기사채	사모	2018년 05월 14일	15,100,000,000	1.58	A1	2018년 05월 15일	상환	삼성증권
㈜광주신세계	전자단기사채	사모	2018년 05월 15일	15,500,000,000	1.58	A1	2018년 05월 16일	상환	삼성증권
㈜광주신세계	전자단기사채	사모	2018년 05월 16일	10,200,000,000	1.57	A1	2018년 05월 17일	상환	삼성증권
㈜광주신세계	전자단기사채	사모	2018년 05월 17일	9,000,000,000	1.57	A1	2018년 05월 18일	상환	삼성증권
㈜광주신세계	전자단기사채	사모	2018년 05월 18일	11,200,000,000	1.6	A1	2018년 05월 21일	상환	삼성증권
㈜광주신세계	전자단기사채	사모	2018년 05월 21일	9,000,000,000	1.59	A1	2018년 05월 23일	상환	삼성증권
㈜광주신세계	전자단기사채	사모	2018년 05월 23일	5,400,000,000	1.61	A1	2018년 05월 24일	상환	삼성증권
㈜광주신세계	전자단기사채	사모	2018년 05월 24일	2,200,000,000	1.62	A1	2018년 05월 25일	상환	삼성증권
㈜광주신세계	전자단기사채	사모	2018년 06월 08일	19,400,000,000	1.62	A1	2018년 06월 12일	상환	삼성증권
㈜광주신세계	전자단기사채	사모	2018년 06월 12일	12,800,000,000	1.6	A1	2018년 06월 14일	상환	삼성증권
㈜광주신세계	전자단기사채	사모	2018년 06월 14일	10,700,000,000	1.55	A1	2018년 06월 15일	상환	삼성증권
㈜광주신세계	전자단기사채	사모	2018년 06월 15일	11,600,000,000	1.58	A1	2018년 06월 18일	상환	삼성증권
㈜광주신세계	전자단기사채	사모	2018년 06월 18일	7,000,000,000	1.54	A1	2018년 06월 19일	상환	삼성증권
㈜광주신세계	전자단기사채	사모	2018년 06월 19일	3,900,000,000	1.56	A1	2018년 06월 20일	상환	삼성증권
㈜광주신세계	전자단기사채	사모	2018년 06월 20일	4,600,000,000	1.58	A1	2018년 06월 21일	상환	삼성증권
㈜광주신세계	전자단기사채	사모	2018년 06월 21일	3,600,000,000	1.58	A1	2018년 06월 22일	상환	삼성증권
㈜광주신세계	전자단기사채	사모	2018년 06월 22일	2,800,000,000	1.69	A1	2018년 06월 25일	상환	삼성증권
㈜광주신세계	전자단기사채	사모	2018년 07월 10일	7,300,000,000	1.61	A1	2018년 07월 11일	상환	삼성증권
㈜광주신세계	전자단기사채	사모	2018년 07월 11일	2,900,000,000	1.61	A1	2018년 07월 12일	상환	삼성증권
㈜광주신세계	전자단기사채	사모	2018년 07월 12일	1,900,000,000	1.6	A1	2018년 07월 13일	상환	삼성증권
㈜광주신세계	전자단기사채	사모	2018년 07월 13일	3,700,000,000	1.6	A1	2018년 07월 17일	상환	삼성증권
㈜광주신세계	전자단기사채	사모	2018년 08월 13일	3,200,000,000	1.57	A1	2018년 08월 14일	상환	삼성증권
㈜광주신세계	전자단기사채	사모	2018년 08월 14일	3,400,000,000	1.6	A1	2018년 08월 16일	상환	삼성증권

합 계	-	-	-	3,785,700,000,000	-	-	-	-	-
-----	---	---	---	-------------------	---	---	---	---	---

기업어음증권 미상환 잔액

(기준일 : 2018년 09월 30일)

(단위 : 백만원)

잔여만기		10일 이하	10일초과 30일이하	30일초과 90일이하	90일초과 180일이하	180일초과 1년이하	1년초과 2년이하	2년초과 3년이하	3년 초과	합 계
미상환 잔액	공모	-	-	-	-	-	-	-	-	-
	사모	-	-	-	-	-	-	-	-	-
	합계	-	-	-	-	-	-	-	-	-

해당사항 없음

전자단기사채 미상환 잔액

(기준일 : 2018년 09월 30일)

(단위 : 백만원)

잔여만기		10일 이하	10일초과 30일이하	30일초과 90일이하	90일초과 180일이하	180일초과 1년이하	합 계	발행 한도	잔여 한도
미상환 잔액	공모	-	-	-	-	-	-	-	-
	사모	-	-	-	-	-	-	80,000	80,000
	합계	-	-	-	-	-	-	80,000	80,000

회사채 미상환 잔액

(기준일 : 2018년 09월 30일)

(단위 : 백만원)

잔여만기		1년 이하	1년초과 2년이하	2년초과 3년이하	3년초과 4년이하	4년초과 5년이하	5년초과 10년이하	10년초과	합 계
미상환 잔액	공모	-	-	-	-	-	-	-	-
	사모	-	-	-	-	-	-	-	-
	합계	-	-	-	-	-	-	-	-

해당사항 없음

신종자본증권 미상환 잔액

(기준일 : 2018년 09월 30일)

(단위 : 백만원)

잔여만기		1년 이하	1년초과 5년이하	5년초과 10년이하	10년초과 15년이하	15년초과 20년이하	20년초과 30년이하	30년초과	합 계
미상환 잔액	공모	-	-	-	-	-	-	-	-
	사모	-	-	-	-	-	-	-	-
	합계	-	-	-	-	-	-	-	-

해당사항 없음

조건부자본증권 미상환 잔액

(기준일 : 2018년 09월 30일)

(단위 : 백만원)

잔여만기		1년 이하	1년초과 2년이하	2년초과 3년이하	3년초과 4년이하	4년초과 5년이하	5년초과 10년이하	10년초과 20년이하	20년초과 30년이하	30년초과	합 계

미상환 잔액	공모	-	-	-	-	-	-	-	-	-	-	-
	사모	-	-	-	-	-	-	-	-	-	-	-
	합계	-	-	-	-	-	-	-	-	-	-	-

해당사항 없음

IV. 감사인의 감사의견 등

1. 회계감사인의 명칭 및 감사의견(검토의견 포함한다. 이하 이 조에서 같다)

가. 감사인

제 24 기 3분기	제 23 기	제 22 기	제 21 기	제 20 기
삼정회계법인	삼정회계법인	삼정회계법인	삼정회계법인	삼정회계법인

나. 당해 사업연도의 감사(또는 검토) 절차 요약

(1) 감사절차의 개요

- 한국채택국제회계기준 (K-IFRS)에 따라 감사를 실시
- 재무제표가 중대하게 왜곡표시되지 아니하였다는 것을 합리적으로 확신하도록 감사를 계획하고 실시
- 재무제표상의 금액과 공시내용을 뒷받침하는 감사증거에 대하여 시사의 방법을 적용하여 검증
- 재무제표의 전반적인 표시내용에 대한 평가
- 재무제표 작성을 위해 경영자가 적용한 회계원칙과 중요한 회계추정에 대한 평가

(2) 감사일정

- 1분기 검토 : 2018. 04. 16 ~ 2018. 04. 18
- 반기 검토 : 2018. 07. 17 ~ 2018. 07. 19
- 3분기 검토 : 2018. 10.16 ~ 2018. 10. 19

다. 감사인(공인회계사)의 감사 의견

사업연도	감사인	감사의견	감사보고서 특기사항
제24기3분기(당기)	삼정회계법인	중요성의 관점에서 공정하게 표시하고 있음	해당사항 없음.
제23기(전기)	삼정회계법인	중요성의 관점에서 공정하게 표시하고 있음	해당사항 없음.
제22기(전전기)	삼정회계법인	중요성의 관점에서 공정하게 표시하고 있음	해당사항 없음.

2. 감사용역 체결현황

사업연도	감사인	내 용	보수	총소요시간
제24기 3분기(당기)	삼정회계법인	분기재무제표 검토 반기재무제표 검토 개별재무제표 감사	115백만원	715시간
제23기(전기)	삼정회계법인	분기재무제표 검토 반기재무제표 검토 개별재무제표 감사	100백만원	1,141시간

제22기(전전기)	삼정회계법인	분기재무제표 검토 반기재무제표 검토 개별재무제표 감사	100백만원	1,116시간
-----------	--------	-------------------------------------	--------	---------

3. 회계감사인과의 비감사용역 계약체결 현황

사업연도	계약체결일	용역내용	용역수행기간	용역보수	비고
제24기 3분기(당기)	-	-	-	-	-
	-	-	-	-	-
제23기(전기)	-	-	-	-	-
	-	-	-	-	-
제22기(전전기)	-	-	-	-	-
	-	-	-	-	-

해당사항없음

4. 회계감사인의 변경

당사는 20기~22기 사업연도의 외부감사인 삼정회계법인과의 계약 만료에 따라 23기~25기까지의 외부감사인을 삼정회계법인으로 재선임 하였습니다.

5. 내부회계관리제도

제23기, 제22기, 제21기 내부회계관리제도 운영실태평가보고서에 대한 회계감사인의 검토 결과, 운영실태보고 내용이 중요성의 관점에서 내부회계관리제도 모범기준의규정에 따라 작성되지 않았다고 판단하게 하는 점이 발견되지 아니하였습니다.

6. 연결재무제표에 대한 감사인의 감사의견 등

해당사항 없음

V. 이사의 경영진단 및 분석의견

기업공시서식 작성기준에 따라 분/반기 보고서에서는 이사의 경영진단 및 분석의견을 기재하지 않습니다.(사업보고서 기재)

VI. 이사회 등 회사의 기관에 관한 사항

1. 이사회에 관한 사항

가. 이사회 구성 개요

보고서 작성기준일 현재 당사의 이사회는 3명의 사내이사, 3명의 사외이사로 총 6인의 이사로 구성되어 있습니다. 또한, 이사회 내에는 감사위원회, 사외이사추천위원회가 있습니다.

각 이사의 주요 약력 및 업무는 'VIII. 임원 및 직원의 현황'을 참조하시기 바랍니다.

나. 주요 의결 사항

(1) 이사회 출석 및 이사회 의안에 대한 찬반여부

회차	개최일자	의안내용		가결 여부	사외이사 등의 성명		
					김형균 (출석률: 100%)	윤판 (출석률: 100%)	이용연 (출석률: 100%)
					찬 반 여부		
1	2018.01.18	승인	임원 하반기 성과급 지급 승인의 건	가결	찬성	찬성	찬성
2	2018.01.31	승인	2017 사업년도 재무제표 및 영업보고서 승인의 건	가결	찬성	찬성	찬성
		승인	이사 등과 회사간의 거래 승인의 건	가결	찬성	찬성	찬성
		보고	2017년 내부회계관리 운영실태 보고	-	참석	참석	참석
		보고	2017년 내부회계관리 운영실태 평가 보고	-	참석	참석	참석
3	2018.02.22	승인	제23기 정기주주총회 소집 및 회의목적사항 결정의 건	가결	찬성	찬성	찬성
		보고	감사위원회 감사보고서 보고	-	참석	참석	참석
		보고	2018년 1월 경영실적 보고	-	참석	참석	참석
4	2018.03.15	승인	대표이사 선임의 건	가결	찬성	찬성	찬성
		승인	사외이사추천위원회 위원 선임의 건	가결	찬성	찬성	찬성
		승인	내부회계관리 조직 변경의 건	가결	찬성	찬성	찬성
		승인	대규모 내부 거래 2018년 2분기 예상에 대한 승인의 건	가결	찬성	찬성	찬성
		보고	2018년 2월 경영실적 보고	-	참석	참석	참석
5	2018.05.25	승인	2018년도 당좌 대출계약 연장 승인 건	가결	찬성	찬성	찬성
		승인	이사 등과 회사간의 거래 승인의 건	가결	찬성	찬성	찬성
		보고	2018년 4월 경영실적 보고	-	참석	참석	참석
6	2018.06.27	승인	대규모 내부 거래 2018년 3분기 예상에 대한 승인의 건	가결	찬성	찬성	찬성
		보고	2018년 5월 경영실적 보고	-	참석	참석	참석
7	2018.07.18	승인	임원 하반기 성과급 지급 승인의 건	가결	찬성	찬성	찬성
8	2018.09.12	승인	대규모 내부 거래 2018년 4분기 예상에 대한 승인의 건	가결	찬성	찬성	찬성
		보고	2018년 8월 경영실적 보고	-	참석	참석	참석

※ 사내이사 최재휘 이사가 2018.3.15 주주총회에서 재선임 되었습니다.

※ 대표이사 임 훈 이사가 2018.3.15 임기 만료로 퇴임하였습니다.

※ 사내이사 최민도 이사가 2018.3.15 대표이사로 신규선임되었습니다.

보고서 작성기준일 이후 사항

회차	개최일자	의안내용		가결 여부	사외이사 등의 성명		
					김형균	윤판	이용연

					(출석률: 100%)	(출석률: 100%)	(출석률: 100%)
					찬 반 여부		
9	2018.11.13	승인	광주신세계 이마트 사업 부문 양도의 건	가결	찬성	찬성	찬성
		승인	임시주주총회 소집의 건	가결	찬성	찬성	찬성
		승인	기준일 설정 및 주주명부 폐쇄의 건	가결	찬성	찬성	찬성
		승인	이마트와 매장 임대차 계약의 건	가결	찬성	찬성	찬성
		보고	2018년 10월 경영실적 보고	-	참석	참석	참석

다. 이사회에 관한 사항

(1) 이사회에 관한 내용

구 분	의 결 내 용	비고
주주총회에 관한 사항	<ul style="list-style-type: none"> 주주총회의 소집 주주총회에 부의할 의안 	-
경영일반에 관한 사항	<ul style="list-style-type: none"> 회사경영의 기본방침의 결정 및 변경 신규사업의 진출 자금계획 및 예산운용 	-
조직에 관한 사항	<ul style="list-style-type: none"> 기본조직의 개정 및 개폐 중요한 사규, 사칙의 제정 및 개폐 지점의 설치, 이전 또는 폐지 해외법인, 사무소의 설립 또는 개폐 	-
인사, 노무에 관한 사항	<ul style="list-style-type: none"> 직원의 모집 및 교육훈련의 기본방침 급여체계, 상여 및 후생제도 	-
자산에 관한 사항	<ul style="list-style-type: none"> 투자에 관한 사항 중요한 계약의 체결 중요한 재산의 취득 또는 처분 결손의 처분 주요시설의 신설, 개폐 	-
장기자금조달에 관한 사항	<ul style="list-style-type: none"> 신주의 발행 사채의 모집 자금의 차입 	-
이사회 자체에 관한 사항	<ul style="list-style-type: none"> 대표이사의 선임 이사의 직위위촉 및 해촉 	-
기 타	<ul style="list-style-type: none"> 중요한 소송의 제기와 화해에 관한 사항 기타 법령 또는 정관에 정한 사항 및 대표이사가 필요하다고 인정하는 사항 	-

(2) 이사후보의 인적사항에 관한 주총 전 공시여부 및 주주의 추천여부

- 주총 전 공시여부 : 2018. 2. 27 금융위원회, 한국거래소 경영참고사항 제출

- 주주의 추천여부 : 해당사항 없음

(3) 사외이사후보추천위원회 설치 및 구성 현황

성 명	사외이사 여부	비 고
-----	---------	-----

최 민 도	x	- 상법542조의8 4항의 규정 충족 (사외이사가 총 위원의 2분의1 이상임)
윤 판	○	
이용연	○	

※ 임훈 사내이사가 2018.3.15 임기 만료로 퇴임하였습니다.
 ※ 최민도 사내이사가 2018.3.15 사외이사후보추천위원으로 신규선임되었습니다.

(4) 사외이사 현황

성 명	주 요 경 력	최대주주등과의 이해관계	대내외 교육 참여현황	비 고
김형균	· 서울청 영등포세무서 서장 (2008) · 제44대 광주지방국세청 청장 (2011) · (現) 청솔회계사무소 대표	없 음	-	2016.03.11 신규선임
윤 판	· 도시교통기술연구원장 · 광주발전연구원 연구자문위원 · 전남대학교 공학대학 겸임교수	없 음	-	2017.03.10 재선임
이용연	· 광주YMCA 시민정책 위원장 · 광주광역시 구간 경계조정 분과 위원회 위원장 · 광주시 주민자치회 학술담당 공동회장 (2014) · 現 서영대학교 부총장	없 음	-	2016.03.11 재선임

※ 사외이사의 업무지원 조직 : 지원팀 (담당자 : 김주완 ☎ 062-360-1040)

라. 이사회 운영에 관한 사항

(1) 이사회 운영규정의 주요내용

구 분	의 결 내 용	비 고
경영이사회 개최	이사회는 의결사항이 있을 때마다 의장이 이를 소집 개최	-
결 의 사 항	상기 이사회에 관한 내용 참조	-
결 의 방 법	· 이사회에 결의는 이사 과반수 출석과 출석이사 과반수 찬성 · 이사회에 결의에 관하여 특별한 이해관계가 있는 이사는 의결권을 행사하지 못함 · 현행의 규정에 의하여 의결권을 행사할 수 없는 이사는 이사 전원의 수에 산입하지 아니함 · 이사회결의에 있어서 가부동수인 경우에는 의장이 이를 규정	-

(2) 이사회내의 위원회 구성현황

위원회명	구성	성명	설치목적 및 권한사항	비 고
사외이사후보추천위원회	대표이사 사외이사 사외이사	최민도 윤 판 이용연	사외이사 후보 추천	-

※ 임훈 사내이사가 2018.3.15 임기 만료로 퇴임하였습니다.

※ 최민도 사내이사가 2018.3.15 사외이사후보추천위원으로 신규선임되었습니다.

마. 이사의 독립성

(1) 사외이사의 경우 정관에서 인용된 바와 같이 기존의 사외이사 선임에 관한 관련법령에 따르고 있으며 사외이사 전원이 그 기준을 충족합니다.

사외이사는 감사위원이 되는 사외이사 3인으로 구성되어있으며 각각 사외이사후보추천위원회에서 후보를 추천하여 이사회 승인을 득하고 주주총회에서 임명받았습니다. 회사와 거래 관계 및 기타 이해관계는 전혀 없습니다.

김형균 이사는 보고서 작성 기준일 현재 감사위원회 위원장으로 활동하고 있습니다.

(2) 사내이사는 대표이사 1인, 상근 사내이사 1인, 비상근 사내이사 1인, 총 3인으로 구성 되어있습니다.

2. 감사제도에 관한 사항

가. 감사위원회(감사) 설치여부, 구성방법 등

(1) 설치여부 : 이사회 내 감사위원회 설치

(2) 감사위원회의 목적 및 권한과 책임

- 감사위원회는 본 회사의 회계와 업무를 감사한다.

- 회의의 목적사항과 소집의 이유를 기재한 서면을 이사회에 제출하여 임시 주주총회의 소집을 청구할 수 있다.

- 직무 수행을 위하여 필요한 때에는 자회사에 대하여 영업의 보고를 요구할 수 있음

이 경우 자회사가 지체없이 보고를 하지 아니할 때 또는 그 보고의 내용을 확인할 필요가 있는 때에는 자회사의 업무와 재산상태를 조사할 수 있음

- 외부감사인의 선임에 있어 이를 승인

- 외부감사인 선임 승인 및 회계와 업무를 감사하는 이외에 이사회가 위임한 사항을 처리함

(3) 운영방안

- 이사회 구성원으로 이사회 참석, 감사에 준하는 감사위원회 운영

(4) 감사위원회 구성방법

감사위원회 위원수	사외이사 여부	비 고
3명	사외이사	위원장은 사외이사임

(5) 감사위원회(감사)의 감사업무에 필요한 경영정보접근을 위한 내부장치 마련 여부

① 이사회 직무집행 감독

② 일상감사, 정기감사, 수시감사를 수행

③ 이사회 및 중요한 회의에 출석하여 필요하다고 인정되는 경우 이사로부터 영업보고를 받

고 있음

(6) 감사위원회(감사)의 인적사항

성명	주요경력	비고
김형균	<ul style="list-style-type: none"> · 서울청 영등포세무서 서장 (2008) · 제44대 광주지방국세청 청장 (2011) · (現) 청솔회계사무소 대표 	2016.03.11 신규선임
윤 판	<ul style="list-style-type: none"> · 도시교통기술연구원장 · 광주발전연구원 연구자문위원 · 전남대학교 공학대학 겸임교수 	2017.03.10 재선임
이용연	<ul style="list-style-type: none"> · 광주YMCA 시민정책 위원장 · 광주광역시 구간 경계조정 분과 위원회 위원장 · 광주시 주민자치회 학술담당 공동회장(2014) · 現 서영대학교 부총장 	2016.03.11 재선임

나. 감사위원회 위원의 독립성

회사는 관련법령 및 정관에 따라 위원회의 구성, 운영 및 권한, 책임 등을 감사위원회의 규정 에 따라 감사업무를 수행하고 있습니다. 감사위원회의 감사업무 수행은 회계감사를 위해서 는 재무제표 등 회계관련 서류 및 회계법인의 감사절차와 감사결과를 검토하고, 필요한 경우 에는 회계법인에 대하여 회계에 관한 장부와 관련 서류에 대한추가 검토를 요청하고 그 결과 를 검토합니다. 그리고 감사위원회는 신뢰할 있는 정보의 작성 및 공시를 위하여 설치한 내 부회계관리제도의 운영실태를 내부회계관리자로부터 보고 받고 이를 검토합니다. 또한 감사 위원회는 업무감사를 위하여 이사회 및 기타 중요한 회의에 출석하고, 필요한 경우에는 이사 로부터 영업에 관한 보고를 받고중요한 업무에 관한 회사의 보고에 대해 추가 검토 및 자료 보완을 요청하는 등 적절한 방법을 사용하여 검토합니다.

다. 감사위원회(감사)의 주요활동내역

회 차	개최일자	의 안 내 용	가결여부	비 고
1	2018.01.31	- 2017년 내부회계관리 운영실태 평가·보고	보고	3(3) 참석
2	2018.02.22	- 제23기 사업년도 회계 및 업무 감사 보고서 승인	가결	3(3) 참석

라. 준법지원인에 관한 사항

해당사항 없음

3. 주주의 의결권 행사에 관한 사항

가. 투표제도

당사는 정관상 집중투표제에 대한 배제조항이 없으며, 서면투표제 또는 전자투표제는 채택 하지 않음.

나. 소수주주권

해당사항 없음

다. 경영권 경쟁

당사는 공시대상 기간 중 경영권 경쟁이 발생하지 않았습니다.

VII. 주주에 관한 사항

1. 최대주주 및 특수관계인의 주식소유 현황

(기준일 : 2018년 09월 30일)

(단위 : 주, %)

성명	관계	주식의 종류	소유주식수 및 지분율				비고
			기 초		기 말		
			주식수	지분율	주식수	지분율	
정용진	본인	보통주	833,330	52.08	833,330	52.08	-
(주)신세계	특수관계인중 계열사	보통주	166,670	10.42	166,670	10.42	-
계		보통주	1,000,000	62.50	1,000,000	62.50	-
		우선주	-	-	-	-	-

[최대주주 관련 사항]

최대주주 성명	직위	주요경력(최근 5년간)		
		기간	경력사항	겸임현황
정 용 진	(주)이마트 부회장	2006년	(주)신세계 경영지원실 부회장	-
		2010년	(주)신세계 대표이사	
		2011년	(주)이마트 대표이사	
		현재	(주)이마트 총괄부회장	

2. 최대주주 변동내역

최대주주 변동내역

(기준일 : 2018년 09월 30일)

(단위 : 주, %)

변동일	최대주주명	소유주식수	지분율	비고
-	-	-	-	-

3. 주식 소유현황

가. 주식 소유현황

(기준일 : 2018년 09월 30일)

(단위 : 주)

구분	주주명	소유주식수	지분율	비고
5% 이상 주주	정용진	833,330	52.08	-
	(주)신세계	166,670	10.42	-
	FIDELITY PURITAN TRUST FIDELITY SERIES I	97,372	6.08	-
우리사주조합		-	-	-

※ 최근 주주명부폐쇄일인 2017년 12월 31일 기준 주식소유현황을 기초로 작성하였습니다.

나. 소액주주현황

소액주주현황

(기준일 : 2018년 09월 30일)

(단위 : 주)

구 분	주 주		보 유 주 식		비 고
	주 주 수	비 율	주 식 수	비 율	
소액주주	1,356	99.19	179,415	11.21	-

※ 최근 주주명부폐쇄일인 2017년 12월 31일 기준 주식소유현황을 기초로 작성하였습니다.

4. 주식 사무

신주인수권의 내용	<p>① 본 회사의 주주는 신주발행에 있어서 그가 소유한 주식수에 비례하여 신주의 배정을 받을 권리를 가진다.</p> <p>② 전항의 규정에도 불구하고 다음 각호의 경우에는 이사회 결의로 주주외의 자에게 신주를 배정할 수 있다.</p> <p>가. 관계법령에 의하여 신주를 모집하거나 인수인에게 인수하게 하는 경우.</p> <p>나. 관계법령에 의하여 우리사주조합원에게 신주를 우선배당하는 경우.</p> <p>다. 관계법령에 의하여 주식예약증서(DR)발행에 따라 신주를 발행하는 경우.</p> <p>라. 정관 제9조의 3등 관계법규의 규정에 의하여 주식매수선택권의 행사로 인하여 신주를 발행하는 경우.</p> <p>마. 관계법령에 의하여 이사회 결의로 일반공모증자 방식으로 신주를 발행하는 경우.</p> <p>바. 경영상 필요로 국내외 금융기관, 기타 법인등에게 이사회 결의로 회사의 보통주식 또는 우선주식을 발행주식 총수의 100분의 30을 초과하지 않는 범위내에서 신주를 발행하는 경우.</p> <p>사. 외국인투자촉진법에 의한 외국인투자를 위하여 신주를 발행하는 경우.</p> <p>③ 제2항에 따라 주주 외의 자에게 신주를 배정하는 경우 상법 제416조 제1호, 제2호, 제2호의2, 제3호 및 제4호에서 정하는 사항을 그 납입 기일의 2주전까지 주주에게 통지하거나 공고하여야 한다.</p> <p>다만, 자본시장과 금융투자업에 관한 법률 제165의9에 따라 주요사항 보고서를 금융위원회 및 거래소에 공시함으로써 그 통지 및 공고를 갈음할 수 있다.</p> <p>④ 제1항 및 제2항의 어느 하나의 방식에 의해 신주를 발행할 경우에는 발행할 주식의 종류와 수 및 발행가격 등은 이사회 결의로 정한다.</p> <p>⑤ 회사는 신주를 배정하는 경우 그 기일까지 신주인수의 청약을 하지 아니하거나 그 가액을 납입하지 아니한 주식 발생하는 경우에 그 처리방법은 발행가액의 적정성 등 관련 법령에서 정하는 바에 따라 이사회 결의로 정한다.</p> <p>⑥ 회사는 신주를 배정하면서 발생하는 단주에 대한 처리방법은 이사회 결의로 정한다.</p> <p>⑦ 회사는 제1항에 따라 신주를 배정하는 경우에는 주주에게 신주인수권 증서를 발행하여야 한다.</p> <p>⑧ 회사는 제2항 마.의 방식으로 신주를 배정하는 경우에는 이사회 결의로 다음 각 호의 어느 하나에 해당하는 방식으로 신주를 배정하여야 한다.</p>
-----------	---

	1. 신주인수의 청약을 할 기회를 부여하는 자의 유형을 분류하지 아니하고 불특정 다수의 청약자에게 신주를 배정하는 방식 2. 관계법령에 따라 우리사주조합원에 대하여 신주를 배정하고 청약되지 아니한 주식까지 포함하여 불특정 다수인에게 신주인수의 청약을 할 기회를 부여하는 방식 3. 주주에 대하여 우선적으로 신주인수의 청약을 할 수 있는 기회를 부여하고 청약되지 아니한 주식이 있는 경우 이를 불특정 다수인에게 신주를 배정받을 기회를 부여하는 방식 4. 투자매매업자 또는 투자중개업자가 인수인 또는 주선인으로서 마련한 수요예측 등 관계 법규에서 정하는 합리적인 기준에 따라 특정한 유형의 자에게 신주인수의 청약을 할 수 있는 기회를 부여하는 방식		
결산일	12월 31일	정기주주총회	2~3월 중
주주명부폐쇄시기	1월 1일부터 1월 31일까지		
주권의 종류	1,5,10,50,100,500,1000,10000주권 (8종)		
명의개서대리인	한국예탁결제원 (서울 영등포구 여의도동 여의나루로 4길 23 (02-3774-3000))		
주주의 특전	없음	공고방법	http://www.gjshinsegae.co.kr , 매일경제

※ 2013년 3월 15일 주주총회 정관변경에 의해 본 회사의 공고는 회사의 인터넷 홈페이지(<http://www.gjshinsegae.co.kr>)에 게재한다. 다만, 전산장애 또는 그 밖의 부득이한 사유로 회사의 인터넷 홈페이지에 게재할 수 없을 때에는 서울특별시에서 발행되는 일간지 매일경제에 게재하는 것으로 변경함.

5. 최근 6개월 간의 주가 및 주식 거래실적

(단위:원, 주)

종류		2018년 4월	2018년 5월	2018년 6월	2018년 7월	2018년 8월	2018년 9월
보통주	주가	최고	237,500	240,000	245,500	225,500	213,000
		최저	225,000	230,500	226,000	206,500	205,000
	평균	231,997	232,011	236,471	213,446	207,818	
거래량	월간	30,398	11,437	17,984	13,360	8,765	6,381

※ 최고, 최저 주가 및 평균은 종가 기준임

VIII. 임원 및 직원 등에 관한 사항

1. 임원 및 직원의 현황

가. 임원 현황

(기준일 : 2018년 09월 30일)

(단위 : 주)

성명	성별	출생년월	직위	등기임원 여부	상근 여부	담당 업무	주요경력	소유주식수		재직기간	임기 만료일
								의결권 있는 주식	의결권 없는 주식		
최민도	남	1964.06	대표이사	등기임원	상근	대표이사	성균관대학교 기계공학과 졸업 2012' (주)신세계 상품본부 패션연구소장 2013' (주)신세계 영업전략담당 2014' (주)신세계 신규사업본부 신규개발담당 2016' (주)신세계백화점 본점장 現 (주)광주신세계 대표이사	-	-	1	2021.03.15
최재휘	남	1968.03	사내이사	등기임원	상근	관리이사	고려대학교 농업경제학 졸업 2007' (주)광주신세계 영업팀장 2011' (주)신세계 경기점 지원팀장 現 (주)광주신세계 관리담당	-	-	4	2021.03.15
김정식	남	1964.10	사내이사	등기임원	비상근	경영자문	부산대학교 법학과 졸업 2011' (주)신세계 MD2담당 상무보 2012' (주)신세계 인사담당 상무 2014' (주)신세계 본점장 상무 現 (주)신세계 지원본부장	-	-	2	2019.03.10
김형균	남	1953.08	사외이사	등기임원	비상근	사외이사 감사위원장	전남대학교 학사학위 2008' 서울청 영등포세무서 서장 2011' 제44대 광주지방국세청 청장 現 청솔회계사무소 대표	-	-	3	2019.03.10
윤판	남	1956.03	사외이사	등기임원	비상근	사외이사 감사위원	조선대학교 토목공학 졸업 2012' 전남대학교 공과대학 겸임교수 2013' 광주발전연구원 연구자문위원 現 도시교통기술연구원장	-	-	5	2019.03.10
이용연	남	1956.11	사외이사	등기임원	비상근	사외이사 감사위원	서울대학교 약학과 졸업 고려대학교 경영대학원 석사 2005' 광주YMCA 시민정책 위원장 2011' 광주광역시 구안 경계조정 분과위원회 위원장 2014' 광주시 주민자치회 학술담당 공동회장 現 서영대학교 부총장	-	-	4	2019.03.10

※ 사내이사 최재휘 이사가 2018.3.15 주주총회에서 재선임 되었습니다.

※ 대표이사 임 훈 이사가 2018.3.15 임기 만료로 퇴임하였습니다.

※ 사내이사 최민도 이사가 2018.3.15 대표이사로 신규선임되었습니다.

나. 직원 현황

(기준일 : 2018년 09월 30일)

(단위 : 백만원)

사업부문	성별	직원 수				합 계	평균 근속연수	연간급여 총액	1인평균 급여액	비고
		기간의 정함이 없는 근로자		기간제 근로자						
		전체	(단시간 근로자)	전체	(단시간 근로자)					
광주신세계	남	109	-	-	-	109	11.59	5,001	46	-
광주신세계	여	233	-	-	-	233	10.58	5,475	23	-
합 계		342	-	-	-	342	11.27	10,475	31	-

2. 임원의 보수 등

<이사·감사 전체의 보수현황>

1. 주주총회 승인금액

(단위 : 백만원)

구 분	인원수	주주총회 승인금액	비고
이사보수 한도	6	1,500	-

2. 보수지급금액

2-1. 이사·감사 전체

(단위 : 백만원)

인원수	보수총액	1인당 평균보수액	비고
6	530	88	-

2-2. 유형별

(단위 : 백만원)

구 분	인원수	보수총액	1인당 평균보수액	비고
등기이사 (사외이사, 감사위원회 위원 제외)	3	428	143	-
사외이사 (감사위원회 위원 제외)	3	102	34	-
감사위원회 위원	-	-	-	사외이사 겸임
감사	-	-	-	-

<이사·감사의 개인별 보수현황>

1. 개인별 보수지급금액

(단위 :)

이름	직위	보수총액	보수총액에 포함되지 않는 보수
----	----	------	------------------

해당사항 없음

2. 산정기준 및 방법

해당사항 없음

<보수지급금액 5억원 이상 중 상위 5명의 개인별 보수현황>

1. 개인별 보수지급금액

해당사항 없음

2. 산정기준 및 방법

해당사항 없음

IX. 계열회사 등에 관한 사항

가. 기업집단의 명칭 및 소속회사의 명칭

- 기업집단의 명칭 : 신세계

회사는 독점규제 및 공정거래에 관한 법률상 신세계에 속한 계열회사로서 2018년 9월 30일 현재 신세계그룹에는 39개의 국내 계열회사가 있습니다.

이 중 상장사는 회사를 포함하여 7개이며, 비상장사는 32개입니다.

구	분	회사수	회 사 명	업 종	법인등록번호
국내법인	주권상장법인	7	(주)신세계	도소매	110111-0028848
			(주)이마트	도소매	110111-4594952
			(주)광주신세계	도소매	200111-0054795
			신세계건설(주)	건설, 서비스	110111-1306607
			(주)신세계아이앤씨	도소매, 서비스	110111-1408867
			(주)신세계푸드	단체급식, 음식, 제조	110111-0305288
			(주)신세계인터내셔널	도소매, 제조, 서비스	110111-0282402
	비상장법인	32	(주)신세계조선타일	음식, 숙박	110111-0003999
			(주)스타벅스커피코리아	도소매, 제조, 음식	110111-1461667
			신세계정부역사(주)	도소매, 부동산서비스	110111-2670548
			(주)신세계사이먼	부동산, 도소매	110111-3239228
			(주)신세계엘앤비	주류수입	110111-4015338
			(주)스타필드하남	도소매, 부동산서비스	135711-0074452
			(주)신세계툰보이	도소매, 제조, 서비스	110111-0219497
			(주)이마트에브리데이	도소매	110111-0167498
			(주)신세계동대구복합환승센터	도소매	170111-0459570
			(주)신세계영랑호리조트	숙박업, 골프장업	141311-0010513
			(주)신세계센트럴시티	부동산임대, 자동차정류장	110111-0087612
			센트럴관광개발(주)	관광호텔업	110111-0652150
			(주)스타필드청라	부동산업	110111-5027671
			서울고속버스터미널(주)	부동산임대, 터미널운영업	110111-0187644
			(주)신세계페이먼트	전자지급결제대행	110111-5209196
			(주)신세계프라퍼티	부동산업	110111-5284198
			(주)이마트24	편의점업	110111-3419515
			(주)인천신세계	소매업	110111-5615038
			(주)웅클레르신세계	의류 및 생활필수품 판매	110111-5600302
			(주)신세계디에프	도소매	110111-5698315
			(주)신세계티비쇼핑	기타통신판매업	170111-0510661
			세린식품(주)	제조업	134811-0113655
			스무디킹코리아(주)	외식업	110111-5905033
			(주)신세계인터코스코리아	화장품 제조 및 도소매	131111-0431666
			(주)대전신세계	도소매	160111-0424864
			(주)제주소주	주류 제조 및 판매	220111-0085340
			(주)스타필드고양	부동산투자, 개발	285011-0340913
			(주)제이원	생수 생산업	281111-0082856
			(주)에스피청주전문투자형사모부동산투자회사	부동산, 임대업	110111-6534138

		(주)까사미아	제조,도소매	110111-0873102
		(주)신세계디에프글로벌	도소매	180111-1143451
		(주)스타필드안성	부동산투자, 개발	134611-0091475
계	39			

※ 보고서 작성 기준일 이후 2018년 10월 1일 일렉트로맨문화산업전문 유한회사가 기업집단에 편입되었습니다.

※ 보고서 작성 기준일 이후 2018년 11월 1일 (주)스타필드수원이 기업집단에 편입되었습니다.

나. 계열회사간의 지배·종속 및 출자현황

[2018년 09월 30일 기준]

출자회사 피출자회사	쑤신세계	쑤이마트	쑤신세계 조선호텔	쑤신세계 푸드	쑤신세계 인터내셔 날	쑤신세계 디에프	쑤신세계 프라퍼티	신세계 건설주	쑤신세계 아이앤씨	쑤광주 신세계	쑤신세계 센트럴시 티	쑤까사미 아	이마트 아메리카	계
쑤신세계														0.0%
쑤이마트														0.0%
쑤이마트에브리데이		99.3%												99.3%
쑤신세계조선호텔		99.9%												99.9%
쑤신세계푸드		46.9%	8.6%											55.5%
쑤스타벅스커피코리아		50.0%												50.0%
신세계건설주		42.7%												42.7%
쑤신세계아이앤씨		35.7%												35.7%
쑤신세계영랑호리조트		100.0%												100.0%
쑤신세계엘앤비		100.0%												100.0%
쑤이마트24		100.0%												100.0%
쑤신세계인터내셔널	45.8%													45.8%
신세계의정무역시위	27.6%							19.9%		25.0%				72.5%
쑤신세계사이먼	25.0%				25.0%									50.0%
쑤광주신세계	10.4%													10.4%
쑤스타필드청라							99.9%							99.9%
쑤스타필드하남							51.0%							51.0%
에스피청주전문투자형 사모부동산투자회사							99.3%							99.3%
에스피대전전문투자형 사모부동산투자신탁1호							99.8%							99.8%
쑤신세계동대구복합환승센터	61.0%													61.0%
쑤신세계센트럴시티	60.0%													60.0%
센트럴관광개발주											99.1%			99.1%
서울고속버스터미널주											65.0%			65.0%
쑤신세계페이먼츠	50.0%	50.0%												100.0%
쑤신세계프라퍼티		100.0%												100.0%
쑤신세계톱보이					95.8%									95.8%
우석이매득구물중심유한공사		100.0%												100.0%
상해이매득무역유한공사		100.0%												100.0%
이마트 아메리카		100.0%												100.0%
이마트 베트남		100.0%												100.0%
쑤인천신세계	90.0%													90.0%
쑤웅글레르신세계					49.0%									49.0%
쑤신세계디에프	100.0%													100.0%
쑤신세계타비스쇼핑		47.8%							22.2%					70.0%
세린식품주				100.0%										100.0%
스우디링코리아주				100.0%										100.0%
쑤신세계인터코스코리아					50.0%									50.0%
쑤대전신세계	100.0%													100.0%
Shinsegae Poiret S.A.S.					100.0%									100.0%
기이가무역(상해)유한공사					100.0%									100.0%
한제신세계자원서비스(북경)유한공사						100.0%								100.0%
쑤신세계디에프글로벌						100.0%								100.0%
쑤스타필드고양							51.0%							51.0%
쑤스타필드안성							51.0%							51.0%
쑤제주소주		100.0%												100.0%
쑤제이원				100.0%										100.0%

㈜까사미아	95.7%													95.7%
가유(상해)무역유한공사													100.0%	100.0%
Shinsegae Mamee Sdn. Bhd.				50.0%										50.0%
Chang Tuh Corporation													100.0%	100.0%
Shinsegae International Vietnam Co., Ltd.					100.0%									100.0%
PK Retail Holdings Inc.		100.0%												100.0%
일렉트로맨문화산업전문회사(유)		100.0%												100.0%
㈜스타필드수원							50.0%							50.0%

- ※ 2018년 1월 1일 (주)신세계면세점글로벌이 계열편입 되었습니다.
- ※ 2018년 1월 31일 (주)신세계프라퍼티가 에스피대치전문투자형사모부동산투자신탁1호에 추가출자하여 지분율이 98.3%에서 99.8%로 변동되었습니다.
- ※ 2018년 2월 20일 (주)신세계센트럴시티가 (주)센트럴건설을 흡수합병하여 (주)센트럴건설은 계열제외되었으며, (주)신세계센트럴시티의 (주)센트럴관광개발 지분율은 99.1%로 변동되었습니다.
- ※ 2018년 3월 6일 (주)신세계인터내셔널이 기이가무역(상해)유한공사의 지분 100.0%를 신규출자하였습니다.
- ※ 2018년 3월 7일 (주)신세계디에프가 (주)신세계디에프글로벌의 지분 100%를 신규출자하였으며, 보고서 작성 기준일 이후인 2018년 4월 1일 계열편입되었습니다.
- ※ 2018년 3월 8일 (주)신세계가 (주)까사미아의 지분을 취득하여 지분율은 92.35%로 변동되었으며, (주)까사미아는 보고서 작성 기준일 이후인 2018년 4월 1일 계열편입되었습니다.
- ※ 2018년 3월 15일 (유)부천신세계는 청산으로 계열제외되었습니다.
- ※ 2018년 3월 28일 (주)신세계디에프글로벌이 (주)신세계조선포털로부터 (주)신세계면세점글로벌 지분100.0%를 취득하여 (주)신세계면세점글로벌에 대한 지분율이 변동되었습니다.
- ※ 2018년 5월 25일 (주)신세계프라퍼티가 (주)스타필드안성의 지분 100%를 신규출자하였으며, 보고서 작성 기준일 이후 2018년 7월 1일 (주)스타필드안성은 계열편입되었습니다.
- ※ 2018년 6월 1일 (주)신세계디에프글로벌이 (주)신세계면세점글로벌을 흡수합병하였으며, 2018년 6월 27일 (주)신세계면세점글로벌은 계열제외되었습니다.
- ※ 2018년 6월 11일 (주)신세계가 (주)까사미아에 추가 출자하여 지분율이 92.35%에서 95.68%로 변동되었습니다.
- ※ 2018년 6월 14일 (주)신세계인터내셔널이 Shinsegae International Vietnam Co., Ltd.의 지분 100%를 신규 출자하였습니다.
- ※ 2018년 6월 25일 (주)신세계프라퍼티가 (주)스타필드안성의 유상증자에 참여하였으며 지분율은 100%에서 51.0%로 변동되었습니다.
- ※ 2018년 7월 12일 (주)이마트가 (주)신세계푸드의 지분을 추가 취득하여 지분율이 46.10%에서 46.87%로 변동되었습니다.
- ※ 2018년 7월 12일 (주)이마트가 (주)신세계아이앤씨의 지분을 추가 취득하여 지분율이 29.01%에서 35.65%로 변동되었습니다.
- ※ 2018년 7월 12일 (주)이마트가 (주)신세계건설의 지분을 추가 취득하여 지분율이 32.41%에서 42.70%로 변동되었습니다.
- ※ 2018년 7월 19일 (주)이마트가 (주)신세계조선포털의 지분을 추가 취득하여 지분율이 98.78%에서 99.87%로 변동되었습니다.
- ※ 2018년 7월 27일 (주)이마트가 PK Retail Holdings Inc.의 지분 100%를 신규취득하였습니다.
- ※ 2018년 7월 31일 (주)이마트가 일렉트로맨문화산업전문회사(유)의 지분 100%를 신규취득하였습니다.
- ※ 2018년 9월 10일 (주)신세계프라퍼티가 (주)스타필드수원의 지분 50%를 신규취득하였습니다.
- ※ (주)신세계 등 회사의 자사주 보유분은 지분율 계산시 감안하지 않았습니다.

다. 계열회사간 업무조정 및 이해관계 조정 기구 또는 조직

- 조직명 및 인원 : 경영관리팀 7명 (과견인력 포함)

라. 관계회사중 당해 회사의 경영에 영향을 미치는 회사

- (주) 신세계 : 경영자문 및 지원

마. 독점규제및공정거래에관한법률 대상 여부

- 독점규제및공정거래에관한법률 제14조1항 동법 시행령 제21조 2항 및 4항 규정에 의거 대규모 기업집단에 지정
- 지정시기 : 2000년 4월 15일
- 규제내용 : 기업결합의 제한, 상호출자의 금지, 계열사에 대한 채무보증금지 등

바. 회사와 계열회사간 임원 겸직 현황

[2018.09.30 기준]

겸직자		겸직회사	
성명	직위	회사명	직위
김정식	사내이사	(주)신세계	사내이사
		신세계의정부역사(주)	사내이사
		(주)대전신세계	사내이사
		(주)인천신세계	사내이사
		(주)까사미아	사내이사

사. 타법인출자 현황

(기준일 : 2018년 09월 30일)

(단위 : 백만원, 천주, %)

법인명	최초취득일자	출자 목적	최초취득금액	기초잔액			증가(감소)			기말잔액			최근사업연도 재무현황	
				수량	지분율	정부 가액	취득(처분)		평가 손익	수량	지분율	정부 가액	총자산	당기 순이익
							수량	금액						
신세계 의정부역사(주)	2002년 12월 20일	장래수익원 확보 및 민자역사업 노하우 축적	1,000	200	25	-	-	-	-	200	25	-	305,166	438
합 계				200	25	-	-	-	-	200	25	-	305,166	438

X. 이해관계자와의 거래내용

1. 대주주등에 대한 신용공여 등

해당사항 없음

2. 대주주와의 자산양수도 등

해당사항 없음

3. 대주주와의 영업거래

해당사항 없음

4. 대주주 이외의 이해관계자와의 거래

해당사항 없음

XI. 그 밖에 투자자 보호를 위하여 필요한 사항

1. 공시내용의 진행·변경사항 및 주주총회 현황

가. 공시내용 진행 및 변경사항

해당사항 없음

나. 주주총회의사록 요약

주총일자	안건	결의내용	비고
제23기 주주총회 (2018.3.15)	제1호 의안 : 제 23기(2017.01.01~2017.12.31) 재무제표 (이익잉여금 처분계산서 포함) 승인의 건 제2호 의안 : 이사 선임의 건 제3호 의안 : 이사 보수한도 결정의 건	-원안대로 승인 -원안대로 승인 -원안대로 승인	-
제22기 주주총회 (2017.3.10)	제1호 의안 : 제 22기(2016.01.01~2016.12.31) 재무제표 (이익잉여금 처분계산서 포함) 승인의 건 제2호 의안 : 정관 일부 변경의 건 제3호 의안 : 이사 선임의 건 제4호 의안 : 감사위원 선임의 건 제5호 의안 : 이사 보수한도 결정의 건	-원안대로 승인 -원안대로 승인 -원안대로 승인 -원안대로 승인	-
제21기 주주총회 (2016.3.11)	제1호 의안 : 제 21기(2015.01.01~2015.12.31) 재무제표 (이익잉여금 처분계산서 포함) 승인의 건 제2호 의안 : 이사 선임의 건 제3호 의안 : 감사위원 선임의 건 제4호 의안 : 이사 보수한도 결정의 건	-원안대로 승인 -원안대로 승인 -원안대로 승인	-

2. 우발채무 등

가. 중요한 소송사건: 해당사항 없음

나. 견질 또는 담보용 어음·수표 현황

(기준일 : 2018년 9월 30일)

(단위 : 백만원)

제출처	매수	금액	비고
은행	-	-	-
금융기관(은행제외)	-	-	-
법인	-	-	-
기타(개인)	-	-	-

해당사항 없음

다. 채무보증 현황: 해당사항 없음

라. 채무인수약정 현황: 해당사항 없음

3. 제재현황 등 그 밖의 사항

가. 정부의 인증 및 그 취소에 관한 사항

인증명	인증날짜	인증부처	근거법령 등	인증내용	비고
가족친화우수기업	2017-12-03	여성가족부	가족친화 사회환경의 조성 촉진에 관한 법률 제15조 제1항	일,가정 양립을 위한 가족친화제도를 모범적으로 운영하여 근로자의 삶의 질과 국가경쟁력 향상에 기여함	유효기간 3년

4. 외국지주회사의 자회사 현황

해당사항 없음

5. 작성기준일 이후 발생한 주요사항

당사는 2018년 11월 13일자 이사회결의를 통하여 경영 효율화를 위해 마트 사업부문을 (주)이마트에 2019년 1월 1일을 기준일로 하여 영업양도를 의결하였습니다.

【 전문가의 확인 】

1. 전문가의 확인

해당사항 없음

2. 전문가와의 이해관계

해당사항 없음